

Startnotitie Omgevingsvisie

10-05-2022



BügelHajema
Ruimte voor de leefomgeving

1. Inleiding

Achtergrond

De gemeente Vught is gestart met de invoering van de Omgevingswet. Een van de onderdelen is het opstellen van een omgevingsvisie voor Vught. De eerste stap voor het opstellen van de omgevingsvisie is het bepalen van de kaders. De gemeente begint bij het opstellen van de omgevingsvisie namelijk niet op een blanco speelveld. Daarom zijn bouwstenen verzameld: de huidige situatie van Vught, bestaande beleidskaders van gemeente, regio, provincie en Rijk en relevante maatschappelijke ontwikkelingen. Deze vormen samen de kaders voor het opstellen van de omgevingsvisie.

Dit jaar zijn er een veelheid aan beleidsontwikkelingen, zowel in de gemeente als in de regio. In de gemeente wordt dit jaar en volgend jaar veel nieuw beleid opgesteld op de onderwerpen: mobiliteit, erfgoed, biodiversiteit, wonen in het buitengebied, water en riolering, klimaat, energietransitie, economie, sociaal domein en gezondheidsbeleid. Dat betekent dat op die beleidsvelden geen actueel beleid beschikbaar is of maar ten dele. Daarnaast is de samenhang van deze beleidsvelden met de omgevingsvisie groot.

Ook op regionaal niveau is veel in beweging. In de stedelijke regio 's-Hertogenbosch wordt een akkoord over Duurzame Verstedelijking voorbereid. Binnen de regio Noordoost-Brabant wordt toegewerkt naar de Regionale Energiestrategie 2.0. En in het kader van de RegioDeal wordt aan verschillende projecten gewerkt, waaronder 'Puzzelen met ruimte'. Daarnaast is er de Gebiedsgerichte Aanpak Groen Blauw voor de Loonse en Drunense duinen en de Bossche Broek en de Gement.

Een aantal ontwikkelingen liggen al vast, zoals de Rijksinfra-projecten en de spoorontwikkelingen. In de omgevingsvisie staan deze ontwikkelingen niet ter discussie, maar vormen het kader voor de visie. Ook andere kaders vanuit hogere overheden zoals Natura 2000 – gebieden en gebieden voor wateropvang maken onderdeel uit van deze kaders.

Ook spelen er nog veel trends en maatschappelijke ontwikkelingen, waaronder: vergrijzing, extramuralisering, toename van het autoverkeer, digitalisering en klimaatverandering. Deze ontwikkelingen hebben invloed op Vught en vormen het kader waarbinnen we de omgevingsvisie willen opstellen.

Doel

Deze startnotitie markeert de start van het proces naar een omgevingsvisie voor Vught. Het is aan de raad om de kaders te bepalen voor de omgevingsvisie en voor de participatie. Deze kaders zijn opgenomen in deze startnotitie in de vorm van integrale vraagstukken. Deze vormen de basis en het startpunt voor het proces naar een omgevingsvisie. In de participatie geven de integrale vraagstukken richting en inhoud aan de gesprekken. Zie voor de invulling hiervan het Participatieplan dat gelijktijdig met deze startnotitie voorligt. Gedurende het proces zullen we regelmatig afstemming zoeken met (beleids)ontwikkelingen die zich voordoen. De bouwstenen vormen zodoende het uitgangspunt en niet het eindpunt van de omgevingsvisie, en moeten zodoende meer gelezen worden als werkdocumenten waarmee aan de slag wordt gegaan.

Proces

Om te komen tot de omgevingsvisie is het proces opgesplitst in 4 fases. Deze startnotitie vormt het eindpunt van de eerste fase: de inventarisatiefase en het startpunt van het ontwikkelproces van de omgevingsvisie.

In de tweede fase vindt de participatie plaats. Beoogd is deze af te ronden eind december 2022, waarbij we de resultaten van de participatie naar de raad brengen.

In de derde fase stellen we de visie op, waarbij we de opbrengst en input van de voorgaande fases gebruiken. In de vierde fase volgt de formele procedure en beoogde vaststelling van de omgevingsvisie.

Eindresultaat

Aan het einde van het proces ligt er een omgevingsvisie in de vorm van een digitaal product. In de omgevingsvisie stelt de raad kaders voor het behoud, beheer en de ontwikkeling van de fysieke leefomgeving en alles wat daarmee samenhangt. De Omgevingswet geeft daarnaast aan dat de omgevingsvisie in dient te gaan op de bescherming van de kernkwaliteiten van de fysieke leefomgeving. Daaronder ligt de basis van een gezonde en veilige leefomgeving.

De omgevingsvisie zal in ieder geval de volgende elementen bevatten:

- Een waardenkaart met de kernkwaliteiten van Vught;
- Een visie op de lange termijn, waarin in ieder geval de voor de gemeente relevante onderwerpen aan de orde komen;
- Een stappenplan/proceswijzer voor initiatiefnemers voor plannen die niet op grond van het omgevingsplan kunnen worden gerealiseerd.

De omgevingsvisie wordt een publieksvriendelijke website waarin men vanuit een hoofdmenu kan doorklikken naar de verschillende onderdelen

Opzet

Op basis van de bouwstenen zijn 6 integrale onderwerpen vraagstukken geformuleerd:

1. Waarden: wat willen we behouden en beschermen?
2. Verstedelijking: wat is de Vughtse maat en schaal?
3. Buitengebied: hoe passen we de grote maatschappelijke opgaven zorgvuldig in?
4. Duurzaam en klimaatadaptief: hoe bereiken we de klimaatdoelen in Vught?
5. Sociaal leefklimaat: hoe behouden en versterken we de vitaliteit van de kernen?
6. Gezond en veilig: hoe behouden of bereiken we een gezonde en veilige leefomgeving?

Deze vraagstukken hangen samen met elkaar en worden in het proces steeds in samenhang met elkaar bekeken. De vraagstukken vormen een integrale benadering van beleidsthema's, waarbinnen specifieke beleidsonderwerpen zijn opgenomen. Zo komt het onderwerp mobiliteit steeds op een andere manier terug in vrijwel alle vraagstukken.

Het eerste vraagstuk – waarden – gaat over het bepalen van de identiteit van de gemeente. In fase 2 gaan we samen met onze inwoners en organisaties benoemen welke waarden we van belang vinden te behouden en te versterken. Deze waarden vormen het fundament van de omgevingsvisie. De

waarden geven weer wat/wie de gemeente is en vormt de basis voor nieuwe ontwikkelingen. Dit vraagstuk vormt daarmee ook het fundament voor de overige vraagstukken.

De 6 integrale vraagstukken worden in het volgende hoofdstuk van deze notitie toegelicht. De analyse en achtergronden zijn uitgewerkt in bijlage 1 bij deze startnotitie. In bijlage 1 is per integraal vraagstuk uitgewerkt wat er speelt, welk beleid hierover al vastligt, welke aandachtspunten er zijn voor de omgevingsvisie en welke keuzes er voorliggen. Deze vraagstukken zijn de basis voor gesprekken met stakeholders in de participatie en het uitwerken van de omgevingsvisie.

Bijlage 2 bevat de trendanalyse en bijlage 3 bevat de beleidsanalyse. Deze vormen de achtergronden voor de analyse van de onderwerpen in bijlage 1 en een naslagwerk voor het opstellen van de omgevingsvisie.

Vraagstelling

Om een goede start te kunnen maken, hebben we een aantal vragen aan de raad:

1. Herkent u zich in de 6 integrale vraagstukken als kernvraagstukken voor de omgevingsvisie? Heeft u nog zaken die toegevoegd moeten worden?
2. Zijn er aspecten of vragen die de raad, naast reeds vastgesteld beleid, als vaste uitgangspunten wil nemen en deze dus in het participatietraject niet voor wil leggen aan de stakeholders, inwoners en ondernemers?

2. Integrale vraagstukken voor Vught

Op basis van het gemeentelijke beleid, de huidige stand van zaken van Vught en de trends en ontwikkelingen zien we welke vragen er in Vught spelen en waarover keuzes gemaakt moeten worden. Dit geeft richting aan het participatieproces voor de omgevingsvisie.

1. Waarden: Wat willen we behouden en beschermen?

Nieuwe opgaven komen af op Vught in de huidige context, met de huidige identiteit en kernkwaliteiten. Vught kent al diverse beleidsdocumenten waarin wordt ingegaan op de kwaliteiten van Vught, maar er is geen overkoepelend overzicht van alle landschappelijke, culturele en historische waarden en kwaliteiten. In de eerste plaats is het wenselijk deze waarden voor het hele grondgebied en specifiek en gebiedsgericht te beschrijven. Deze waarden vormen de basis voor ontwikkeling. In de eerste plaats gaat het erom welke waarden we willen behouden en beschermen. De vraag is hoe hard de waarden zijn en of bepaalde waarden prioriteit hebben boven andere waarden. Vervolgens kunnen gebiedsgerichte waarden vertaald worden in een ontwikkelingskader. Welke ontwikkelingen, op welke locaties en onder welke omstandigheden, vinden we passend? En op welke wijze kan een ontwikkeling wel passen of zelfs bijdragen aan de bestaande waarden? In het kader van de omgevingsvisie kan gekozen worden of deze waarden de basis gaan vormen voor de afweging van initiatieven. Zo ja, dan dienen de waarden meer ontwikkelingsgericht beschreven te worden (in te ontwikkelen of te versterken waarden). Bovendien kan dan meer ruimte ontstaan voor een gebiedsgerichte aanpak, waarbij verschillen per kern of gebied kunnen ontstaan.

Met andere woorden: hoe behouden en versterken we onze kernkwaliteiten?

2. Verstedelijking: wat is de Vughtse maat en schaal?

In het kader van de regionale Verstedelijkingsstrategie wordt gezocht naar mogelijkheden om de woningbouwopgave op duurzame wijze te realiseren. Voor Vught is het daarom van belang om hierin als gemeente de eigen positie en wensen te bepalen met als basis de wens om 2.000 woningen te realiseren tot 2030. Vught is een groene en kleinschalige gemeente met een ontwikkeling richting verstedelijking van de kern Vught. De vraag is hoe de gemeente 2.000 woningen wil realiseren met behoud van het bestaande ruimtelijke karakter. Zijn er voldoende locaties binnen de kernen om de woningbouwopgaven te realiseren met behoud van bestaande kwaliteiten? Of, kan verstedelijking misschien een bijdrage leveren aan de verbetering van het ruimtelijk karakter als het op innovatieve wijze wordt vormgegeven? Het wegennet staat behoorlijk onder druk. Hoe wil Vught verdere verstedelijking combineren met een goede (en dan met name veilige) bereikbaarheid, onder andere met openbaar vervoer? Daarnaast zal ook binnen de kernen meer ruimte moeten komen voor water en groen, maar ook voor onder andere duurzame mobiliteit. Hoe combineert zich dat met verdichting en eventuele schaalvergroting? Uitbreiding van de kernen gaat ten koste van het waardevolle buitengebied. Dat behoort vrijwel zeker niet tot de mogelijkheden of slechts spaarzaam als dit de druk in de kernen kan voorkomen. Ziet de gemeente dan gestapelde bouw wel tot de mogelijkheden?

Met andere woorden: Wat is het ruimtelijk karakter van Vught en hoe zien de kernen van Vught eruit in 2040?

3. Buitengebied: hoe passen we de grote maatschappelijke opgaven zorgvuldig in?

Het buitengebied biedt ruimte aan vele functies, binnen het historisch ontwikkelde, waardevolle landschap. Het buitengebied staat onder druk door de vele maatschappelijke opgaven op het gebied van energie en klimaat, de transitie van de landbouw, stoppende agrarische bedrijven en waterberging. Op regionaal gebied zijn er processen gaande, waarin Vught haar eigen positie nog kan bepalen. Er is behoefte aan een duidelijk ontwikkelingsperspectief voor het buitengebied van Vught, om alle opgaven die vanuit rijk, provincie en regio op ons afkomen een plek te geven. Daarbij spelen vragen als: waar willen we ruimte geven aan landbouw? Waar zien we mogelijkheden voor zonnevelden of windmolens? Waar kan waterberging een plek krijgen? Daarnaast willen we perspectief voor de niet-agrarische bedrijven in het buitengebied. Ook is het buitengebied van belang voor de recreatiebehoefte van de regio met bijbehorende impact. Hoe zorgen we dat het buitengebied veilig en leefbaar is en blijft voor de bewoners en ondernemers? We willen in beeld brengen waar een mix van functies mogelijk is.

Met andere woorden: hoe richten we ons buitengebied toekomstbestendig en veilig in?

4. Duurzaam en klimaatadaptief: hoe bereiken we de klimaatdoelen in Vught?

Het klimaat verandert. Ook Vught heeft hiermee te maken. Aan de ene kant moeten we als samenleving verdere klimaatverandering zoveel mogelijk beperken, door de uitstoot van CO₂ te verminderen. Aan de andere kant moeten we ons voorbereiden op de gevolgen van de klimaatverandering. Onze samenleving moet verduurzamen en klimaatadaptief worden. Dat heeft gevolgen voor veel aspecten van de wijze waarop we wonen, werken, verplaatsen, recreëren. Zo willen we dat er meer groen komt in Vught, ook in wijken met een grotere woningdichtheid. We hebben in het verduurzamen en klimaatadaptief maken nog een hele weg te gaan om de doelen voor 2050 te behalen. Voor zowel de bestaande bebouwde omgeving als bij toekomstige ontwikkelingen zullen zaken anders vorm moeten krijgen: van het gas af, energieneutraal, circulair en met veel groen en water op eigen terrein. Welke randvoorwaarden wil de gemeente stellen aan ontwikkelingen? Daarnaast zal ingezet moeten worden op duurzame mobiliteit. Hoe wil de gemeente deze omschakeling bereiken? De leefomgeving zal zich moeten aanpassen om zowel droogte en hitte als wateroverlast en overstroming het hoofd te kunnen bieden. Waar zien we ruimte voor meer groen, wateropvang en boomaanplant? Gaan we onze straten autoluw maken en vergroenen? Of willen we dat dit op eigen terrein plaats vindt?

Met andere woorden: hoe bereiken we een duurzame samenleving in 2040?

5. Sociaal leefklimaat: hoe behouden en versterken we de vitaliteit van de kernen?

Vught is een gemeente voor al haar inwoners. Kernen blijven vitaal als het sociale leefklimaat op orde is. In de kleinere kernen betekent dat iets anders dan in de grotere kernen. Voorzieningen moeten voldoende bereikbaar en toegankelijk zijn. In de kern Vught is behoefte aan levendigheid en ruimte voor spelen, ontmoeten en beweging in de wijk. In Helvoirt en Cromvoirt is de onderlinge samenhang vanzelfsprekender, maar is bereikbaarheid (van voorzieningen) een aandachtspunt. Als zorggemeente is het van belang rekening te houden met zowel kwetsbare als minder of niet-kwetsbare inwoners. Als we iedereen een sociaal veilige en toegankelijke leefomgeving willen

bieden, zullen keuzes gemaakt moeten worden. Om een sociaal leefklimaat te behouden komen we op vragen als: Hoe zorgen we voor een sociaal veilige en toegankelijke leefomgeving? Hoe zorgen we voor voldoende ruimte voor (groene) plekken voor spelen, ontmoeten en bewegen? Welke ruimte willen we bieden aan (culturele) evenementen? Hoe zorgen we voor een goede bereikbaarheid in en tussen de kernen (fiets en openbaar vervoer)?

Met andere woorden: hoe zorgen we voor vitale kernen in 2040?

6. Gezond en veilig: hoe behouden of bereiken we een gezonde en veilige leefomgeving?

Vught wordt doorkruist met grote infrastructuren: A2, N65 en de spoorlijnen. Dit heeft een grote impact op de leefomgeving. Een grote verkeersstroom door de kern heeft gevolgen voor de bereikbaarheid binnen de kern, maar ook op de gezondheid van inwoners. Hoe gaan we om met ontwikkelingen nabij de infrastructuren? Hoe houden we Vught veilig voor fietsers en voetgangers? Hoe kan Vught een goede luchtkwaliteit bereiken? Daarnaast spelen diverse veiligheidsvraagstukken, waarbij we oog moeten houden voor de veiligheid en leefbaarheid in de wijken.

Een gezonde en veilige leefomgeving heeft ook een relatie met de ruimte voor bedrijven en de milieueffecten daarvan. Er is vooral vraag naar uitbreidingsmogelijkheden van bestaande bedrijvigheid. Willen we daar ruimte voor bieden en waar? Op dit moment heeft Vught geen beleid op het gebied van milieu, terwijl dit nadrukkelijk integraal onderdeel uitmaakt van de fysieke leefomgeving. Welke doelen wil de gemeente nastreven op het vlak van gezond en veilig? De ruimtelijke inrichting kan bijdrage aan zowel de fysieke als de mentale gezondheid, denk aan ruimte voor groen, speel-, sport- en ontmoetingsmogelijkheden?

Met andere woorden: hoe zorgen we voor een gezonde en veilige leefomgeving in 2040?

Bijlage 1 Analyse van de integrale vraagstukken

Inleiding

Om de kaders voor het werken aan de omgevingsvisie te kunnen bepalen, zijn bouwstenen verzameld. Deze bouwstenen betreffen: het geldende beleidskader, maatschappelijke trends en ontwikkelingen en de huidige situatie van Vught. Hiervoor is een beleidsanalyse en een trendanalyse opgesteld en zijn interviews gehouden. De trendanalyse is opgenomen in bijlage 2 en de beleidsanalyse in bijlage 3. Daarop gebaseerd zijn zes integrale vraagstukken opgenomen:

1. Waarden: wat willen we behouden en beschermen?
2. Verstedelijking: wat is de Vughtse maat en schaal?
3. Buitengebied: hoe passen we de grote maatschappelijke opgaven zorgvuldig in?
4. Duurzaam en klimaatadaptief: hoe bereiken we de klimaatdoelen in Vught?
5. Sociaal leefklimaat: hoe behouden en versterken we de vitaliteit van de kernen?
6. Gezond en veilig: hoe behouden of bereiken we een gezonde en veilige leefomgeving?

Per thema is de huidige situatie van Vught en trends en ontwikkelingen met betrekking tot het betreffende vraagstuk geduid in de paragraaf **context**. De trends en ontwikkelingen zijn opgenomen in **bijlage 2 trends en ontwikkelingen**. Vervolgens zijn de hoofdlijnen van de geldende beleidskaders van zowel Rijk, provincie als de gemeente zelf weergegeven in de paragraaf **beleidsanalyse**. De achtergronden hiervan vindt u in **bijlage 3 beleidskader**. De context, het beleidskader en de trends en ontwikkelingen zijn in relatie tot elkaar gebracht. Dit heeft geleid tot een aantal **aandachtspunten** voor elk thema. Hierin is aangegeven welk beleid actueel is, voor welke onderwerpen een lopend traject is en welke (nieuwe) onderwerpen vragen om positiebepaling in de omgevingsvisie. Dit leidt uiteindelijk tot een overzicht van **voor te leggen vragen**. Deze vragen vormen de basis voor de participatie en geeft sturing aan het opstellen van de omgevingsvisie.

1. Waarden

Context

De identiteit wordt bepaald door de ontstaansgeschiedenis, de landschappen en de sociaal-maatschappelijke karakteristiek.

De gemeente is een groene, landelijke gemeente. De gemeente ligt op een steenworp afstand van s'-Hertogenbosch en is goed bereikbaar. De gemeente heeft een divers landschap, cultuurhistorische waarden en erfgoed en een sterk groen karakter met een groot bomenbestand. Binnen het gemeentelijke grondgebied is een grote variatie aan landschappen, waaronder: de Loonse en Drunense Duinen, de landgoederengordel, de beekdalen, Van Gogh Nationaal Park en de Zuiderwaterlinie. Vught is vooral een woongemeente, met Vught als middelgrote kern, Helvoirt en Cromvoirt als landelijke kernen. De kernen en wijken hebben ieder eigen specifieke kenmerken en karakter. De gemeente heeft diverse woonmilieus en een goed voorzieningenniveau. De gemeente heeft een open karakter voor mensen met een beperking. Lokale voorzieningen en ondernemingen zijn toegankelijk en inclusief.

Door de verschillende ruimteclaims en ontwikkelingen, zowel in het buitengebied als in de bebouwde kom, komen de bestaande waarden en kwaliteiten onder druk te staan en is een heldere kijk op deze waarden nodig en moeten keuzes worden gemaakt. Hoe kan Vught haar identiteit behouden bij alle ontwikkelingen die op de gemeente af komen?

Beleidsanalyse

De belangrijkste beleidslijnen van hogere overheden zijn:

- Beschermen en behouden van aardkundig waardevolle gebieden en cultuurhistorisch waardevolle gebieden, landschappen of objecten.
- Beschermen en versterken van Natura 2000-gebieden en het Natuur Netwerk Brabant.

De belangrijkste beleidslijnen van de gemeente zijn:

- Uitdragen van bestemmingen van landelijke betekenis: Nationaal Monument Kamp Vught, het Van Gogh Nationaal Park en de Linie 1629.
- Inzetten van erfgoed om de gemeente aantrekkelijker te maken voor recreatie en (erfgoed)toerisme.

Aandachtspunten

In verschillende beleidsdocumenten is een beschrijving gegeven van de landschappen, het erfgoed en de cultuurhistorie. Het is niet duidelijk of deze beschrijvingen een volledig beeld geven van de waarden en kwaliteiten van de landschappen, erfgoed en cultuurhistorie. De gemeente stelt dit jaar beleid op voor erfgoed, archeologie en religieus erfgoed. De beleidslijnen worden overgenomen in de omgevingsvisie. Daarnaast zullen in het kader van de omgevingsvisie de identiteit en waarden van Vught in beeld worden gebracht.

Verder ontbreekt het aan een richtinggevend kader voor nieuwe ontwikkelingen, waarbij een integrale afweging gemaakt kan worden. Een heldere integrale analyse van ruimtelijke identiteit van de gemeente is nodig om de waarden locatiespecifiek te maken en te kunnen duiden. Voor de waarden moet in beeld worden gebracht op welke wijze ontwikkelingen in de fysieke leefomgeving hier bij passen, hoe de waarden versterkt kunnen worden en welke waarden echt behouden dienen te blijven. Kortom, een ontwikkelingskader op basis van de waarden. Daarnaast kan het cultureel erfgoed strategisch worden benut om draagvlak te creëren voor de ambities van de gemeente.

Voor te leggen vragen

- Welke ruimtelijke (gebiedsgerichte) waarden wil de gemeente behouden, uitdragen en versterken?
- Hoe zet Vught haar cultureel erfgoed, landschap en cultuurbeleid in de omgevingsvisie in?
- Welke ambities heeft de gemeente ten aanzien van landschap en erfgoed?
- Waar dienen nieuwe initiatieven rekening mee te houden (afwegingskader op basis van de waarden).
- Hoe kan Vught invulling geven aan het leveren van een bijdrage aan de regionale opgaven (op het gebied van wonen, recreatie, mobiliteit, werken, klimaatadaptatie en energietransitie) en rekening houden met de waarden?

2. Verstedelijking

Context

Verstedelijking gaat over de samenhangende ontwikkeling van wonen, werken, voorzieningen en de daarbij benodigde ruimte voor mobiliteit. De komende jaren liggen er grote opgaven in het bebouwde gebied. Er is momenteel een groot tekort aan woningen voor een- en tweepersoonshuishoudens. Door de vergrijzing en doordat mensen zo lang mogelijk thuis wonen, maar ook door extramuralisatie en de komst van vluchtelingen en arbeidsmigranten neemt de woonbehoefte alleen maar toe. Er ligt dus een grote woonopgave waar met name in de kern Vught een bijdrage aan geleverd moet worden. In welke mate zijn we bereid zijn het dorpse karakter te verlaten om in de grote vraag naar nieuwe woningen en andere functies te kunnen voorzien?

Daarnaast leidt het Klimaatakkoord tot grote opgaven, waardoor er veel meer ruimte voor water en groen nodig is in het bebouwde gebied. Vught is een groene gemeente. Maar voor een klimaatadaptieve inrichting zal nog meer ruimte voor groen en water nodig zijn.

De kern Vught wordt doorsneden door grote infrastructuren, zodat bereikbaarheid tussen de wijken onder druk staat. De aanpassingen die in de planning staan gaan op lange termijn een positief effect hebben op de leefbaarheid, veiligheid en bereikbaarheid in de kern Vught. In de huidige situatie staat het verkeersnetwerk onder druk en zijn er regelmatig parkeerproblemen. Daarnaast laat de verkeersveiligheid op enkele locaties in Vught, onder andere door zwaar vrachtverkeer, te wensen over.

De gemeente heeft een goed voorzieningenniveau, maar de bereikbaarheid vanuit de kleine kernen is een aandachtspunt. In Cromvoirt en Helvoirt is een dorps huis en in Helvoirt zijn daarnaast een aantal winkels aanwezig. In de kern Vught is een toereikend aanbod (winkels, zorg, horeca, cultuur en sociaal-culturele accommodaties) aanwezig, op dit moment nog behoorlijk verspreid over de kern. Als gevolg van toenemend online winkelen dreigt echter leegstand van winkels. Breed toegankelijke activiteiten in buurten en wijken en een rijk verenigingsleven kunnen de onderlinge betrokkenheid vergroten. Door afname van vrijwilligers staat het verenigingsleven en daarmee mogelijkheden voor bewegen en ontmoeting in de eigen omgeving onder druk.

Vught kent voornamelijk werkgelegenheid in diensten en zorg. Daarnaast heeft Vught een paar bedrijventerreinen, bij Helvoirt en in de spoorzone van Vught. Deze bedrijventerreinen zijn vol en er is geen uitbreiding of nieuw bedrijventerrein voorzien. Oorspronkelijk waren de bedrijventerreinen in de kern Vught bedoeld voor industriële bedrijven. Door de beperkte ruimte en omvang en nabijheid van woningen is dit uitgegroeid tot een gemengd bedrijventerreinen met detailhandel en dienstverlening en dergelijke.

Beleidsanalyse

De belangrijkste beleidslijnen van hogere overheden zijn:

- In de regio wordt een verstedelijkingsstrategie uitgewerkt, met daarin een samenhangende benadering van wonen, werken, mobiliteit, gezondheid, veiligheid en leefomgevingskwaliteit (duurzame verstedelijking).
- Versnelling van de woningbouw en het bevorderen van de beschikbaarheid, betaalbaarheid en kwaliteit van het woningaanbod.

- Aanbieden van een verscheidenheid aan woonmilieus, passend bij de groei in een – en twee persoons huishoudens.
- Middelgrote steden verminderen hun m2 winkelruimtes en brengen wonen terug in het centrum.
- Behoud van voorzieningen in de kernen.
- Sturen op duurzame en circulaire bedrijventerreinen.

De belangrijkste beleidslijnen van de gemeente zijn:

- Vught wil 2.000 woningen bouwen tot 2030, waarvan 45% sociale huur of koop, 20% middenhuur, dure huur of koop, 20-25% middenkoop en 10% dure koop.
- Vught wil voldoende woningen voor iedereen, behoud en versterking van de kwaliteit van wijken en dorpen en voorzieningen in de nabijheid van woningen.
- Faciliteren van lokale bedrijven die willen verplaatsen.
- Behoud van voorzieningen in de eigen omgeving.

Aandachtspunten

In de regio wordt momenteel een akkoord over Duurzame Verstedelijking voorbereid. In dit akkoord wordt gestreefd naar duurzame verstedelijking, waarin wonen, werken en voorzieningen op een duurzame manier worden ingepast. De wens om 2.000 woningen te bouwen in de gemeente Vught, past mogelijk binnen de regionale ambities. Vooralsnog zet de gemeente vrijwel geheel in op inbreidingslocaties. Dat betekent dat voor deze aanvullende opgave nieuwe locaties binnen de kernen, en met name in de kern Vught, gezocht moeten worden. Voor het buitengebied wordt momenteel gewerkt aan een kader voor wonen in het buitengebied. Eventuele uitleglocaties worden daarin meegenomen (naar verwachting gereed in het najaar 2022).

Vught heeft als dorp vooral laagbouw en hier en daar middelhoge accenten. Wanneer Vught ervoor kiest deze bouwwijze voort te zetten en met de grote behoefte aan functies aan de slag te gaan, leidt dit tot verlies aan de ruime, groene opzet van Vught. Bovendien is er vanuit het Klimaatakkoord juist meer ruimte voor groen en water nodig. Om de ruime, groene, landelijke opzet van de gemeente Vught door te zetten, ligt uitbreiding voor de hand, wat mogelijk niet past in de lijn van duurzame verstedelijking. Vught heeft op dit moment geen ruimtelijk of stedenbouwkundig kwaliteitskader om richting te geven aan de locatie of invulling van de woningbouwopgave.

Een toename van woningen leidt automatisch tot een grotere druk op het verkeersnet. De gemeente stelt dit jaar een Mobiliteitsvisie op. Die visie geeft weer hoe wij ons in de gemeente in de toekomst willen verplaatsen en op welke wijze we de verkeerssituatie duurzaam willen verbeteren. Met het oog op verdere verstedelijking zal de omgevingsvisie ingaan op het behoud van een veilige bereikbaarheid in en tussen de kernen.

In de Woonvisie heeft de gemeente onder andere uitspraken gedaan over welk type woningen wenselijk zijn. De omgevingsvisie neemt deze kaders over. Wil de gemeente zich profileren als zorggemeente waar zorginstellingen traditionele en vernieuwende concepten kunnen ontwikkelen? Meer dan nu?

In het traject duurzame verstedelijking worden voor Vught vooralsnog geen nieuwe werklocaties voorzien. In Vught zijn geen locaties waar bedrijven zich kunnen (her)vestigen, terwijl daar wel behoefte aan is. In de economische visie kan onder meer aan bod komen of de gemeente nieuwe

locaties voor bedrijven wil aanwijzen en voor wat voor type bedrijven. De gemeente heeft op dit moment ook geen kader voor detailhandel, de winkelgebieden en het behoud van voorzieningen. Dit kan meegenomen worden in de Economische visie.

Voor te leggen vragen

- Welke inbreidings- of herstructureringslocaties wil de gemeente aanvullend inzetten voor woningbouw?
- Hoe willen we 2.000 woningen realiseren met behoud van de bestaande kwaliteiten? Welke oplossingen zijn denkbaar als ruimtelijke claims voor water, groen, woningen elkaar bijten? Hogere gestapelde bouw op passende plekken? Waar dan?
- Hoe behouden of realiseren we voldoende (meer) ruimte voor groen, water, ontmoeten, spelen en bewegen in de kernen waarbij ook toegankelijkheid wordt gewaarborgd en verbeterd?
- Hoe zorgen we ervoor dat we ons in de toekomst te voet, per fiets, per ov en met de auto op een veilige wijze kunnen blijven verplaatsen binnen het verkeersnetwerk?
- Wil Vught nieuwe locaties voor bedrijven aanwijzen? En voor wat voor type bedrijven?
- Hoe wil Vught aantrekkelijk blijven voor ondernemers?
- Is de spreiding van voorzieningen goed? Zijn hierop wensen voor zover de gemeente hierop invloed kan uitoefenen?
- Wil Vught ruimte bieden aan nieuwe zorgconcepten en waar dan? Welke ideeën zijn er zodat we meedenken met de zorginstellingen over deze nieuwe zorgconcepten in relatie tot hun vastgoedvraagstuk?

3. Buitengebied

Context

Het buitengebied biedt ruimte aan vele functies binnen het historisch ontwikkelde, waardevolle landschap. Het biedt ruimte aan landbouw, natuur, de beken, recreatie, landgoederen en erfgoed. Een deel van deze functies ligt vast in beleid van hogere overheden, zoals Natura 2000 gebieden (zie bijlage 3). Maar ook historisch gegroeide bedrijvigheid en wonen vindt plaats in het buitengebied.

Het buitengebied staat onder druk door de vele maatschappelijke opgaven die impact hebben op het buitengebied: de klimaatverandering, de energietransitie, milieu- en gezondheidsproblemen, stoppende agrarische bedrijven en toename van burgerwoningen. Hieruit volgen vele ruimteclaims, die allemaal een plek moeten krijgen in het buitengebied. Maar niet alles kan overal en niet alle ontwikkelingen zijn gewenst.

Vught kent een zeer afwisselend buitengebied: van de natte Gement en beekdalen tot de hoger gelegen loof- en naaldbossen op de Loonse en Drunense Duinen. Agrarische bedrijvigheid wordt afgewisseld met woningen en natuurparels. Rondom de kern Vught zijn veel van deze cultuurhistorische parels te vinden, landgoederen, sport- en kleinschalige recreatievoorzieningen en de IJzeren man als trekpleister voor dagrecreatie. Al deze functies liggen op korte afstand van elkaar, zodat een zeer afwisselend beeld ontstaat.

De landbouwsector staat onder druk door vraagstukken op het gebied van milieu, gezondheid en duurzaamheid. Door de stikstof- en fijnstof problematiek kunnen veehouderijen niet meer uitbreiden, maar dienen maatregelen te nemen om uitstoot zoveel mogelijk te verminderen. Door de toenemende regeldruk en gebrek aan opvolging stoppen veel bedrijven. Zij zoeken een nieuwe invulling van hun vrijkomende gebouwen. In het buitengebied zijn veel woningen aanwezig, deels vanwege stoppende agrariërs.

In het buitengebied zijn veel bedrijven gevestigd. Een deel van de bedrijven wil uitbreiden of geeft overlast door de hoeveelheid verkeersbewegingen. Binnen Vught is echter geen plek voor uitbreiding of locaties waar deze bedrijven naar toe zouden kunnen verplaatsen.

Het buitengebied is daarnaast ook een plek om te recreëren. In het buitengebied van Vught liggen veel fiets- en wandelroutes en is erg in trek als uitloopgebied van 's-Hertogenbosch. Er is een toenemende behoefte aan recreatiemogelijkheden in de nabijheid van de eigen woonomgeving.

Beleidsanalyse

De belangrijkste beleidslijnen van hogere overheden zijn:

- Het aantal dierenverblijven voor veehouderijen mag niet toenemen.
- Stimuleren van veehouderijen om te schakelen naar diervriendelijke kringlooplandbouw, duurzame landbouw of natuurinclusieve landbouw.
- Behoud en bescherming van Natura 2000-gebieden en het Natuur Netwerk Brabant.
- Uitbreiding van het areaal bos.
- Bescherming van landschappelijke en ecologische waarden in de waardevolle gebieden.
- Behoud en bescherming van rust en stilte in en nabij het stiltegebied.
- Regionale samenwerking om locaties voor opwekking van duurzame energie (wind of zon) aan te wijzen.

- Behoud en uitbreiding van ruimte voor waterberging.

De belangrijkste beleidslijnen van de gemeente zijn:

- Ruimte geven aan nieuwe functies in vrijkomende agrarische gebouwen.
- Ruimte geven aan transitie naar biologische, duurzame en kringlooplandbouw.
- Versterking natuur en landschap en ruimte geven aan opgaven op het gebied van water en energie, zo mogelijk in combinatie.
- Ruimte voor kwalitatieve en kleinschalige recreatieve ontwikkelingen.
- Groen en bomen worden beschermd en toename aantal bomen.

Aandachtspunten

Op regionaal gebied zijn er diverse processen gaande, waarin Vught haar eigen positie nog kan bepalen. In het kader van de Regionale Energie Strategie worden de zoeklocaties voor zon- en windenergie onderzocht. De milieueffectrapportages geven ruimte om hier een gerichte keuze in te maken. De omgevingsvisie neemt de gekozen richting over.

Momenteel wordt op regionaal niveau locaties voor extra wateropvang gezocht. De gemeente kan invloed hebben op de keuze die daarin gemaakt worden en koppelkansen benutten. Bijvoorbeeld voor recreatie, landschapsversterking of natuurontwikkeling.

Daarnaast is een duidelijk perspectief nodig voor landbouwbedrijven, mede gelet op de nabijgelegen stikstofgevoelige natuurgebieden, en voor stoppende agrariërs. Het nog geldende beleid voor Vrijkomende Agrarische Bebouwing is nog niet aangepast naar de nieuwe gemeentegrenzen en zal aangepast worden. In het kader van de omgevingsvisie kunnen uitgangspunten worden bepaald over waar welke functies wenselijk zijn. Dit sluit aan op de gebiedsgerichte benadering van de omgevingsvisie.

Ook voor niet-agrarische bedrijven is een ontwikkelingsperspectief nodig. Bepaald moet worden of deze bedrijven in Vught kunnen uitbreiden of verplaatsen of dat er andere oplossingsrichtingen zijn.

Al deze processen en keuzes dienen op elkaar worden afgestemd te worden en gestroomlijnd te worden. In het kader van het regionale project Puzzelen met ruimte (onderdeel van de Regio Deal) wordt een integrale aanpak van alle opgaven in het buitengebied na gestreefd. De omgevingsvisie biedt mogelijkheden om een helder en gebiedsgerichte ontwikkelingsperspectief uit te werken, waarin alle opgaven die vanuit rijk, provincie en regio op ons afkomen een plek kunnen worden geven.

Voor te leggen vragen

- Waar willen we ruimte geven aan landbouw?
- Hoe willen we de transitie van de landbouw stimuleren?
- Welke keuzes maken we uit de zoekgebieden voor zon- en wind?
- Waar zien we mogelijkheden om functiecombinaties te realiseren?
- Hoe wil Vught omgaan met de bestaande en nieuwe niet-agrarische bedrijven in het buitengebied?
- Welke ruimte willen we bieden aan recreatie?

4. Duurzaam en klimaatadaptief

Context

Het klimaat verandert. Ook Vught heeft hiermee te maken. Aan de ene kant moeten we als samenleving verdere klimaatverandering zoveel mogelijk beperken, door de uitstoot van CO₂ te verminderen. We hebben daarin nog een hele weg te gaan om de Klimaatdoelen voor 2050 te behalen:

- 95% van onze energie komt uit hernieuwbare bronnen;
- Landbouw, industrie en vervoer volledig circulair en emissie-loos;
- 7 miljoen woningen en 1 miljoen gebouwen van het aardgas.

En daarnaast moeten we ons voorbereiden op de gevolgen van de klimaatverandering. We moeten ons voorbereiden op extremere weeromstandigheden: in periodes natter of juist droger en heter. De zeespiegel stijgt en ook hoosbuien en harde wind zullen vaker voor komen. Dat betekent dat onze leefomgeving anders ingericht moet worden: voldoende ruimte voor (hoog opgaand) groen en water, zowel binnen als buiten de bebouwde kom en voldoende koelte- en schaduwplekken en zwemwater, voldoende bluswatervoorzieningen om natuurbranden tegen te gaan.

Onze samenleving moet verduurzamen en klimaatadaptief worden. Dat heeft gevolgen voor veel aspecten van de wijze waarop we wonen, werken, verplaatsen, recreëren. Vught is al een behoorlijk groene omgeving, met veel bomen, groen en natuur in en rondom de kernen. Voor een klimaatadaptieve inrichting zal nog meer ruimte voor groen en water nodig zijn. Vanaf de hogere zandgronden ten zuiden van Vught stroomt het water richting Vught en 's-Hertogenbosch. Het zuidwestelijk deel van Vught ligt wat meer op de flanken en is iets hoger gelegen. Het overige deel, met de beekdalen en de Gement, liggen lager en zijn overstromingsgevoelig. 's-Hertogenbosch ligt nog lager en moet beschermd worden tegen hoogwater waar de stad ook zelf inspanningen voor moet verrichten.

We zullen anders moeten gaan bouwen en bestaande bebouwing aanpassen: van het gas af, energieneutraal, circulair en met veel groen en water op eigen terrein. Het Klimaatakkoord heeft ook effect op de manier waarop we ons verplaatsen. In de kernen moet veel meer ruimte gemaakt worden voor duurzame manieren van vervoer (OV, (e-)fiets, wandelen, deelvervoer).

Beleidsanalyse

De belangrijkste beleidslijnen van de hogere overheden zijn:

- Nederland moet in 2050 de uitstoot van broeikasgassen met 95% gereduceerd hebben t.o.v. 1990;
- Voor 2030 is een tussentijds streefdoel gesteld van 49% broeikasgasreductie; en
- Voor 2050 is, eveneens als streefdoel, opgenomen dat de elektriciteitsproductie 100 % CO₂-neutraal is.
- In de regio wordt de opwek van duurzame energie afgestemd.
- Bij duurzame energieopwekking wordt gestreefd naar 50% lokaal eigendom.
- De leefomgeving wordt klimaatrobuust ingericht, waarbij water zoveel mogelijk wordt vastgehouden en de leefomgeving weerbaar is tegen weersextremen.
- Stijging van de grondwaterstand van gemiddeld 10 cm.
- In de omgeving van 's-Hertogenbosch wordt gezocht naar een integrale oplossing voor de bescherming van de stad tegen hoogwater.

De belangrijkste beleidslijnen van de gemeente zijn:

- Warmtetransitie zoveel mogelijk aanhaken op natuurlijke momenten: verbouwen, verhuizingen, renovaties.
- Vught levert haar bijdrage in de opwek van hernieuwbare energie.
- Vught wil de energietransitie versnellen en inzetten op vermindering energieverbruik, transitie naar duurzame energie, voorzieningen voor elektrisch vervoer, verduurzaming van eigen gebouwen en vervoer.
- Inzetten op vergroening van de bebouwde omgeving, ruimte voor groen-waterzones in bebouwd gebied met 40% schaduwzones met voldoende hoog opgaand groen.
- Lunetten en landgoederen inzetten voor waterberging.
- In het straatprofiel meer ruimte voor groen, ontmoeten en spelen.

Aandachtspunten

Naast de huidige waterbergingen, wordt in het buitengebied van Vught extra waterberging voor hoogwater gezocht. In het kader van de Regionale Energie Strategie zijn zoekgebieden voor de opwekking van zon- en windenergie aangewezen (zie paragraaf 2). De omgevingsvisie neemt de gekozen richting over. Ook de regionale afstemming over een extra waterbergingslocatie wordt overgenomen in de omgevingsvisie.

Vught is bezig met het opstellen van beleid voor zon- en windenergie, klimaatadaptatie, duurzame mobiliteit en circulaire economie. Deze beleidskaders geven een uitwerking aan de doelen van Vught op het gebied van duurzaamheid en klimaatadaptatie. De hoofdlijnen voor deze beleidskaders maken deel uit van de omgevingsvisie. Deze processen zullen goed op elkaar afgestemd worden. In het kader van de omgevingsvisie kan de integrale afweging en samenhang tussen de verschillende beleidsvelden en opgaven worden bepaald. De opgaven voor duurzaamheid en klimaatadaptatie hebben veel gevolgen voor de fysieke leefomgeving en hangen samen met een groot deel van de andere thema's, waaronder wonen, werken, mobiliteit, milieu, water en gezondheid. In het kader van de omgevingsvisie zullen de overkoepelende uitgangspunten worden bepaald.

Voor te leggen vragen

- Welke randvoorwaarden wil de gemeente stellen aan ontwikkelingen?
- Waar zien we ruimte voor meer groen, wateropvang en boomaanplant? Stimuleren we dat dit vooral op eigen terrein plaats vindt of juist ook in de publieke ruimte?
- Hoe wil Vught duurzame mobiliteit stimuleren in de kernen?
- Gaan we inzetten op autoluwe gebieden?
- Waar gaan we op in zetten wat betreft circulariteit en hoe willen we circulariteit bij inwoners en ondernemers stimuleren?
- In hoeverre wil de gemeente ondersteuning bieden aan particulieren voor het verduurzamen van de bebouwde omgeving, met name voor lagere inkomens?

5. Sociaal leefklimaat

Context

In een vitale samenleving is het sociale leefklimaat op orde. Dat betekent dat wonen, werken en voorzieningen in balans zijn en goed bereikbaar en toegankelijk. Dat betekent dat er voldoende levendigheid met ruimte voor sport, spel, cultuur en recreatie is. In een sociale leefomgeving is sprake van een goede sociale cohesie en zijn er voldoende mogelijkheden om elkaar te ontmoeten. Een sociale leefomgeving draagt eraan bij dat iedereen, wat je omstandigheden of achtergrond ook is, op een plezierige manier kan leven.

Vught is een zorggemeente met veel instellingen voor mensen met een zorgbehoefte of een beperking. Daarnaast wonen in Vught ook relatief veel mensen in of afkomstig uit de hulpverlening. De instellingen zijn op enkele locaties in de kern Vught en Helvoirt gecentreerd. Vught heeft ook te maken met eenzaamheid en vergrijzing. De gemeente heeft een hoog aandeel ouderen, waardoor ontmoetingsmogelijkheden en nabijheid en toegankelijkheid van voorzieningen belangrijk zijn.

In Vught wonen ook relatief veel jongeren in vergelijking met het Nederlandse gemiddelde. Vooral in Cromvoirt en in Vught-noord. Hoewel jongeren elkaar steeds vaker digitaal ontmoeten, heeft de coronacrisis duidelijk gemaakt dat de behoefte aan face-to-face contact onverminderd groot is en blijft. Een levendig centrum, activiteiten die aansluiten op de behoefte van de jeugd, ruimte voor ontmoeting en zelfontplooiing zijn daarbij van belang. Daarmee kan men op een positieve manier opgroeien in Vught.

Tussen de wijken en buurten in de kern Vught zijn behoorlijke verschillen te constateren, zowel ruimtelijk als qua bevolkingssamenstelling. De meest opvallende verschillen zijn te zien tussen globaal het noordelijk deel en het zuidelijk deel van Vught. Met name in het noordelijk deel van Vught wonen relatief veel mensen met een hoog opleidingsniveau, een hoog inkomen en een goede gezondheid. Het noordelijk deel van Vught wordt gekenmerkt door de duurere woningen, waarvan een groot deel in de eerste helft van de vorige eeuw is gebouwd. In Vught-Zuid wonen relatief meer mensen met een laag opleidingsniveau, een lager inkomen, meer mensen met overgewicht en meer mensen met een migratie-achtergrond. Hier wonen ook relatief meer mensen met een zorgbehoefte of in de hulpverlening. In dit deel van Vught zijn ook meer huurwoningen en appartementengebouwen, vooral naoorlogse woningen. Maar er zijn in het algemeen verschillen tussen buurten en wijken waarvoor aandacht moet zijn. Er kunnen per buurt of wijk verschillende keuzes gemaakt worden, om ervoor te zorgen dat we iedereen een sociaal veilige en toegankelijke leefomgeving willen bieden.

In de kernen Cromvoirt en Helvoirt is de sociale samenhang vanzelfsprekender. Cromvoirt is een landelijk dorp met voornamelijk dure eengezinswoningen. Ook Helvoirt heeft grotendeels eengezinswoningen, vooral uit de naoorlogse periode. De inwoners hebben een gemiddeld inkomen en opleidingsniveau. Het zijn allebei behoorlijk veilige dorpen met een hechte gemeenschap. Men heeft oog voor elkaar en ondersteunt elkaar waar nodig.

Beleidsanalyse

De belangrijkste beleidslijnen van de hogere overheden zijn:

- Behoud van voorzieningen in de kleine kernen en zorgen voor een goede bereikbaarheid van overige voorzieningen.

- Iedereen mag meedoen in de samenleving.
- Voor iedereen dichtbij en toegankelijke aantrekkelijke plekken voor ontmoeten, ontspannen en bewegen.
- Wonen en voorzieningen voor ouderen en mensen met een beperking in elkaars nabijheid, verbonden door toegankelijke routes.

De belangrijkste beleidslijnen van de gemeente zijn:

- Inclusieve samenleving: iedereen moet mee kunnen doen. Toegankelijkheid is de norm voor alle activiteiten in de leefomgeving.
- Stimuleren gezonde leefstijl, bewegen in de openbare ruimte en inclusief sporten, goede voorzieningen op sportgebied.
- Behoud en versterken van sociale verbindingen door aandacht voor ontmoeting en voorzieningen in de omgeving.
- Preventie, iedereen de kans geven om gezond te leven, te sporten en gezond gedrag stimuleren.
- Multifunctioneel gebruik van accommodaties.
- Ruimte voor culturele en andere evenementen.

Aandachtspunten

De gemeente stelt dit jaar een Lokale Sociale Agenda op. De inrichting van de fysieke leefomgeving moet eraan bijdragen dat iedereen, ook kwetsbare inwoners, zoveel mogelijk mee kan doen in de samenleving. Die principes worden meegenomen in de integrale afweging en visievorming van de omgevingsvisie. Als gevolg van de extramuralisering is in sommige wijken de maximale draagkracht bereikt. Dat betekent dat niet overal dezelfde keuzes gemaakt hoeven te worden.

Voor een inclusieve samenleving zijn voldoende toegankelijke en veilige routes naar voorzieningen nodig. Daarbij willen we echter wel onze groenstructuur en bomen behouden. In Helvoirt en Cromvoirt is bereikbaarheid (van voorzieningen) een aandachtspunt.

Voor de verschillende doelgroepen zijn voorzieningen nodig. Hiervoor moet voldoende ruimte worden geboden. Gekeken kan worden naar een integrale aanpak van verschillende opgaven in de kernen (zie onder paragraaf 2), zodat ruimte voor groen gecombineerd kan worden met plekken voor sport, spel en ontmoeting. Daarnaast is het van belang dat overal voldoende voorzieningen voor alle doelgroepen zijn.

Voor maatschappelijke voorzieningen, zoals dorpshuizen, sportvoorzieningen, speelvoorzieningen, vormen het nog te ontwikkelen beleid zoals de Lokale Sociale Agenda, het Sportbeleid en het Accommodatiebeleid het kader. Niet overal hoeven dezelfde keuzes gemaakt te worden. In het te ontwikkelen Evenementenbeleid worden onder andere locaties voor evenementen aangewezen. De omgevingsvisie neemt de uitgangspunten over.

Voor te leggen vragen

- Hoe zorgen we voor een sociaal veilige en toegankelijke leefomgeving?
- Hoe zorgen we voor voldoende ruimte voor (groene) plekken voor spelen, ontmoeten en bewegen?
- Waar is behoefte aan meer ruimte/mogelijkheden voor ontmoeting, activiteiten, sport en spel?
- Hoe zorgen we voor een goede en verkeersveilige bereikbaarheid in en tussen de kernen?
- Willen we inzetten op meer diversiteit in de wijken?

6. Gezond en veilig

Context

Een gezonde en veilige omgeving is belangrijk voor iedereen, voor plant, mens en dier. Een gezonde bodem en natuur zorgt voor een weerbaar en veilig ecosysteem, voor onze voedselzekerheid en drinkwater. Voldoende rust, schone lucht en veilig over straat kunnen gaan draagt bij aan onze gezondheid en welbevinden. Maar ook ruimte om te bewegen, sporten en spelen en elkaar te ontmoeten zijn belangrijk (zie daarvoor paragraaf 4). Daarmee gaat gezondheid en veiligheid over veel aspecten van onze leefomgeving: bodem, water, natuur, de lucht en de inrichting van onze woon-, werk en leefomgeving.

De interne verkeersstructuur van de kern Vught leidt er toe dat er autoverkeer dwars door wijken kan gaan. Over de wegen tussen Cromvoirt, Helvoirt en Vught gaat veel vrachtverkeer, mede vanwege de aanwezige bedrijven in het buitengebied. Het aandeel inwoners dat last heeft van ernstige geluidshinder vanwege weg- en spoorverkeer is hoger dan gemiddeld in Nederland.

De luchtkwaliteit is ondanks de infrastructuur nog redelijk schoon. Echter wordt niet voldaan aan de streefwaarden van de WHO. Naast uitstoot vanaf de infrastructuren komt veel fijnstof af van houtstook. Langs de grote infrastructuren is sprake van geluidsoverlast.

Vught kent een aantal risico's voor de veiligheid. De deels lage ligging zorgt voor risico op overstroming. Tegelijkertijd kunnen in de bos- en heidegebieden natuurbranden ontstaan. Over het spoor en over de snelwegen worden gevaarlijke stoffen vervoerd, wat ook een risico voor de gezondheid oplevert. Deze risico's moeten beheersbaar en controleerbaar blijven.

Van een heel andere orde is het risico rondom de penitentiaire inrichting, met daarin de extra beveiligde inrichting. Om het extra beveiligde vervoer door Vught in te perken ligt er een voorstel voor een extra ontsluitingsweg. Daarnaast heeft de gemeente het voorstel gedaan om een rechtbank toe te voegen aan de locatie. Dit onderwerp ligt buiten de scope van de omgevingsvisie. Voor het overige is Vught een behoorlijk veilige gemeente met relatief weinig criminaliteit. Onveiligheid ontstaat met name door inbraak en overlast van verwarde personen.

In het buitengebied zorgen enkele agrarische bedrijven voor geurhinder. Dit blijft echter redelijk beperkt, omdat er weinig veehouderijen in de gemeente zijn. De landbouw heeft te maken met de nabijheid van stikstofgevoelige natuur, zodat er weinig uitbreidingsmogelijkheden zijn. De variatie aan planten en dieren is de laatste eeuw sterk afgenomen. Om verder verlies aan biodiversiteit tegen te gaan is ruimte nodig voor een gezonde en levende natuur.

Beleidsanalyse

De belangrijkste beleidslijnen van de hogere overheden zijn:

- Bereiken en in stand houden van een veilige en gezonde fysieke leefomgeving en een goede omgevingskwaliteit.
- Duurzaam, veilig en efficiënt gebruik van de ondergrond.
- Behoud van rust en stilte in het stiltegebied.
- Bescherming van de kwaliteit van grondwater voor drinkwater.
- Beschermen en ontwikkelen van natuur en ecologische waarden.
- Tegengaan infectieziekten.

De belangrijkste beleidslijnen van de gemeente zijn:

- Positieve gezondheid stimuleren.
- Ruimte aan biodiversiteit in de openbare ruimte en meer ruimte voor ecologisch groen in de wijken.
- Beschermen van de openbare veiligheid.

Aandachtspunten

Hoe kan Vught zo gezond en veilig mogelijk blijven. De gemeente is verantwoordelijk voor het basisniveau van gezondheid en veiligheid. De beleidskaders vanuit het sport- en gezondheidsbeleid, die in ontwikkeling zijn, worden overgenomen in de omgevingsvisie.

Op het gebied van milieu – lucht, water en bodemkwaliteit – heeft de gemeente wettelijke verantwoordelijkheden. Op dit moment heeft de gemeente geen milieubeleid dat voorziet in strengere omgevingswaarden dan de wettelijk vastgestelde waarden. In het kader van de omgevingsvisie wordt bepaald of Vught hier aanvullend beleid op wil voeren.

Momenteel werkt de gemeente aan een Mobiliteitsvisie, waarin verkeersveiligheid, bereikbaarheid en het stimuleren van schone (of duurzame) vervoersmiddelen aan de orde komen. De uitgangspunten worden overgenomen in de omgevingsvisie.

Onder veiligheid rekenen we ook de sociale veiligheid. Het is een aandachtspunt te zorgen dat alle inwoners zich veilig en thuis voelen in hun eigen wijk.

Een gezonde en veilige leefomgeving is niet alleen een taak van de gemeente, maar van iedereen. De gemeente kan inwoners en bedrijven wel stimuleren om gezonde keuzes te maken. Denk hierbij bijvoorbeeld aan een keuze voor emissie-loos vervoer.

De gemeente heeft een nota Biodiversiteit. Deze is echter nog van voor de samenvoeging. Deze nota wordt geactualiseerd.

Voor te leggen vragen

- Welke maatregelen wil de gemeente nemen om (de gevolgen van) geluidshinder tegen te gaan?
- Hoe houden we Vught veilig voor fietsers en voetgangers?
- Hoe kan Vught inzetten op een betere luchtkwaliteit ?
- Welke doelen wil de gemeente nastreven op het vlak van milieu, zoals normering van geluid?
- Hoe kunnen we de omgeving zo inrichten dat deze veilig is?
- Hoe kunnen we door middel van de ruimtelijke inrichting gezond gedrag stimuleren?

Bijlage 2 Trends en ontwikkelingen

Inleiding

Vught heeft te maken met een aantal maatschappelijke ontwikkelingen en trends die van invloed zijn op de fysieke leefomgeving. Deze trends en ontwikkelingen zijn gebaseerd op openbare informatiebronnen, wetgeving, relevant landelijk, provinciaal, regionaal en gemeentelijk beleid en interviews met medewerkers. Wanneer cijfers zijn genoemd, is een bronvermelding opgenomen. In paragraaf 1 worden algemene **landelijke ontwikkelingen** benoemd, in paragraaf 2 worden **regionale ontwikkelingen** benoemd, die specifiek in de regio rondom Vught zich voordoen en in paragraaf 3 worden daarnaast specifieke **gemeentelijk ontwikkelingen** benoemd. Dit overzicht vormt een naslagwerk die gebruikt wordt bij het opstellen van de omgevingsvisie en zal geen onderdeel uitmaken van het eindproduct van de omgevingsvisie.

1. Landelijke ontwikkelingen

Nederland heeft te maken met een aantal grote maatschappelijke veranderingen. We noemen een aantal die sterk invloed hebben op de keuzes die in de omgevingsvisie gemaakt kunnen worden.

Demografische ontwikkelingen

- Vergrijzing;
- Toename een- en tweepersoonshuishoudens (gezinsverdunding);
- Grote woningbehoefte, zowel bij starters als bij ouderen. Vraag en aanbod woningen sluit niet aan en er is een tekort;
- Behoeft aan flexibele woonvormen;
- Langer thuis wonen, extramuralisering en begeleid zelfstandig wonen, zodat zorg en ondersteuning aan huis nodig is, leidt tot een toenemende en zwaardere zorgvraag aan huis;
- Tweedeling leefstijlen, minder te besteden en ongezonder leven tegenover relatief bemiddeld en een gezonde leefstijl;
- Recent: grote instroom vluchtelingen en bijkomende woningbehoefte.

Digitalisering en robotisering

- Steeds verdere automatisering en toenemende efficiëntie;
- Robotisering van steeds meer dagelijkse functies, bijvoorbeeld gebruik Domotica;
- Ontmoeten vindt steeds vaker digitaal plaats in plaats van in het plaatselijke dorpshuis;
- Het internet speelt een steeds grotere rol (aankopen en diensten) ten koste van fysieke voorzieningen zoals winkels;
- Digitalisering van gemeentelijke diensten zorgt voor minder contactmomenten met inwoners, ondernemers, (sport)verenigingen.

Klimaatverandering

- Vanuit het Klimaatakkoord dient in 2030 de uitstoot van broeikasgassen met 49% en in 2050 met 95% gereduceerd te zijn ten opzichte van 1990. De urgentie om maatregelen te nemen neemt toe;

- Het huidige kabinet heeft het doel voor 2030 aangepast naar minstens 55% vermindering van CO2-uitstoot;
- Meer weersextremen, toename van periodes met droogte of juist wateroverlast, (dreigende) overstromingen, stijging van de temperatuur;
- Opkomst van adaptief ontwikkelen vanuit het belang van de natuurlijke basis (bodem en natuur);
- Toenemend elektriciteitsgebruik door toename elektrische auto's, elektrische fietsen, elektrisch koken en verwarmen in huis;
- Toename van zonneweides in het buitengebied, toenemend gebruik en toepassing zonnepanelen op daken;
- Ruimtebehoefte elektriciteitsnetwerk;
- Omschakeling gasgebruik naar andere warmtebronnen;
- Leveringszekerheid van fossiele brandstoffen neemt af, prijzen van fossiele energie stijgt;
- Opkomst duurzame mobiliteit: deelauto's, elektrische auto, elektrische fiets en bijbehorend netwerk;
- Opkomst van de circulaire economie. Hergebruik van grondstoffen wordt belangrijk om kringlopen op korte afstand te realiseren;
- Kostenstijging individuele inwoners, dreiging energie-armoede;

Economie

- Opkomst deeleconomie. Gebruiken wordt belangrijker dan bezitten;
- Opkomst digitale werkomgevingen: je kan overal werken als je maar wifi hebt;
- Krapte op de arbeidsmarkt: tekort aan personeel in zorg, onderwijs, techniek. In sommige takken (bijv. maakindustrie) wordt ingezet op robotisering en automatisering;
- Groei van de kenniseconomie. Bedrijven vragen om hoger opgeleide werknemers;
- Landbouw verhoogt kwaliteit door technologische innovaties, zoals GPS-systemen, drones en sensoren;
- Vergroening (biologisch) en verduurzaming van de landbouw, maar ook verhoging regeldruk;
- Vermenging van wonen en werken, flexibeler en multifunctioneel gebruik van de gebouwde en onbebouwde omgeving.

Gezondheid, milieu en leefomgeving

- Gezondheid wordt steeds meer gezien als een belangrijke universele waarde en als een individuele onderscheidende factor binnen de maatschappij;
- Tegelijkertijd blijven gezondheidsverschillen bestaan, vooral bij groepen met een laag sociaal economische status;
- Infectieziektes (zoals COVID-19 en Q-koorts) maken gezondheidsbevordering noodzakelijk;
- Biodiversiteitscrisis; noodzaak om biodiversiteit te versterken en te herstellen wordt breed onderkend;
- Stikstofcrisis, beperking uitstoot nabij kwetsbare natuurgebieden leidt tot noodzakelijke wijzigingen in manier van landbouw bedrijven;
- Het gebruik van bodem en ondergrond neemt toe, onder andere door vergroting van het elektriciteitsnet, inzet voor geothermie, CO2 opslag en waterberging;
- Toename pakketdiensten en autogebruik, waardoor de infrastructuur zwaarder wordt belast en de gezondheid rondom wegen onder druk staat;
- De openbare ruimte wordt steeds vaker benut om te sporten en te bewegen. Beweegvormen als wandelen, fietsen, hardlopen, maar ook urbansports worden steeds vaker beoefend, op eigen

initiatief of in groepsverband, in de openbare ruimte. Covid heeft hier een versterkend effect op gehad.

Ruimtelijke kwaliteit, cultuur en erfgoed

- Aandacht voor ruimtelijke kwaliteit in de openbare ruimte;
- Meer vrije tijd, waarbij mensen meer behoefte hebben aan kwaliteit en beleving (bijvoorbeeld in de recreatieve branche);
- Er is meer aandacht voor immaterieel erfgoed, religieus erfgoed, levend erfgoed en funerair erfgoed;

Overheid en samenleving

- Vraag om een sterke regierol van de overheid op grote maatschappelijke opgaven wordt groter;
- Het internet speelt een steeds grotere rol (communicatie via social media). Men communiceert en beleeft de wereld vanuit de eigen (sociale media) bubble;
- Burgers zijn mondiger en minder afwachtend, mensen steken zelf de handen uit de mouwen en organiseren zaken zelf. Aan de andere kant leidt inzet van vrijwilligers tot kwetsbaarheid in organisaties;
- Afname aantal vrijwilligers in verenigingen, stichtingen en organisaties. Afname ook van deelname aan (sport-)verenigingen;
- Verpersoonlijking, mensen bepalen zelf wat ze nodig hebben, meer gericht op hun persoonlijke wensen en behoeften. De wijze waarop mensen elkaar ontmoeten sluit hierop aan.
- Bij delen van de samenleving is een dalend vertrouwen in de overheid.

2. Regionale ontwikkelingen

Naast algemene trends en ontwikkelingen die in heel Nederland gelden, spelen er specifieke ontwikkelingen in de provincie en de regio waarin Vught ligt.

Demografische ontwikkelingen

- De bevolking in Noord-Brabant stijgt naar verwachting in 2050 met circa 280.000 inwoners.
- Rond 2040 bereikt de vergrijzing in de regio haar hoogtepunt, dan is bijna 27% 65 jaar of ouder tegen 20% in 2020. (Bron: bevolkingsprognose 2020 provincie Brabant).
- De huishoudensamenstelling verandert als gevolg van vergrijzing en individualisering. Vooral het aantal alleenstaanden groeit sterk. Verwacht wordt dat 43% eenpersoonshuishouden is. Vooral het aantal oudere alleenstaanden (75+) neemt sterk toe. Zo zal ook het aantal huishoudens met ruim 185.000 toenemen (+ 16%). (Bron: bevolkingsprognose 2020 provincie Brabant).

Wonen en verstedelijking

- Noord-Brabant verwacht een sterke groei van het aantal huishoudens (en dus woningen) als gevolg van bevolkingsgroei, huishoudensverduunning en individualisering. Dit betekent dat er tot 2030 jaarlijks zo'n 12.000 woningen (netto) aan de voorraad zullen moeten worden toegevoegd. (Bron: bevolkingsprognose 2020 provincie Brabant).
- Toenemende behoefte aan woonvormen tussen thuis en het verpleeghuis. Het gaat dan om woonvormen waarbij zorg aan huis, sociale activiteiten, omzien naar elkaar en meer of minder zelfstandig wonen in diverse combinaties voorkomen.
- De druk op de woningmarkt leidt vooral tot een groei van de steden. Dat leidt tot verlies aan draagvlak voor voorzieningen in landelijke gebieden. Een goede bereikbaarheid vanuit de omgeving naar de stad is daarom belangrijk.

Economie

- Brabant kent een hogere economische groei dan het Nederlands gemiddelde.
- De arbeidsproductiviteit is toegenomen in Noord-Brabant.
- Er is een groei van het aantal eenpersoonsbedrijven.
- Tot 2040 neemt de potentiële beroepsbevolking in de leeftijd tussen 20 en 65 jaar naar verwachting met 35.000 personen af (-2,5%). Door verhoging van de AOW-leeftijd neemt het arbeidspotentieel in diezelfde periode juist toe, met ruim 40.000 mensen (+2,5%). (Bron: bevolkingsprognose 2020 provincie Brabant)
- Druk op de landbouwsector vanwege regelgeving en vraagstukken op het gebied van duurzaamheid, milieu en gezondheid.
- Brabant laat een gemiddelde brede welvaart zien, zonder positieve of negatieve uitschieters.
- Binnen Noord-Brabant is er een kwalitatieve mismatch als het gaat om de vraag naar opgeleide medewerkers met kennis van digitalisering en robotisering.
- Anno 2022 is er sprake van krapte op de arbeidsmarkt.

Overheid en samenleving

- De insteek is steeds meer om maatschappelijke opgaven gebiedsgericht en integraal in de regio aan te pakken.

3. Gemeentelijke ontwikkelingen

In de gemeente Vught spelen daarnaast de volgende ontwikkelingen.

Demografische ontwikkelingen

- De bevolking stijgt licht tot 2040, daarna wordt een lichte daling verwacht. De bevolking telde op 1 januari 2022 31.766 inwoners. (Bron: www.allecijfers.nl/gemeente/vught/)
- Het aantal ouderen van 65+ stijgt naar verwachting van 21,1% in 2020 tot 29,6% in 2040. (Bron: bevolkingsprognose 2020 provincie Brabant)

Wonen en verstedelijking

- Vught is in trek vanwege de nabijheid van de stedelijke voorzieningen in Den Bosch, dat leidt tot toenemende druk op de woningmarkt.
- Mensen kunnen steeds minder een passende betaalbare woning vinden, met name starters op de woningmarkt.
- De vraag naar woonvormen voor ouderen (geclusterd wonen of woningen met 24-uurs zorg) neemt toe.
- Er is een toenemende behoefte aan woningen voor mensen met een (licht) verstandelijke beperking of jongeren vanuit de maatschappelijke opvang, en vandaar een toenemende behoefte aan sociale huurwoningen. Omdat Vught relatief veel bijzondere doelgroepen huisvest, kan verdere toename in bepaalde wijken tot veiligheidsissues leiden.
- Er is een toenemende behoefte aan bijzondere (soms kleine of tijdelijke) woonvormen.

Economie

- De afname van het aantal agrarische bedrijven vraagt om nieuwe invulling van de vrijkomende agrarische bebouwing.
- Er is vraag naar uitbreidingsruimte van in het buitengebied gevestigde en gegroeide transport-intensieve bedrijven.

- Er is leegstand van winkels, terugloop van voorzieningen.
- Vermenging van functies, winkelen wordt meer gericht op beleving, combinatie winkel, horeca en diverse voorzieningen.

Klimaatverandering

- Er is noodzaak om ruimte te zoeken voor grootschalige opwek door middel van wind- of zonne-energie.
- De verduurzamingsopgave raakt veel onderwerpen en wordt een groot aandachtspunt voor de komende periode.

Mobiliteit

- Ontwikkelingen rond de N65 en het spoor leiden tot een verbetering van het leefklimaat, maar zorgen tijdelijk voor overlast op de omringende leefomgeving.
- De toename in autogebruik leidt tot parkeerproblemen.

Gezondheid, milieu en leefomgeving

- Er is een toename aantal buitensportmogelijkheden, meer natuurlijke sport- en beweegplekken.
- De toename in verkeersbewegingen leidt tot toenemende luchtvervuiling, geluidsoverlast en verkeersdrukte.

Ruimtelijke kwaliteit, cultuur en erfgoed

- De afgelopen jaren was er een toenemende behoefte aan festivals; na corona neemt het aantal festivals weer toe.
- Er is behoefte aan (kleinschalige) atelierruimte.
- Er is meer aandacht voor de eigen lokale historie en cultuur.

Overheid en samenleving

- Er is sprake van een afname van het aantal vrijwilligers.
- Er is sprake van kwetsbaarheid van organisaties door afhankelijkheid van vrijwilligers.

Bijlage 3 Beleidskader

Inleiding

Vught heeft te maken met bestaande kaders vanuit Europese, landelijke, provinciale en regionale wetten, beleid en afspraken. Ook eigen gemeentelijk beleid vormt mede het kader voor het opstellen van de omgevingsvisie. De beleidskaders zijn geordend per thema:

1. Verstedelijking en overkoepelend ruimtelijk beleid
2. Wonen
3. Economie, recreatie en toerisme
4. Voorzieningen, zorg en samenleving
5. Landbouw
6. Mobiliteit en bereikbaarheid
7. Natuur en biodiversiteit
8. Energietransitie
9. Klimaat en water
10. Gezonde en veilige leefomgeving
11. Ruimtelijke kwaliteit, erfgoed en waarden
12. Grondexploitatie, werkwijze en participatie

Per thema zijn de relevante **beleidsdocumenten** verzameld. Vervolgens zijn de hoofdlijnen die relevant zijn voor het opstellen van de omgevingsvisie samengevat weergegeven, zoals deze op dit moment als **beleidsuitgangspunt** worden gehanteerd. Dit overzicht vormt een naslagwerk die gebruikt wordt bij het opstellen van de omgevingsvisie. Tijdens het opstellen van de omgevingsvisie kunnen nieuwe beleidsontwikkelingen zich voordoen die hier nog niet in zijn opgenomen. Dit overzicht vormt zodoende een startpunt, maar zal geen onderdeel uitmaken van het eindproduct van de omgevingsvisie. Bovendien kunnen in de omgevingsvisie keuzes gemaakt worden in afwijking van de bestaande beleidsuitgangspunten. Dat heeft tot gevolg dat bestaande beleidskaders aangepast dienen te worden.

Per thema zijn de relevante **beleidsdocumenten** verzameld. Vervolgens zijn de hoofdlijnen die relevant zijn voor het opstellen van de omgevingsvisie samengevat weergegeven, zoals deze op dit moment als **beleidsuitgangspunt** worden gehanteerd. Dit overzicht vormt een naslagwerk die gebruikt wordt bij het opstellen van de omgevingsvisie. Tijdens het opstellen van de omgevingsvisie kunnen nieuwe beleidsontwikkelingen zich voordoen die hier nog niet in zijn opgenomen. Dit overzicht vormt zodoende een startpunt, maar zal geen onderdeel uitmaken van het eindproduct van de omgevingsvisie. Bovendien kunnen in de omgevingsvisie keuzes gemaakt worden in afwijking van de bestaande beleidsuitgangspunten. Dat heeft tot gevolg dat bestaande beleidskaders aangepast dienen te worden.

1. Verstedelijking en overkoepelend ruimtelijk beleid

Beleidsdocumenten

Provincie

- Interim-Omgevingsverordening Noord-Brabant (2022);
- Omgevingsvisie Noord-Brabant (2018).

Regio

- Verstedelijkingsakkoord stedelijke regio 's-Hertogenbosch (in ontwerp, gereed december 2022);
- Verstedelijkingsstrategie stedelijk netwerk Brabant (in ontwerp, gereed december 2022);
- Regiodeal Noordoost-Brabant (2021);
- Uitvoeringsplan Samenwerkingsagenda & Omgevingsagenda (2021);
- Samenwerkingsagenda 'Richting 2030' Noordoost-Brabant (2020);
- Omgevingskoers Noordoost-Brabant (2016).

Beleidsuitgangspunten

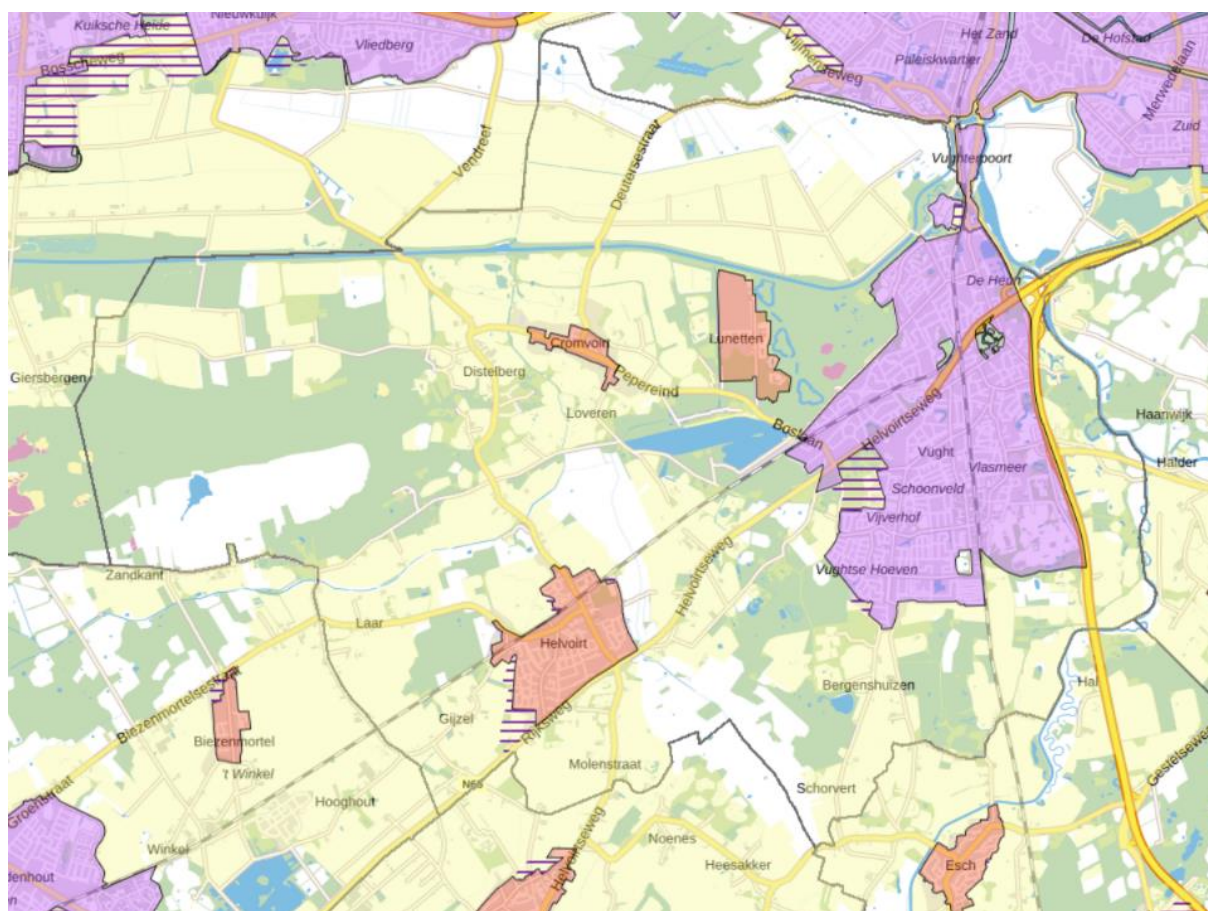
Interim-Omgevingsverordening Noord Brabant

- Een duurzame stedelijke ontwikkeling voor wonen, werken of voorzieningen dient plaats te vinden in het Stedelijk gebied (zie Figuur 1). Daarbij dient rekening te worden gehouden met een gezonde en veilige leefomgeving, energietransitie, klimaatadaptatie, duurzame mobiliteit en draagt bij aan zorgvuldig ruimtegebruik en een duurzame economie.
- Als de ontwikkeling op kwalitatieve of kwantitatieve gronden niet mogelijk is in Stedelijk gebied, kan het plaats vinden binnen Stedelijk Afweegbaar; daarbij dient de stedenbouwkundige en landschappelijke inrichting rekening te houden met de omgevingskwaliteit en structuren in het gebied en de naaste omgeving waaronder een duurzame afronding van het Stedelijk Gebied.
- In de kernrandzone zijn functies als een tuincentrum of volkstuinen toegestaan, mits kleinschalig en het geen overlast tot gevolg heeft.
- De kern Vught is aangeduid als stedelijk concentratiegebied, Lunetten, Cromvoirt en Helvoirt als kern in landelijk gebied. Dat wordt betrokken in de prognoses en analyses ten aanzien van woningbehoefte, bedrijventerreinen en mobiliteit.

Omgevingsvisie Noord-Brabant

Het doel voor 2050 is:

- Het stedelijk netwerk van Brabant functioneert als één samenhangend, duurzaam en concurrerend netwerk van steden en dorpen als onderdeel van de Noordwest-Europese metropool.
- Brabant kenmerkt zich door een sterke sociale cohesie en een excellent en duurzaam woon-, leef- en vestigingsklimaat.
- Daarnaast kenmerkt Brabant zich door een comfortabel, betrouwbaar en multimodaal verkeers- en vervoersysteem en een uitstekende (digitale) infrastructuur.



- Stedelijk gebied
- Concentratiegebied
- Landelijke kern
- ≡ Verstedelijking afweegbaar
- Landelijk gebied

Figuur 1 Stedelijk gebied, interim-omgevingsverordening Noord-Brabant

Regio Deal Noordoost Brabant 'Richting 2030'

- In de Regio Deal is de regio met het Rijk in overeenstemming gekomen over de impuls die nodig is voor het versterken van de leefbaarheid en brede welvaart in Noordoost-Brabant. De volgende ambities zijn benoemd:
 - 1) Goed leven – verbeteren van het verblijfsklimaat – richt zich op het versterken van de leefbaarheid en vitaliteit van steden, dorpen en platteland samen met en door de inwoners en bedrijven in de regio. Centraal staat het zorgen voor voldoende en bereikbare voorzieningen, ontwikkelen van nieuwe vaardigheden en voorbereiding op de banen van de toekomst om zo talent en daarmee bedrijvigheid voor de regio te behouden.,
 - 2) Fijn wonen – slim inrichten van de leefomgeving – ligt de focus op het anders en duurzaam inrichten van de leefomgeving waar de gevolgen van klimaatverandering, energietransitie en de omslag naar kringlooplandbouw om vragen.

- 3) Anders werken – ontwikkelen van een economisch perspectief – bevordert de omslag naar voedselketens die precies, circulair, waardevol en verbonden zijn.

Samenwerkingsagenda 2030 Noordoost-Brabant

- De regio werkt aan een veerkrachtige en gezonde leefomgeving. Een biodivers landschap dat zich kenmerkt door sterke steden en een vitaal platteland.
- De regio verduurzaamt de mobiliteit en houdt voorzieningen voor iedereen bereikbaar. Met ruim baan voor de fiets en hoogwaardig openbaar vervoer.
- De regio werkt aan een aantrekkelijk vestigingsklimaat met alle ruimte voor de bedrijven en banen van de toekomst.
- De regio werkt aan een regio die aantrekkelijk is voor jongeren om er te blijven wonen. Jonge gezinnen komen graag terug naar onze streek.
- De regio vertelt met trots over onze regio en zetten Noordoost-Brabant nationaal en internationaal op de kaart.

Verstedelijkingsstrategie Brabant en Verstedelijkingsakkoord 's-Hertogenbosch

- Vanuit de Nationale Omgevingsvisie heeft de provincie Brabant en de stedelijke regio 's-Hertogenbosch (naast de andere stedelijke regio's) de opgave om de richting van verstedelijking te bepalen, gekoppeld aan de ontwikkeling van (OV-)infrastructuur, waarbij het groene karakter van de grote open ruimten tussen de steden behouden dient te blijven.
- In de verstedelijkingsstrategie dient een integrale, samenhangende aanpak van wonen, werken, mobiliteit, gezondheid, veiligheid en leefomgevingskwaliteit ontwikkeld te worden. Vandaar dat het traject duurzame verstedelijking wordt genoemd. Hierbij zijn de volgende stappen van belang:
 - o Bepalen van bestaande en verwachte leefomgevingskwaliteit en de ambities voor de kwaliteit van het gebied en de gezondheid van bewoners.
 - o Behoeftes aan stedelijke functies en samenhang met bereikbaarheidsvereisten in beeld, in relatie tot trends en ontwikkelingen.
 - o Besteed bij het bepalen voor de locaties voor de stedelijke functies aandacht aan de verwachte (indirecte) effecten op de omgevingskwaliteit en realisatie van kwaliteitsambities. Breng gevolgen voor het mobiliteitssysteem in beeld en mogelijkheden voor bijdragen aan de energietransitie.
- Het Verstedelijkingsakkoord zal worden gebaseerd op basis van de belangrijkste leef-, werk- en marktomgeving: het daily urban system.
- De regio 's-Hertogenbosch kenmerkt zich door:
 - o Centrale positie en op een knooppunt van wegen en verbindingen;
 - o Gewoon goed leven, met kleine stadjes en grote dorpen met alle voorzieningen bij de hand;
 - o Polycentrische regio, gelegen in een afwisselend landschap, waar rust en een rijke historie, hand in hand gaan met dynamiek en innovatie.
- Het verstedelijkingsakkoord moet ervoor zorgen dat deze kwaliteiten versterkt worden en een bijdrage wordt geleverd aan het oppakken van de uitdagingen die de regio kent, zodat het hier over twintig jaar nog steeds goed leven, wonen en werken is. De volgende uitgangspunten (concept in april 2022) die relevant zijn voor Vught, zijn benoemd:

- Een schaa sprong in verstedelijking van 's-Hertogenbosch, met name binnen de ring en in de spoorzones. Daarbij wordt ingezet op nabijheid en focus op OV, fiets en lopen en de combinatie met groen en water.
- De kern Vught wordt gezien als een middelgrote stad / kern.
- Rondom station Vught zijn kansen voor knooppuntontwikkeling waar wandelen, fietsen, OV en verblijven voorrang krijgen en de locatie uit kan groeien tot een plaats voor verblijf, ontmoeting en interactie. Hierbij past het creëren van overstappunten en ruimte voor deelmobiliteit.
- Het versnellen van de woningbouw gaat hand in hand met het verrijken, verduurzamen en vergroenen (en waar nodig revitaliseren) van bestaande steden, dorpen, buurten en wijken.
- We bouwen naar behoefte en bieden verscheidenheid in woonmilieus. We zorgen dat de totale woonvoorraad past bij de groei in eenpersoonshuishoudens, senioren en migranten.
- Voor het invullen van de woningbouwopgave gaat sterke verdichting in de centrumgebieden Den Bosch en Oss vóór het verdichten van de dorpskernen en naoorlogse wijken en pas in de laatste plaats op uitleglocaties.
- Verstedelijking voegt zich naar het bodem- en watersysteem en draagt evenredig bij aan een klimaatbestendig en robuust watersysteem.
- Verstedelijking gaat samen met de ontwikkeling van groen en blauw, versterking van landschap, cultuur en erfgoed en een groennetwerk die stad en landelijk gebied verbindt.

2. Wonen

Beleidsdocumenten

Rijk

- Nationale Woon- en Bouwagenda (11 maart 2022)

Provincie

- Brabantse Agenda Wonen (2017)
- Provinciale Woningbehoefteprognose
- Actieprogramma Vernieuwende woonvormen

Noord Oost Brabant-West

- Regionaal Handelingsperspectief Huisvesting, Integratie en Participatie internationale werknemers (in ontwikkeling)
- Regionaal perspectief op wonen 2021-2024
- Uitvoeringsagenda 2022
- Regiovisie beschermd wonen & maatschappelijk opvang
- Regionale woningmarktmonitor (2020)
- Regionaal Handelingsperspectief Woonwagengebeid (2020)
- Woonwensenonderzoek (2019)
- Regiodeal Noordoost-Brabant (2021)

Gemeente

- Woonvisie 2021-2025 (2021)
- Woningplitsingsbeleid (najaar 2022)
- Visie Wonen in het buitengebied (najaar 2022)

Beleidsuitgangspunten

Nationale Woon- en Bouwagenda

- Doel van de Nationale Woon- en Bouwagenda is het bevorderen van de beschikbaarheid, betaalbaarheid en kwaliteit van het woningaanbod in Nederland.
- De woningbouw wordt versneld, waarbij het doel is 100.000 nieuwe woningen per jaar te bouwen in deze kabinetsperiode.
- Het Rijk streeft ernaar dat ten minste twee derde van de nieuwe huur- en koopwoningen betaalbaar zijn voor mensen met een lager- en middeninkomen.

Brabantse Agenda Wonen

- Versnelling van het bouwtempo om gemiddeld 12.000 woningen per jaar te bouwen in de komende 10 tot 15 jaar.
- Woningbouw dient ingezet te worden voor versterking van de omgevingskwaliteit in steden en dorpen, door inbreiden, herstructureren, transformeren en het herbestemmen van leegstaand vastgoed.
- Woningvoorraad flexibel en realistisch aanvullen met (nieuwe) woonvormen, in aansluiting op de actuele behoefte, met aandacht voor de betaalbaarheid.
- Versterken van de regionale samenwerking en vernieuwen van regionale woningbouwafspraken.
- Er wordt ruimte geboden aan goede woningbouwplannen.
- Woningvoorraad verduurzamen en geschikt maken voor mensen met een zorgvraag.
- Versterken van samenwerking op de regionale woningmarkt.
- Meer aandacht voor het middensegment.

Regio

- Binnen de regio wordt een (sub)regionaal woningbouwprogramma opgesteld, om te komen tot sterke steden en een vitaal platteland.
- In het kader van de Regiodeal werken betrokken overheden samen aan goede, veilige huisvesting, voldoende voorzieningen en begeleiding van internationale werknemers.

Woonvisie

- De gemeente zet in op het bouwen van meer woningen, met als uitgangspunten:
 - o In de eerste plaats moeten er keuzemogelijkheden zijn voor mensen die in de gemeente willen wonen, ongeacht leeftijd, inkomen of vermogen.
 - o In de tweede plaats gaat het om de kwaliteit van wijken en dorpen. Dan gaat het om groene en ruimtelijk aantrekkelijke woningen en omgeving.
 - o In de derde plaats gaat om het behoud en versterken van sociale verbindingen door aandacht voor ontmoeting en voorzieningen in de omgeving.
 - o Mogelijkheden voor een actieve gemeentelijke rol bij de aanpak van de woningmarkt.
- De gemeente heeft de ambitie om 2.000 woningen te bouwen tot 2030; dit moet bijdragen aan de variatie in het woningaanbod: meer toegankelijke en betaalbare woningen.
 - o 45% sociale huur of koop

- 20% middenhuur, dure huur of koop
- 20-25% middenkoop
- 10% dure koop
- Woningbouw moet gepaard gaan met respect voor de kwaliteit van de omgeving, zo nodig door een kwaliteitsimpuls op andere, mindere plekken in de gemeente.
- Aandacht voor kwaliteitsverbetering van bestaande wijken die verouderd of slecht toegankelijk zijn.
- Nabij zorg- en ontmoetingsvoorzieningen, of voorzieningen voor dagelijkse boodschappen zijn alle woningen (makkelijk) toegankelijk (te maken). Geclusterde woonvormen hebben hier prioriteit, en zij vormen 20% van het programma (huur en koop).
- Er is ruimte voor mogelijkheden voor ontmoeting en mantelzorg in openbare ruimte en in woonvormen.
- In Helvoirt en Cromvoirt is ruimte voor organische ontwikkeling passen bij de schaal van de kern.
- Gewerkt wordt aan evenwichtig opgebouwde wijken en een versterking van de kwaliteit waar nodig.
- Ingezet wordt op verduurzaming van de woningvoorraad en woonomgeving.
- De gemeente biedt ruimte aan flexwonen voor statushouders, internationale werknemers en spoedzoekers.

Woningsplitsingsbeleid

- Er wordt ruimte geboden voor woningsplitsing voor verhuur of verkoop onder voorwaarden.

Visie Wonen in het buitengebied

- In het buitengebied worden locaties aangewezen waar het vestigen van ruimte-voor-ruimte woningen voorstelbaar is;
- Onderzocht wordt waar potentiële uitleglocaties of locaties voor bijzondere woonvormen gesitueerd kunnen worden.

3. Economie, recreatie en toerisme

Beleidsdocumenten

Provincie

- Interim-Omgevingsverordening Noord-Brabant (2022)
- Beleidskader Economie 2030 (2020)

Regio Noordoost-Brabant

- Uitvoeringsplan Samenwerkingsagenda & Omgevingsagenda (2021)
- Samenwerkingsagenda 'Richting 2030' Noordoost-Brabant (2020)

Gemeente

- Evenementenbeleid (in ontwikkeling)
- Visie Economie, Recreatie en toerisme (najaar 2022)
- Coalitieakkoord (2021-2026)

Beleidsuitgangspunten

Interim Omgevingsverordening

- Een duurzame stedelijke ontwikkeling voor wonen, werken of voorzieningen dient plaats te vinden in het Stedelijk gebied. Daarbij dient rekening te worden gehouden met een gezonde en veilige leefomgeving, energietransitie, klimaatadaptatie, duurzame mobiliteit en draagt bij aan zorgvuldig ruimtegebruik en een duurzame economie.
- Om zorgvuldig ruimtegebruik te bevorderen op een bedrijventerrein, bevat het bestemmingsplan regels over:
 - o een bij de aard van het bedrijventerrein en de toe te laten functies passende kavelomvang;
 - o het beperken van ontwikkelingen die een effectief gebruik van het bedrijventerrein beperken, waaronder:
 - bedrijfswoningen;
 - bedrijven die doelmatig gevestigd kunnen worden in gemengde gebieden tenzij deze bedrijven concept-versterkend werken en geclusterd worden;
 - voorzieningen die gelet op hun publieksaantrekkende werking thuishoren in centrumgebieden tenzij deze concept-versterkend werken en geclusterd worden.

Beleidskader Economie 2030

- De provincie wil in 2030 een toekomstbestendige, duurzame en welvarende economie zijn, die ook op lange termijn brede welvaart voor alle Brabanders garandeert.
- Onze ambitie voor 2030 is om onze internationaal concurrerende, duurzame en innovatieve economie verder te versterken en die conjuncturele schommelingen kan opvangen en technologische ontwikkelingen snel kan inpassen.
- Noordoost- Brabant ontwikkelt als topregio in agrifood de voedselketens van morgen. In de cross-over met techniek en logistiek bereidt de agrifoodsector zich voor op de maatschappelijke uitdagingen die op de regio afkomen. Continue uitdaging voor de regio is slimme netwerken en systemen te bouwen die het mogelijk maken dat ketens sneller verduurzamen en innoveren. De regio heeft een sterk ecosysteem dat daarbij helpt, met structuren voor idee- en talentontwikkeling in het samenwerkingsverband AgriFood Capital.
- Binnen AgriFood Capital werken we aan smart farming, smart processing en zetten we samen met onze partners in de landbouw- en voedselketen in op nieuwe voedselconcepten, eiwittransitie en synergie tussen landbouw, water en natuur.

Samenwerkingsagenda Richting 2030 en Uitvoeringsplan

- Ondernemers, gemeenten en andere stakeholders verminderen samen het aantal m2 winkelruimte en brengen het wonen terug in het centrum.
- We zorgen voor een aantrekkelijk vestigingsklimaat en bieden ruimte aan banen van de toekomst.
- We sturen daarbij aan op een duurzame bouw, inrichting en beheer van energiezuinige bedrijventerreinen met een grote mate van hergebruik (circulair).
- We creëren voldoende ruimte voor innovatie- en experimenteerruimte in de sectoren waar de regio sterk in is.

- Ook zoeken we samen nieuwe bestemmingen voor vrijkomende agrarische bebouwing en industrieel erfgoed.
- In 2024 is minimaal 5 % van de bedrijven op grotere bedrijventerreinen circulair. Minimaal 10% van de energiebehoefte komt van niet fossiele bronnen.
- Er ontwikkelt zich een toename van het aantal bedrijven dat innoveert en toename van aantal starters.
- Regionale arbeidsmarktpartijen werken samen aan de banen van nu en de toekomst.
- De regio organiseert begeleiding voor ondernemers in de transitie naar andere vormen van landbouw en kringlooplandbouw.
- We zorgen voor goede huisvesting en voorzieningen voor arbeidsmigranten.

Economische visie (startnotitie)

- Een sterke lokale economie is een belangrijke pijler voor Vught. Voor voldoende werkgelegenheid in onze gemeente is een sterke lokale economie noodzakelijk.
- Een toekomstbestendige gemeente kent een goede balans tussen wonen, werken en recreëren.
- De gemeente Vught wil de lokale economie stimuleren door kennis en kansen aan de ondernemers aan te reiken. Dit wil de gemeente doen door samen met de Vughtse ondernemers, organisaties en politiek te werken aan krachtige Vughtse economische, recreatieve en toeristische sectoren, op basis van duidelijke afspraken.
- De gemeente Vught wil de mooie kanten van onze gemeente delen met bezoekers en iedereen gastvrij verwelkomen. Recreatie en toerisme dragen immers bij aan een prettige woon- en werkomgeving, aan werkgelegenheid en aan sociale samenhang.

Coalitieakkoord

- Bedrijven worden gestimuleerd om mensen met afstand tot de arbeidsmarkt op te nemen.
- Met bedrijven die op ongeschikte locaties zitten, wordt besproken of verplaatsing en herontwikkeling mogelijk is.
- We gaan meer samenwerken in de regio met Noord Oost Brabant en AgriFood Capital, o.a. op het vlak van landbouw en economie.
- We zetten in op een profiel van kwaliteit en kleinschaligheid voor recreatie in onze groene ruimte.
- Er is ruimte voor ontwikkeling van voorzieningen voor extensieve lokale en regionale recreatie zoals fietspaden, ommetjes en wandelpaden.
- Er is geen ruimte voor recreatieve ontwikkelingen met een grote autoverkeersgeneratie. Wel voor hoogwaardige recreatieparken.
- We werken samen met 's-Hertogenbosch om te stimuleren dat mensen tijdens meerdaags bezoek aan de stad een bezoek aan onze trekkers brengen: het Nationaal Monument Kamp Vught, het Van Gogh Nationaal Park en de Linie 1629.

4. Voorzieningen, zorg en samenleving

Beleidsdocumenten

Provincie

- Interim-Omgevingsverordening Noord-Brabant (2022)

Regio

- Verstedelijkingsstrategie stedelijk netwerk Brabant (in ontwerp)
- Regiovisie beschermd wonen & maatschappelijk opvang
- Regiodeal Noordoost-Brabant (2021)
- Uitvoeringsplan Samenwerkingsagenda & Omgevingsagenda (2021)
- Samenwerkingsagenda 'Richting 2030' Noordoost-Brabant (2020)

Gemeente

- Accommodatiebeleid (in ontwikkeling)
- Lokale Sociale Agenda (in ontwikkeling)
- Nota Gezondheidsbeleid (in ontwikkeling)
- Lokale Inclusie Agenda (2022)
- Woonvisie 2021-2025 (2021)
- Integraal HuisvestingsPlan Onderwijs (2021)
- Coalitieakkoord (2021-2026)

Beleidsuitgangspunten

Omgevingsverordening

- Een duurzame stedelijke ontwikkeling voor wonen, werken of voorzieningen dient plaats te vinden in het Stedelijk gebied. Daarbij dient rekening te worden gehouden met een gezonde en veilige leefomgeving, energietransitie, klimaatadaptatie, duurzame mobiliteit en draagt bij aan zorgvuldig ruimtegebruik en een duurzame economie.

Regio

- In het kader van de Regiodeal werkt de regio samen aan het behoud van voorzieningen om de leefbaarheid in de kleine kernen te behouden.
- In het kader van de Regiodeal worden data ingezet om oplossingen te zoeken om de bereikbaarheid van vitale voorzieningen te behouden.
- In de regio wordt samengewerkt om voorzieningen voor internationale werknemers te realiseren.
- In het (concept ontwikkelpad voor de) Verstedelijkingsstrategie 's-Hertogenbosch is opgenomen dat ingezet wordt op fors meer nabijheid van inwoners, voorzieningen en werkgelegenheid op wandel- en fietsafstand van de stedelijke centra en intercitystations.
- Doelstelling van de regiovisie Meierij en Bommelerwaard is: meedoen in de samenleving, ook de mensen die ondersteuning krijgen vanuit beschermd wonen en maatschappelijke opvang.

Lokale Sociale Agenda (startnotitie)

- We zijn een zorgzame gemeente voor inwoners die dat nodig hebben. Inwoners kunnen op ons rekenen als ze zich niet meer helemaal zelf of met behulp van hun omgeving kunnen redden
- We willen een inclusieve samenleving zijn: iedereen moet mee kunnen doen.
- Maatwerk waarbij bewoners centraal staan: zij houden zoveel mogelijk zelf regie op hun ondersteuningsvraag en wij leveren de zorg die daadwerkelijk bij die vraag past.
- Preventie is een sleutelwoord: waar mogelijk willen we (zwaardere) zorg voorkomen. Daarbij hoort ook aandacht voor vroege interventies bij problemen (bijv. bij dementie) en aandacht voor netwerkversterking van inwoners en het tegengaan van eenzaamheid.

Woonvisie

- De gemeente zet in op het bouwen van meer woningen, met onder andere als uitgangspunt het behoud en versterken van sociale verbindingen door aandacht voor ontmoeting en voorzieningen in de omgeving.

Coalitieakkoord

- We versterken eigen kracht door in te zetten op laagdrempelige voorzieningen voor activiteiten, ontmoeting en advies.
- We ondersteunen waardoor mensen zoveel mogelijk en zo lang mogelijk mee doen in de samenleving.
- We willen zoveel mogelijk basisscholen laten uitgroeien tot integrale kindcentra (IKC).
- Accommodaties moeten onze inwoners uitnodigen om elkaar te ontmoeten en tot (meer) deelname aan cultuur, sport en het verenigingsleven.
- Accommodaties moeten ingericht worden op samenwerking en gebruik door andere gebruikers.
- We stimuleren dat er culturele en andere evenementen in onze dorpen kunnen plaatsvinden door locaties aan te wijzen.
- We nodigen uit om naast lokaal gebonden evenementen ook evenementen op te zetten die interessant zijn voor de hele gemeente en kunnen bijdragen aan de binding tussen de dorpen.

Integraal Huisvestingsprogramma Onderwijs

- Ingezet wordt op integrale kindcentra en meervoudig ruimtegebruik van de ruimtes.

Lokale Inclusie Agenda 2022

- Inzetten op toegankelijke (nieuw) bouw en een toegankelijke woonomgeving, inclusief voorzieningen en mogelijkheden om elkaar te ontmoeten.
- Toegankelijke vrijetijdsbesteding door recreatie en natuur toegankelijk en bekend te maken.
- Bij mobiliteitsoplossingen vooraf rekening te houden met diverse groepen gebruikers en inclusief te ontwerpen.
- Onderhoud en beheer openbare ruimte op orde houden zodat het gebruiksvriendelijk voor diverse groepen gebruikers blijft.
- Ontwikkelingen moeten bijdragen aan een inclusieve gemeente.

5. Landbouw

Beleidsdocumenten

Provincie

- Beleid Landbouw- en voedselketen (in ontwikkeling)
- Interim-Omgevingsverordening Noord-Brabant (2022)

Regio Noordoost-Brabant

- Samenwerkingsagenda 'Richting 2030' Noordoost-Brabant (2020)
- Uitvoeringsplan Samenwerkingsagenda & Omgevingsagenda (2021)
- Bijdrageregeling Kringlooplandbouw Noordoost-Brabant

Gemeente

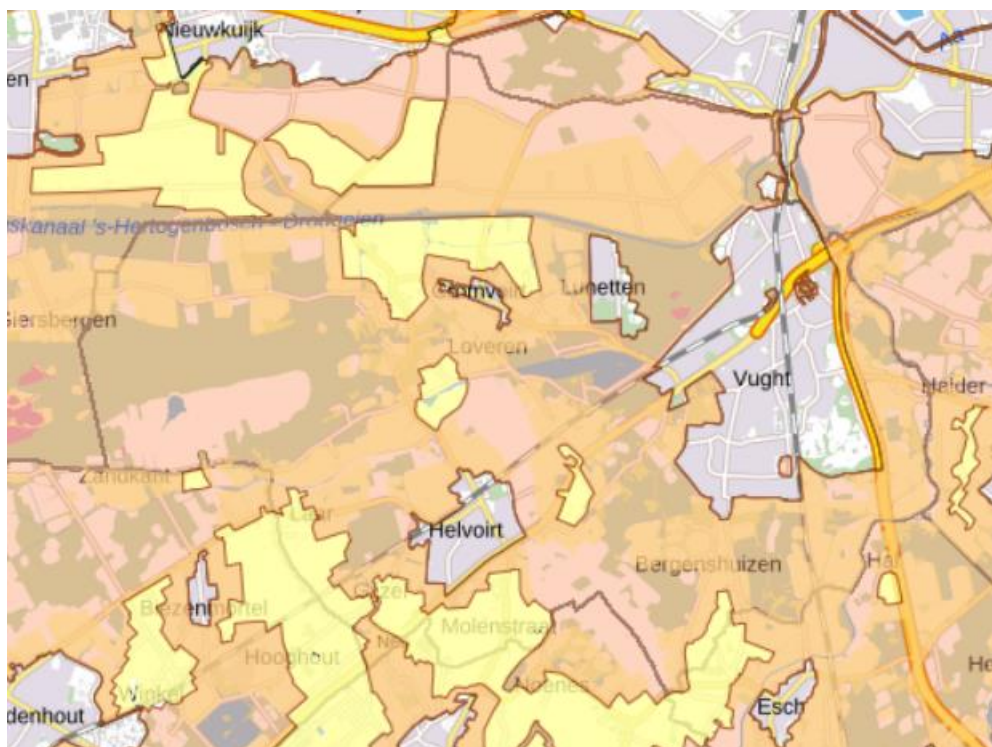
- Coalitieakkoord (2021-2026)

- Beleid Vrijkomende Agrarische Bebouwing (VAB)

Beleidsuitgangspunten

Interim-Omgevingsverordening Noord-Brabant

- Vught behoort tot Stalderingsgebied. In dit gebied kan een dierenverblijf alleen toenemen als is aangetoond dat binnen het Stalderingsgebied een dierenverblijf van een hokdierhouderij is gesaneerd.
- Toename van de oppervlakte dierenverblijf voor geitenhouderijen is uitgesloten.
- Veehouderijen kunnen onder voorwaarden opgericht of uitgebreid worden in het Landelijk gebied, met uitzondering van het gebied Beperking veehouderij (Figuur 2). De voorwaarden zijn in ieder geval gericht op geurbelasting en fijnstofuitstoot.
- In Gemengd landelijk gebied mag een overig-agrarisch bedrijf (agrarisch bedrijf dat niet binnen de begripsbepaling van veehouderij, vollegrondsteeltbedrijf of glastuinbouwbedrijf valt) zich vestigen. In de Groenblauwe mantel mag alleen een bestaand agrarisch bedrijf omschakelen naar een overig-agrarisch bedrijf, mits dit gepaard gaat met een afname van ammoniak, geur en fijnstof (Figuur 3).



- Landelijk gebied
- Beperkingen veehouderij

Figuur 2 Vitaal platteland, veehouderij, interim-verordening Noord-Brabant

Beleid Landbouw- en voedselketen

- De provincie werkt aan een landbouw- en voedselketen die slim, waardevol, circulair en verbonden is, door onder andere in te zetten op verduurzaming van de veehouderij richting diervriendelijke kringlooplandbouw en het sluiten van kringlopen door het verwaarden van reststromen.
- Veehouderijen kunnen subsidie ontvangen voor een transitie naar natuurinclusieve landbouw, verbetering van de inrichting van landbouwgronden, investeringen in dierenwelzijn en biodiversiteit.



Figuur 3 Basiskaart Landelijk gebied, interim-omgevingsverordening provincie Noord-Brabant

Samenwerkingsagenda Richting 2030 en Uitvoeringsplan

- Het mogelijk maken van de sanering in de landbouw op basis van geurhinder en stikstofuitstoot en het herontwikkelen en hergebruik van vrijkomende stallen.
- Verkenning naar inzet instrumentarium zoals grondbank, slim slopen, kavelruil voor landbouwtransitie en realiseren groene en blauwe opgaven en energie opwekken.
- In het project Puzzelen met ruimte wordt gewerkt aan integrale afwegingen om de verschillende functies en opgaven in het buitengebied samen te brengen (agrarisch ondernemen, wonen en functies als energie opwekken).

Coalitieakkoord

- Het VAB-beleid is heel strikt voor Cromvoirt en Vught; voor Helvoirt juist royaal. Doel is ruimte te geven aan initiatieven en hebben behoefte aan een kader dat de begrenzingen aangeeft. De toekomstige gebruiks- en ontwikkelmogelijkheden voor de agrarische percelen en zich daarop bevindende bebouwing wordt onderzocht.
- Waar mogelijk willen we in die herontwikkeling kansen geven aan biologische-, duurzame- en kringlooplandbouw.
- Ook willen we kansen benutten voor versterking van natuur en landschap en ruimte geven aan de opgaven op het gebied van water en energie. Waar mogelijk zoeken we combinaties.

6. Mobiliteit en bereikbaarheid

Beleidsdocumenten

Rijk

- Bestemmingsplan N65 Vught-Haaren
- MIRT-Verkenning A2 Deil-Vught
- Programma Hoogfrequent Spoort (PHS), ProRail

Provincie

- Beleidskader mobiliteit: koers 2030

Regio Noordoost-Brabant

- Uitvoeringsplan Samenwerkingsagenda & Omgevingsagenda (2021)
- Samenwerkingsagenda 'Richting 2030' Noordoost-Brabant (2020)

Gemeente

- Mobiliteitsvisie (in ontwikkeling)
- Beheerplan wegen 2022-2023
- Coalitieakkoord (2021-2026)
- Nota Parkeerbeleid, gemeente Vught 2013-2022
- Verkeer en Vervoerplan, gemeente Vught, 2014-2018

Beleidsuitgangspunten

Bestemmingsplan N65

- De N65 wordt in de Reconstructie N65 ingericht als stroomweg. Er zal op het gehele traject een snelheidsregime van 80 km/uur gelden.
- De stroomweg wordt uitsluitend voorzien van ongelijkvloerse kruisingen/ aansluitingen om een goede doorstroming op de N65 te waarborgen.

MIRT-Verkenning A2 Deil-Vught

- Toevoeging van een derde rijstrook aan de parallelrijbaan van de A2 Ring 's-Hertogenbosch. Daarbij gaat er een maximumsnelheid gelden van 100 km/u op hoofd- en parallelbanen.
- Maximale inzet op een breed pakket aan mobiliteitsmaatregelen. Het gaat hierbij o.a. om maatregelen om andere manieren van reizen te stimuleren. Denk hierbij o.a. aan het stimuleren van reizen per fiets, de inzet van smart mobility, verkeersmanagement, en maatregelen op het

gebied van regionaal openbaar vervoer en activiteiten in samenwerking met het bedrijfsleven om werknemers zo duurzaam en slim mogelijk te laten reizen.

Programma Hoogfrequent Spoor

- Op de verbinding Amsterdam-Eindhoven maakt ProRail een hoogfrequente treindienst van zes intercity's per uur mogelijk.

Beleidskader mobiliteit

- De provincie bouwt aan een integraal samenhangend mobiliteitssysteem waarin voertuigen, infrastructuur en diensten een geheel vormen, die robuust, betrouwbaar, veilig en gezond is en voor iedereen toegankelijk.
- De provincie wil toewerken naar een multimodaal, vraaggestuurd en datagedreven mobiliteitssysteem. Daarbij maakt mobiliteit integraal onderdeel uit van andere opgaven (verstedelijking, energie, sociaal etc).
- De provincie zet in op de benadering vanuit Daily Urban Systems.
- De provincie zet in op het aantrekkelijk maken van het gebruik van lopen, fietsen, gedeelde mobiliteit en OV.
- Door Vught zijn snelfietsroutes tussen 's-Hertogenbosch en Eindhoven (langs de A2) en tussen 's-Hertogenbosch en Tilburg (langs het spoor+ N65) in voorbereiding.

Samenwerkingsagenda Richting 2030 en Uitvoeringsplan

- Optimalisatie en uitbouw (H)OV-netwerk. O.a. ontwikkeling regionale mobiliteitshubs in de regio.
- Optimaal (snelfiets)routenetwerk met goede verbindingen op feeders, ov en deelmobiliteit, en een goede bereikbaarheid vanuit dorpen en wijken.
- Samen werken aan slimme multimodale bereikbaarheid met inzet van data en smart mobility tussen wonen, werken, onderwijs en voorzieningen, onder andere met als doel schoner vervoer en schonere vervoerskeuzes te bereiken.
- Daling van het aantal verkeersslachtoffers, onder meer in gezamenlijke aanpak te werken aan het vervangen van onveilige gelijkvloerse spoorkruisingen voor veilige oversteken.
- Een fijnmazig vervoerssysteem met OV, deelsystemen & doelgroepenvervoer om voorzieningen bereikbaar te houden vanuit de Dorpen.
- Realiseren van voldoende laadpaalinfrastructuur om uitwerking te geven aan de Nationale agenda laadinfrastructuur).

Mobiliteitsvisie

- Ingezet wordt op verbetering van de leefbaarheid in de dorpen. Waar nodig worden maatregelen getroffen.

Coalitieakkoord

- Bij planontwikkeling voor provinciale wegen en het spoor willen we kansen benutten voor verbeteringen van de ruimtelijke kwaliteit en betrokkenheid van inwoners.
- Inzetten op wandelen en fietsen op korte afstanden door snelheidsbeperkingen en verbetering van fiets- en voetgangersverbindingen.
- Verbeteren doorstroming op hoofdroutes en ringstructuur.
- Inzetten op treinstation bij Helvoirt.
- Maatregelen om sluipt- en vrachtverkeer te ontmoedigen om de verkeersveiligheid van de Lambertusstraat in Cromvoirt en de Torenstraat in Helvoirt te verbeteren.

7. Natuur en biodiversiteit

Beleidsdocumenten

Provincie

- Interim-Omgevingsverordening Noord-Brabant (2022)
- Brabantse Bossenstrategie (2020)

Regio

- Samenwerkingsagenda 'Richting 2030' Noordoost-Brabant (2020)
- Uitvoeringsplan Samenwerkingsagenda & Omgevingsagenda (2021)

Gemeente

- Nota biodiversiteit (in ontwikkeling)
- Coalitieakkoord (2021-2026)
- Notitie Biodiversiteit, gemeente Vught (2017)
- Nota 'Groen verbindt', gemeente Vught (2016)

Beleidsuitgangspunten

Europese Vogel- en Habitatrichtlijn

- Binnen het grondgebied van Vught ligt een deel van het Natura2000-gebied de Loonse en Drunense Duinen en een deel van het Natura 2000-gebied Vlijmens Ven, Moerputten & Bossche Broek. Voor beide gebieden geldt een overbelasting stikstof (Figuur 4).

Interim-Omgevingsverordening

- De ecologische waarden binnen het NatuurNetwerkBrabant (Figuur 4) dienen behouden te blijven. Kleinschalige ontwikkelingen gericht op de natuurfunctie of het recreatieve medegebruik zijn onder voorwaarden toegestaan als de ecologische waarden en kenmerken niet worden aangetast.
- Ontwikkelingen in de groenblauwe mantel dienen gericht te zijn op het behoud, herstel of duurzame ontwikkeling van de landschappelijke waarden en kenmerken in samenhang met het watersysteem en de samenhangende ecologische waarden (Figuur 4).
- Het stiltegebied is gericht op het behoud van rust en stilte, functies en activiteiten dienen daarmee rekening te houden. Ook activiteiten en functies in de attentiezone stiltegebied zijn gericht op het behoud van stilte en rust in het stiltegebied (Figuur 4).

Brabantse Bossenstrategie

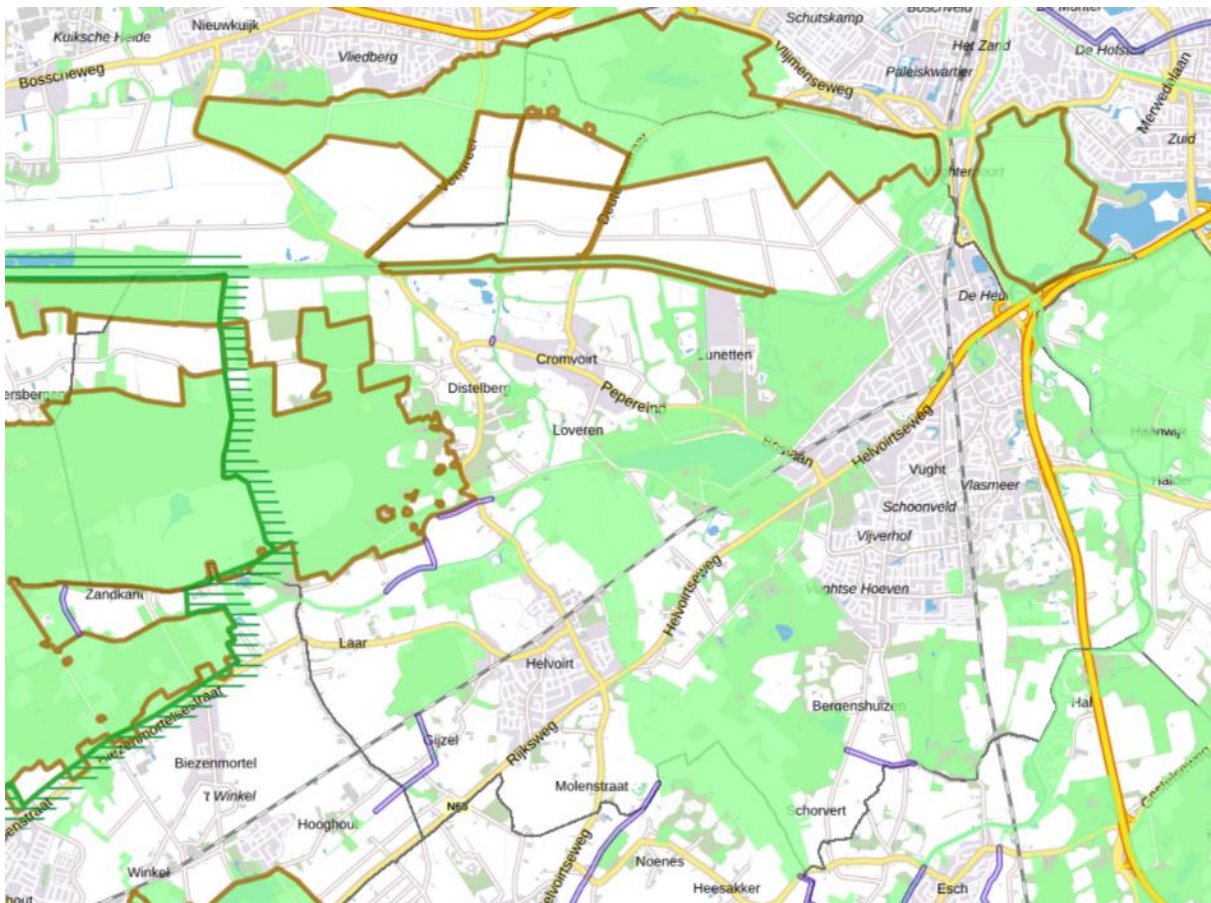
- Met de Brabantse bossenstrategie wordt tevens invulling gegeven aan opgaven uit het Bestuursakkoord om in 2030 13.000 ha extra bos in Brabant te hebben waarvan 2.500 ha tot 2024.

Samenwerkingsagenda Richting 2030 en Uitvoeringsplan

- We werken aan een regionale strategie voor de realisatie van het Natuurnetwerk Brabant en de ecologische verbindingzones.
- In het bijzonder ligt er een opgave in de verbinding van het Van Gogh Nationaal Park naar de grote natuurkernen in de regio.

Coalitieakkoord

- We geven in beleid en beheer van de openbare ruimte meer aandacht aan biodiversiteit.



- Natura 2000-gebied
- Natuur Netwerk Brabant
- Natuur Netwerk Brabant - ecologische verbindingszone
- Stiltegebied
- ▨ Attentiezone stiltegebied

Figuur 4 Natuur, interim-omgevingsverordening provincie Noord-Brabant

Notitie Biodiversiteit

- Ecologisch groen wordt in alle wijken toegepast.
- Vanuit de woonomgeving worden robuuste verbindingen met stepping stones gemaakt met de omliggende gebieden die horen bij het NatuurNetwerkBrabant, door middel van bredere groenstructuren en grotere groenzones, mogelijk in combinatie met water.
- In gebruiksgroen en groen voor aankleding wordt gekozen voor flora en fauna vriendelijke soorten.

Nota Groen verbindt

- Bestaande groenstructuren en – gebieden worden beschermd, behouden, verbonden en versterkt en dienen een leidraad te vormen bij toekomstige ontwikkelingen in de openbare ruimte.

- Groen dient goed toegankelijk te zijn met een heldere structuur en de sociale verbinding te versterken.

8. Energietransitie

Beleidsdocumenten

Rijk

- Klimaatwet

Provincie

- Interim-Omgevingsverordening Noord-Brabant (2022)

Regio Noordoost-Brabant

- Regionale Structuurvisie Warmte (RSW) (2021)
- Regionale Energiestrategie (RES) (2021)

Gemeente

- Zon- en windvisie (in ontwikkeling)
- Transitievisie Warmte (TVW) 2021
- Coalitieakkoord (2021-2026)
- Nota energie en klimaat (in ontwikkeling)

Beleidsuitgangspunten

Klimaatwet

- Nederland moet in 2050 de uitstoot van broeikasgassen met 95% gereduceerd hebben t.o.v. 1990;
- Voor 2030 is een tussentijds streefdoel gesteld van 49% broeikasgasreductie; en
- Voor 2050 is, eveneens als streefdoel, opgenomen dat de elektriciteitsproductie 100 % CO₂-neutraal is.

Omgevingsverordening Noord-Brabant

- In Landelijk gebied en in Stedelijk gebied zijn windturbines vanaf bouwhoogte 25 m toegestaan, minimaal per cluster van 3, in afstemming met regio, in dialoog met de omgeving en inpasbaar.
- Ook binnen NatuurNetwerk Brabant zijn windturbines toegestaan wanneer deze aansluitend aan de hoofdinfrastructuur ligt en geen negatief effect ontstaat op de ecologische waarden en kenmerken.
- In Landelijk gebied zijn zonne-parken toegestaan. Hier zijn meer voorwaarden aan verbonden. Zo is dit alleen mogelijk als er te weinig mogelijkheden zijn voor windenergie en duidelijk sprake is van maatschappelijke meerwaarde.

Regionale Energiestrategie 2.0

- Op 1 juli 2023 is beoogt de RES 2.0 op te leveren. Voor gemeenten betekent dit dat zij:
 - o In ruimtelijk beleid vastleggen hoe (wind of zon) en waar (projectlocaties) zij hun lokale opgave realiseren;
 - o Aangeven hoe zij invulling geven aan procesparticipatie en het streven naar 50% lokaal eigendom;

- In een Transitievisie Warmte aangeven hoeveel zij bijdragen aan de regionale warmteopgave (3 PJ);
- Aangeven hoe zij 11% energiebesparing t.o.v. 2017 realiseren;
- Aangeven wat voor onze regio haalbaar is, gelet op bijvoorbeeld netwerk en doorlooptijden vergunningen.

Regionale Structuurvisie Warmte

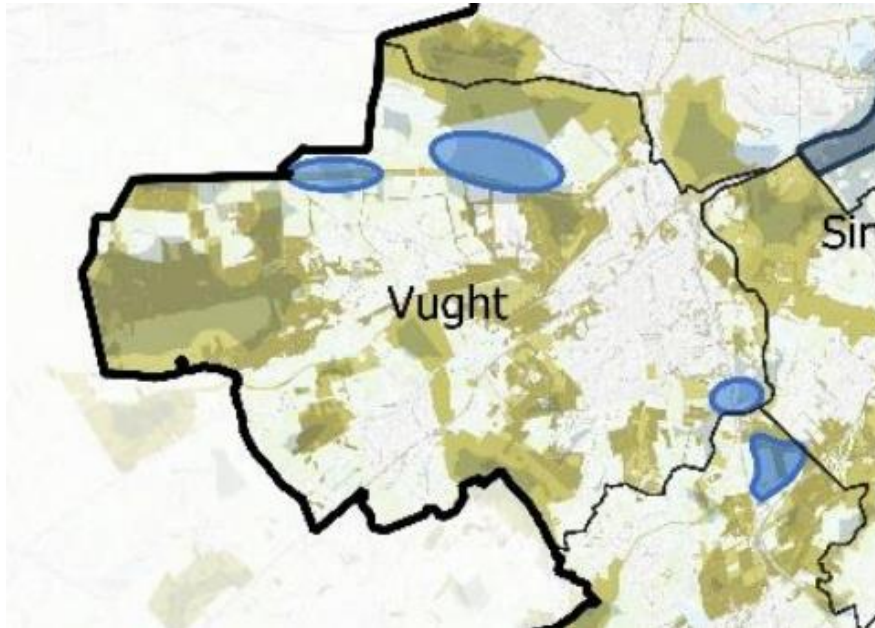
- Een belangrijke opgave voor 2030 zal de besparing zijn op de vraag naar warmte. De huidige warmtevraag (2017) in de regio NOB is 16,2 PJ. De verwachting is, dat deze warmtevraag door middel van energiebesparende maatregelen in de gebouwde omgeving omlaag gebracht kan worden tot 14,3 PJ in 2030 en tot 12,2 PJ in 2050. De besparing tot 2030 is ingeschat op 11% (1,9 PJ).
- De resterende warmtevraag na besparing (12,2 PJ in 2050) zal opgewekt worden uit duurzame bronnen.
- Elke gemeente formuleert een gemeentelijke doelstelling voor energiebesparing en duurzame opwek van warmte. Deze wordt gepubliceerd in de gemeentelijke Transitievisies Warmte.
- Uitgaande van de prognose voor de warmtevraag in de regio NOB in 2050, dient 3 PJ verduurzaming van de warmtevraag in 2030 (ca 21 % van de woningen) gehaald te worden, dat staat gelijk aan de verduurzaming van 60.000 woningen.

Regionale Energiestrategie 1.0 Noordoost-Brabant

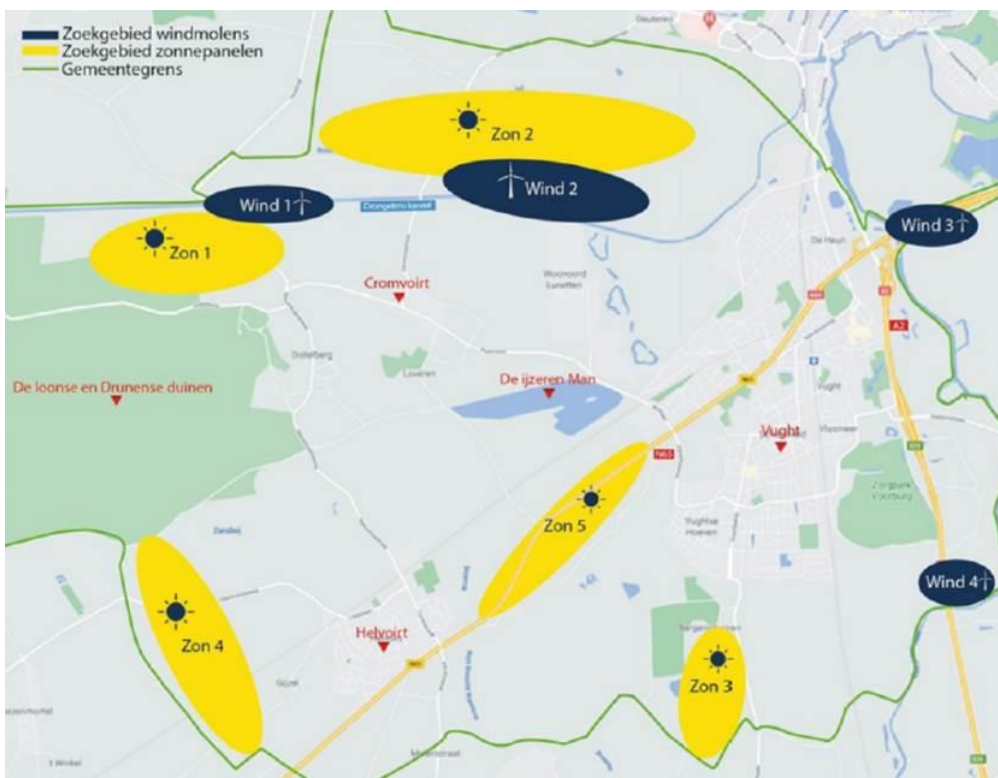
- Alle lokale bijdragen vormen het gezamenlijke bod (1,6 TWh) in de RES NOB.
- Doelen voor Noordoost Brabant voor 2030 zijn:
 - 11% besparing op het gemiddelde energieverbruik van elektriciteit en warmte ten opzichte van 2017.
 - 3,0 PJ duurzaam verwarmen.
 - 1,6 TWh duurzaam opwekken.
- Een aantal uitgangspunten zijn:
 - De omgeving profiteert evenredig van de maatschappelijke lusten ten opzichte van de maatschappelijke lasten van de energietransitie.
 - We willen de energietransitie benutten om de regio economisch, ecologisch en sociaal te versterken. Waarbij het gebruik van circulair materiaal een uitgangspunt is.
 - We streven een zorgvuldig en waar mogelijk meervoudig gebruik van ruimte in de regio na.
- Gemeenten hebben op basis van hun lokale opgave de afgelopen periode samen met inwoners en lokale partijen bepaald welke gebieden geschikt zijn voor wind- en zonprojecten. Hieruit zijn zoekgebieden komen waar de raad nog een besluit over moet nemen (Figuur 5 en Figuur 6).

Zon- en windvisie

- De zoekgebieden Zon- en Wind worden de komende tijd onderzocht.



Figuur 6 Zoekgebieden Windenergie, RES NOB 1.0

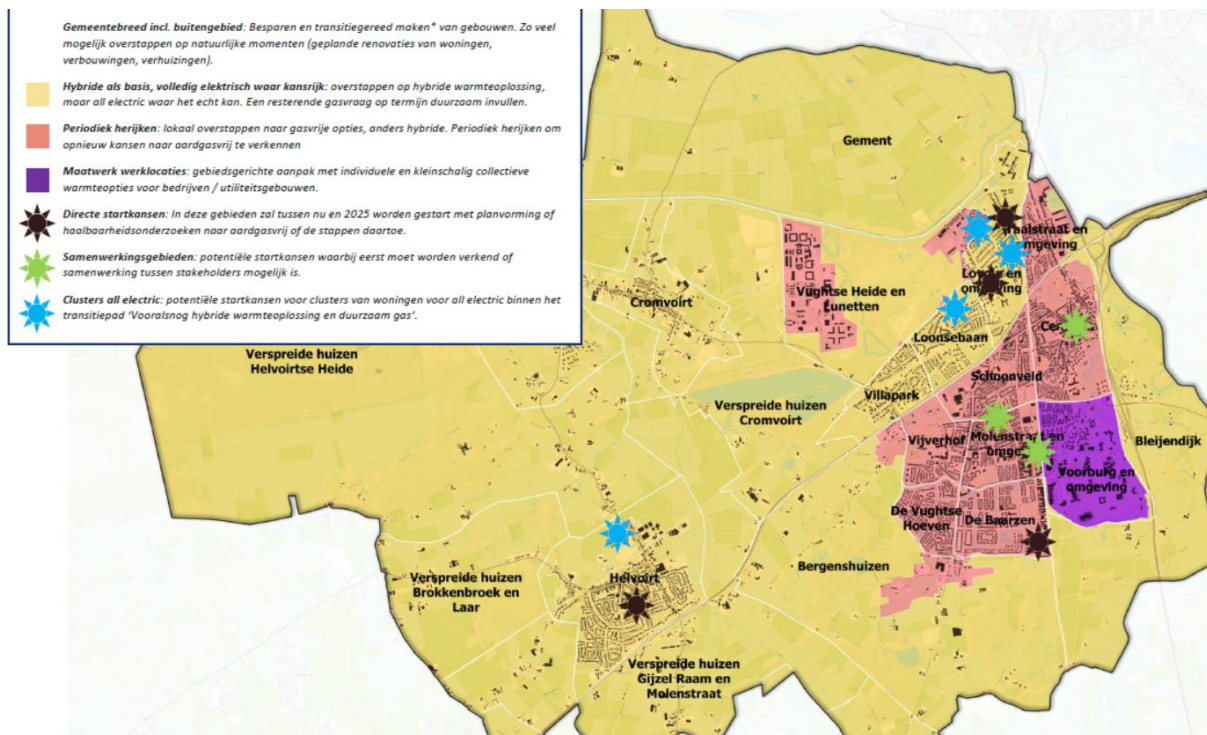


Figuur 5 Zoekgebieden Zonne-energie, RES NOB 1.0

Transitievisie Warmte

- Ingezet op besparen en transitie-gereed maken van gebouwen. Zoveel mogelijk overstappen op natuurlijke momenten (geplande renovaties van woningen, verbouwingen, verhuizingen).
- In de visie zijn verschillende transitiepaden naar aardgasvrij bepaald voor verschillende gebieden (Figuur 7). De verschillende transitiepaden zijn:

- Voor de wijken Villapark, Loonsebaan, Loyolalaan e.o. de kernen Helvoirt en Cromvoirt, maar ook het buitengebied geldt vooralsnog hybride warmteoplossing en duurzaam gas;
- Voor de wijken Schoonveld, Molenstraat (en omgeving), Centrum, Taalstraat (en omgeving), Vijverhof, De Vughtse Hoeven en de Baarzen in de kern Vught geldt: lokaal overstappen naar gasvrije opties, anders hybride. Periodiek herijken om opnieuw kansen naar aardgasvrij te verkennen;
- Voor de wijken Voorburg e.o. en Vughtse Heide geldt: gebiedsgerichte aanpak met individuele en kleinschalig collectieve warmteopties voor bedrijven / utiliteitsgebouwen;
- Voor de gebieden Loonsebaan, Klein Brabant, Loyolalaan en omgeving en in Helvoirt zal tussen nu en 2025 worden gestart met planvorming of haalbaarheidsonderzoeken naar aardgasvrij of de stappen daartoe. Hier zijn potentiële startkansen voor clusters van woningen voor all electric.
- In het centrum, in Molenstraat en omgeving en Industrieweg en omgeving zijn potentiële startkansen waarbij eerst moet worden verkend of samenwerking tussen stakeholders mogelijk is.



Figuur 7 Transitiepaden naar aardgasvrij, Transitievisie warmte, gemeente Vught

Coalitieakkoord

- We dragen bij aan de regionale opgave voor energieproductie; we zullen ons aandeel leveren in de plaatsing van windmolens en/of de opwekking van zonne-energie. We geven prioriteit aan zonnepanelen op gebouwen.
- We versnellen de energietransitie. We initiëren en stimuleren initiatieven om in wijken en woningen over te gaan op duurzamere energie.
- We zorgen voor minder energieverbruik in onze eigen gebouwen en stimuleren actief dat inwoners hun woningen isoleren.

- We willen meer en slimme laadvoorzieningen voor elektrische vervoermiddelen.
- Bestaande gemeentelijke gebouwen en het gemeentelijke wagenpark moeten worden verduurzaamd.
- We willen bij de energietransitie geen gebruik maken van biomassa als brandstof.
- Er zal per gebied (wijk of straat) een samenhangende aanpak voor de energietransitie moeten worden ontwikkeld.

9. Klimaat en water

Beleidsdocumenten

Provincie/waterschappen

- Interim-Omgevingsverordening Noord-Brabant (2022)
- Waterbeheerplan waterschap De Dommel 2022-2027
- Waterbeheerplan waterschap Aa en Maas 2022-2027

Regio

- Samenwerkingsagenda 'Richting 2030' Noordoost-Brabant (2020)
- Uitvoeringsplan Samenwerkingsagenda & Omgevingsagenda (2021)
- Regioaanpak Klimaatadaptatie 2019-2020 Noordoost-Brabant (2019)

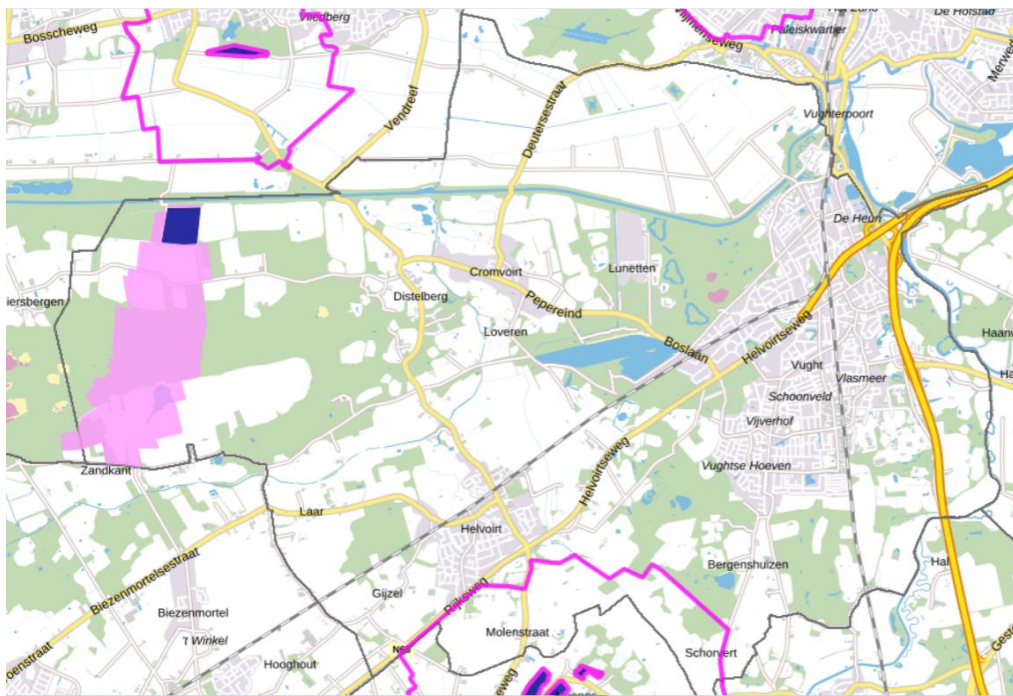
Gemeente

- Programma water en riolering 2022-2026 (in ontwikkeling)
- Waterafvoerorder (in ontwikkeling)
- Coalitieakkoord (2021-2026)
- Nota Klimaatadaptief 2035, gemeente Vught (2019)

Beleidsuitgangspunten

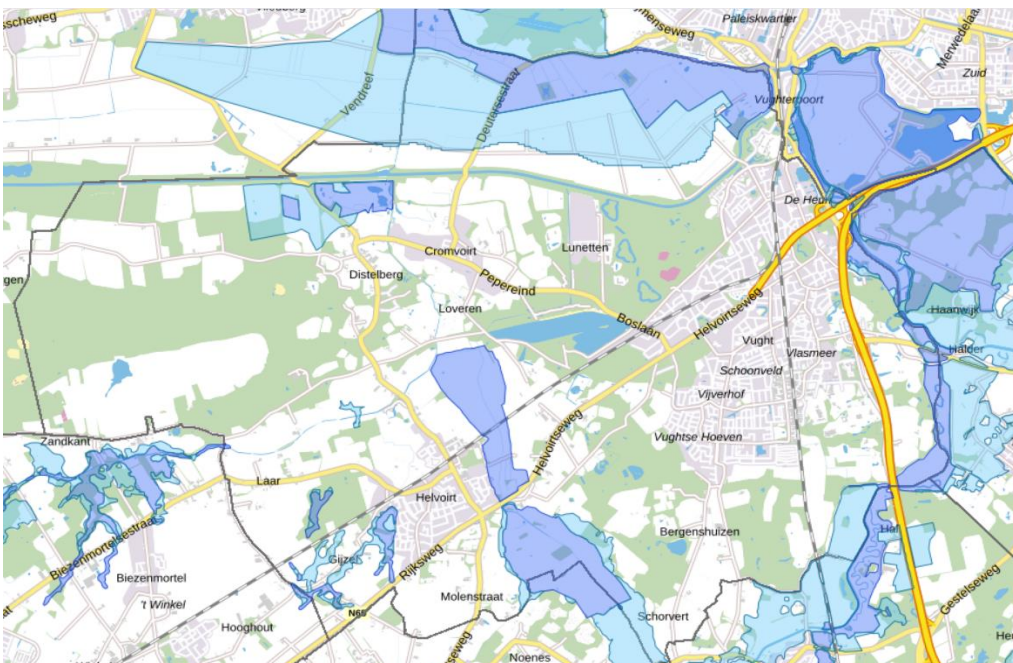
Interim-Omgevingsverordening

- Tussen het Afwateringskanaal 's-Hertogenbosch-Drongelen en Margriet ligt een waterwinning voor drinkwater. Deze waterwinning is beschermd door middel van het grondwaterbeschermingsgebied in de Loonse en Drunense duinen (Figuur 8). Hier geldt een maximale boordiepte van 60 m. Hier mogen geen stedelijke ontwikkelingen plaatsvinden, evenementen of milieubelastende activiteiten.
- Ten zuiden van Helvoirt en Bergenshuizen, ligt een Boringsvrije zone. Hier dienen de weerstandbiedende bodemlagen te worden behouden.
- Grote delen van de Gement en de beekdalen en gebieden rondom de Dommel en de Broekley en nog enkele andere gebieden (Figuur 9) zijn aangewezen als waterberging of reserveringsgebied voor waterberging. Ontwikkelingen moeten gericht zijn op het behoud van het waterbergend vermogen van dat gebied.
- Ontwikkelingen in de Groenblauwe mantel dienen gericht te zijn op het behoud, herstel of duurzame ontwikkeling van de landschappelijke waarden en kenmerken in samenhang met het watersysteem en de samenhangende ecologische waarden (Figuur 3).



- Waterwingebied
- Grondwaterbeschermingsgebied, maximale boordiepte: 60 meter
- Boringsvrije zone

Figuur 9 Grondwaterbescherming, interim-omgevingsverordening provincie Noord-Brabant



- Regionale waterberging
- Reservering waterberging

Figuur 8 Waterberging, interim-omgevingsverordening provincie Noord-Brabant

Waterbeheerplan De Dommel

Het waterschap hanteert drie uitgangspunten:

- Elke druppel vasthouden en infiltreren waar deze valt.
 - o In stedelijk gebied is de inrichting van de openbare en private ruimte gericht op infiltratie en waar dat niet kan geregeld in klimaatbuffers.
 - o Natuurgebieden zijn klimaatbuffers en functioneren als spons. In droge tijden kan dit gebied water leveren aan omliggende gebruikers.
 - o Agrarische bedrijven hebben de bodem op orde om maximaal te kunnen infiltreren en zij maken, boven of onder de grond, ruimte voor berging van al het 'eigen water'.
- Functies passen zich aan het bodem- en watersysteem aan.
 - o Stedelijke ontwikkelingen hebben geen verlagend effect op de grondwaterstanden en zijn bestand tegen wateroverlast.
 - o In de beekdalen dienen functies zich aan te passen aan de mogelijkheden en natuurlijke condities.
 - o Natuur is robuust en bestand tegen (weers)extremen.
 - o Agrarische bedrijven passen hun grondgebruik op termijn aan op de lokale bodem- en watercondities.
- Wat schoon is moet schoon blijven.
 - o Het waterschap zet zich in voor de bronaanpak, de end-of-pipe-oplossing en een verbetering van de kwaliteit van het effluent (denk aan medicijnresten, microplastics).
 - o Alle gebruikers zijn verantwoordelijk voor een goede waterkwaliteit.
 - o Gemengde rioolstelsels worden uit gefaseerd.
 - o Natuurgebieden vormen samen met (agrarische) bufferzones langs watergangen ononderbroken aders door het landschap met biodiversiteit voor natuur, landbouw en mensen.
 - o Agrarische percelen hebben geen negatief effect op de waterkwaliteit van het oppervlaktewater en het grondwater. Bufferzones langs watergangen zorgen voor extra zuivering. Of een ondernemer dit invult door extensivering, kringlooplandbouw, precisie-landbouw of een andere vorm, is aan de ondernemer.
- Het water gaat samen met andere partijen aan de slag met een integrale gebiedsgerichte aanpak.
- Conform het bestuursconvenant Grondwater is onze ambitie om de gemiddelde voorjaars grondwaterstand te laten stijgen met 10 cm, ten opzichte van referentiejaar 2002 (zoals ook in de Europese Kaderrichtlijn Water wordt gehanteerd). In de lagere en in sommige gevallen nu al natte delen van ons beheergebied kan dat misschien minder, maar op de flanken en hogere delen kan dit oplopen tot meerdere decimeters (35cm).
- Voor gemeenten geldt dat in omgevingsvisies en -plannen het uitgangspunt wordt meegenomen voor een gescheiden rioolstelsel en maximale infiltratie van regenwater. Bijvoorbeeld door eisen voor vergroening en multifunctioneel ruimtegebruik.

Waterbeheerplan Aa en Maas

- Samen met onze partners werken we toe naar een klimaatrobuust watersysteem om een antwoord te hebben op de klimaatverandering.
- We hebben veel aandacht voor het verbeteren van waterkwaliteit en voor bijvoorbeeld de effecten van medicijnresten in ons water.

- We stimuleren initiatieven die bijdragen aan bijvoorbeeld groenere wijken, tuinen, daken en schoolpleinen.
- Voor het gebied Hertogswetering streeft het waterschap naar 10 cm grondwaterstandsverhoging in polders, beekdalen en lage gronden.
- Het gebied Hertogswetering, waar de Gement toe behoort, is het laagst gelegen gebied binnen het werkgebied. Een belangrijke opgave is de bescherming van 's-Hertogenbosch tegen wateroverlast; hier komen de Aa en de Dommel samen in de Bossche Stadsdelta (bebouwd gebied). Het huidige beschermingsniveau van 's-Hertogenbosch voldoet niet meer aan de normen. In de gebiedsaanpak Deltaprogramma Den Bosch wordt gezocht naar een integrale oplossing voor de bescherming van Den Bosch bij hoog water.
- Voor de Vughtse Gement haakt het waterschap aan op de lopende initiatieven.

Samenwerkingsagenda Richting 2030 en Uitvoeringsplan

- In de regio wordt samengewerkt aan een regionale aanpak voor klimaatadaptatie. De Regio Noordoost-Brabant functioneert als trekker dan wel als platform om de doelen hiervoor te bereiken.

Regioaanpak Klimaatadaptatie 2019-2020

- Verdieping Klimaatstresstesten en Risicodialogen – we werken aan vergroening en verblauwing in de stad.
- Klimaatrobuuste beekdallandschappen – we zorgen vanuit de ruimtelijke strategie voor klimaatrobuuste beekdalen.
- We betrekken ondernemers(verenigingen) bij de vergroening en verblauwing van bedrijventerreinen.
- Agrariërs ondersteunen om hun bedrijfsvoering te veranderen of aan te passen om de sponswerking van de bodem te verbeteren.

Programma water en riolering en waterafvoerordering

- Onze ambitie met betrekking tot een waterrobuuste en klimaatbestendige leefomgeving is om (binnen de reikwijdte van de gemeentelijke watertaken) onze bijdragen te continueren aan klimaatthema's van wateroverlast, droogte, hittestress en aan biodiversiteit. Dit doen we door meekoppelkansen te benutten en belanghebbenden bij elkaar te brengen.
- In combinatie met de reguliere onderhouds- en vervangingsmaatregelen continueren we het streven om het rioleringsysteem en de bijbehorende openbare ruimte zoveel mogelijk klimaatbestendig in te richten.
- De gemeente Vught heeft een waterafvoerordering opgesteld waarmee de gemeente een instrument heeft om de bebouwde omgeving waterrobuust in te richten.
 - o de gemeente streeft naar een volledige compensatie van 60 mm waterberging per m2 aan verharding in het betreffende plangebied, tenzij sprake is van vergunningsvrije daken of een groen dak inclusief waterbergende functie.
- We gaan uit van een gebiedsgerichte integrale benadering waarbij de interactie tussen onder- en bovengrond toeneemt.
- We betrekken inwoners en ondernemers actief bij het invullen van de wateropgaven. Bij nieuwe ontwikkelingen dagen we inwoners en ondernemers uit om met stedelijk water de omgeving een impuls te geven.

Coalitieakkoord

- We schrijven voor dat nieuwbouwwoningen klimaatneutraal moeten zijn.
- Nieuwe gemeentelijke gebouwen en aan te schaffen gemeentelijke voertuigen moeten zo klimaatvriendelijk mogelijk zijn.
- De openbare ruimte wordt geschikt gemaakt voor klimaatadaptatie, onder andere door te zorgen voor meer groen en waterberging.
- We stimuleren burgers om bij te dragen aan klimaatadaptatie, bijvoorbeeld door afkoppeling van regenwater en door het vervangen van verharding door groen.
- We willen meer bomen in de gemeente. We bieden onder meer actieve medewerking aan het provinciale bomenplan.
- Bij bouw- en ontwikkelplannen zullen we groen en bomen zo veel mogelijk beschermen.

Nota Vught Klimaatadaptief

- Ambities:
 - o Benut de groene omlijsting rond de kernen: landgoederen, bossen, weilanden en beekdalen.
 - o Creëer grote groen-waterzones in bebouwd gebied: maak ruimte voor verkoeling door schaduw en waterberging.
 - o Vergroen versteend gebied.
 - o Vergroen de woonstraten samen met betrokken bewoners.
 - o Stimuleer particulieren om meer ruimte te maken voor water en groen op eigen terreinen.
 - o Verminder extreme hitte in gebieden met kwetsbare groepen.
- Maatregelen:
 - o Vught wil de lunetten en landgoederen gebruiken om water te bergen. De lunetten die ooit gemaakt zijn als militaire vestingwerken, zijn hier zeer geschikt voor.
 - o Meer groen en minder verharding, zodat water meer geïnfiltreerd wordt in de grond.
 - o In verband met beperkte ruimte in straten liever een paar grote, mooie bomen, dan meerdere kleine bomen.
 - o Elke groenzone moet zo'n 40% schaduwoppervlak hebben.
 - o Groene parken en waterrijke koele plekken dienen goed toegankelijk te zijn. Kwetsbare groepen dienen goed toegang te krijgen.
 - o In het centrum van Vught zorgen parkeerplaatsen voor een groot deel van het verharde oppervlak. Hier moet kritisch naar gekeken worden.
 - o De gemeente Vught wil zich inzetten voor kwalitatief hoogwaardig groen. Liever drie grote, mooie bomen dan de straat helemaal vol met tientallen kleine bomen.
 - o Door eenrichting toe te passen ontstaat er meer ruimte in het straatprofiel voor eventueel andere functies zoals groen, ontmoeten en spelen.
 - o Ontmoeten, spelen en groen zijn functies die kunnen worden toegevoegd indien de straat wordt afgesloten voor autoverkeer.

10. Gezonde en veilige leefomgeving

Beleidsdocumenten

Rijk

- Omgevingswet
- Nationaal Sportakkoord (2018)
- Structuurvisie Ondergrond

Provincie/regio

- Kadernota 2023, GGD Hart voor Brabant (2022)

Gemeente

- Integraal Veiligheidsplan 2023-2026 (in ontwikkeling)
- Gezondheidsbeleid (in ontwikkeling)
- Sport-, beweeg- en speelbeleid (in ontwikkeling)
- Lokaal sport- en beweegakkoord (2021)
- Masterplan Bewegen in de openbare ruimte (2019 Vught, Cromvoirt; 2022 Helvoirt)

Beleidsuitgangspunten

Omgevingswet

- Een van de maatschappelijke doelen van de wet is het bereiken en in stand houden van een veilige en gezonde fysieke leefomgeving en een goede omgevingskwaliteit (art. 1.3).
- Voor de beschermen van de gezondheid, het waarborgen van de veiligheid en het beschermen van het milieu zijn omgevingswaarden vastgesteld voor een aantal zaken waaronder de luchtkwaliteit, de kwaliteit van grond- en oppervlaktewater en veiligheid van (primaire) waterkeringen. Verder zijn er geluidproductieplafonds rond rijkswegen en hoofdspoorwegen bepaald.

Nationaal Sportakkoord

- Bereiken dat iedereen plezier in sport kan hebben. Nu en in de toekomst. Ongehinderd, in een veilige en gezonde omgeving. Een leven lang. Als sporter, vrijwilliger of toeschouwer. Hierbij zijn zes ambities geformuleerd:
 1. Inclusief sporten en bewegen
 2. Duurzame sportinfrastructuur
 3. Vitale aanbieders
 4. Positieve sportcultuur
 5. Van jongs af aan vaardig in bewegen
 6. Topsport die inspireert

Structuurvisie Ondergrond

- Het centrale doel is duurzaam, veilig en efficiënt gebruik van de ondergrond, waarbij benutten en beschermen met elkaar in balans zijn. Denken in termen van goederen en voorraden enerzijds en ecosysteemdiensten en natuurlijke processen anderzijds.

Hart voor Brabant

- Het doel van de GGD is mensen kansen bieden om gezond te leven. Daarvoor monitoren ze de gezondheid, bevorderen gezond gedrag en beschermen ze tegen besmettelijke ziektes.
- De GGD wil verschillen tussen gezondheid tussen groepen verkleinen. Daartoe wil de GGD zich nog meer focussen op de groepen waar het effect het grootst is.
- Een gezonde leefomgeving is belangrijk, bij de inrichting daarvan wil de GGD een vanzelfsprekende partner voor gemeenten zijn. Daarmee kunnen we een bijdrage leveren aan een gezonde, toegankelijke en veilige omgeving, die uitnodigt tot bewegen. Dat heeft een positief effect op de gezondheid.
- De kernwaarden voor een gezonde leefomgeving zijn (Kernwaarden Gezonde Leefomgeving, 2022, GGD GHOR Nederland):
 - o Rookvrije omgeving voor kinderen;
 - o Voor iedereen dichtbij en toegankelijke aantrekkelijke plekken voor ontmoeten, ontspannen en bewegen;
 - o Een leefomgeving die een actieve leefstijl stimuleert en gezonde voeding de makkelijke keuzes is;
 - o Scheiden van wonen en verkeer;
 - o Functies (wonen, werken, voorzieningen) zijn goed gemengd, overlastgevende bedrijven staan op afstand.
- Dat betekent voor mobiliteit:
 - o Dat actief vervoer (lopen en fietsen) het uitgangspunt is in ontwerp;
 - o Tussen kernen goede (e-)fiets- en ov-verbindingen zijn.
- En dat er voldoende levensloopgeschikte en betaalbare woningen beschikbaar zijn, zowel voor ouderen als mensen met een beperking, in een omgeving met veilige en aantrekkelijke wandelroutes naar voorzieningen, activiteiten en zorg.

Startnotitie Gezondheidsbeleid

- Centraal staat: positieve gezondheid (dit onderwerp hoort bij meer beleidsterreinen). Drie programmalijnen: fysieke en sociale leefomgeving, sociaaleconomische gezondheidsverschillen en leefstijl (Gezondheidsbeleid).
- Stimuleren gezonde leefstijl, bewegen in de openbare ruimte en inclusief sporten, goede voorzieningen op sportgebied (Sportbeleid).
- Sport en bewegen toegankelijk maken voor alle inwoners (Sport-, beweeg- en speelbeleid).
- Samen naar een inclusief, vitaal en bewegend Vught (Lokaal sport- en beweegakkoord), met 2 ambities als focus:
 - o Inclusief sporten en bewegen
 - o Vitale sport- en beweegaanbieders
- Stimuleren en faciliteren van bewegen in de openbare ruimte voor jong en oud (1-100 jaar) (Bewegen in de openbare ruimte).
- Op passende plekken bieden we passende beweegfaciliteiten, aansluitend op wensen en leeftijd buurt (Bewegen in de openbare ruimte).
- Ingezet wordt op accommodaties die ontmoeting, cultuur, sport en verenigingsleven stimuleert en meervoudig ruimtegebruik van de ruimtes. (coalitieakkoord)

Coalitieakkoord

- Positieve gezondheid is het uitgangspunt bij preventiebeleid.

Masterplan Bewegen in de openbare ruimte

- In dit masterplan is in beeld gebracht welke ontwikkellocaties ruimte bieden om fysieke beweging te faciliteren, welke combinatiemogelijkheden met andere voorzieningen er zijn en hoe de voorzieningen met elkaar kunnen worden verbonden zodat er een logisch beweegnetwerk ontstaat.

11. Ruimtelijke kwaliteit, erfgoed en waarden

Beleidsdocumenten

Provincie/regio

- Interim-omgevingsverordening Noord-Brabant (2022)
- Beleidskader Erfgoed (2015)

Gemeente

- Erfgoedvisie (in ontwikkeling)
- Archeologiebeleid (in ontwikkeling)
- Kerkervisie (in ontwikkeling)
- Coalitieakkoord (2021-2026)
- Kwaliteitsverbetering van het landschap gemeente Vught (2020)
- Cultuurnota 2020-2023 (2019)
- Dit is Vught! Visie Erfgoed & Vrijtijdseconomie, gemeente Vught (2016)
- Welstandsnota Vught (2016)
- Welstandsnota Haaren (2013)
- Monumentenverordening (2010)

Beleidsuitgangspunten

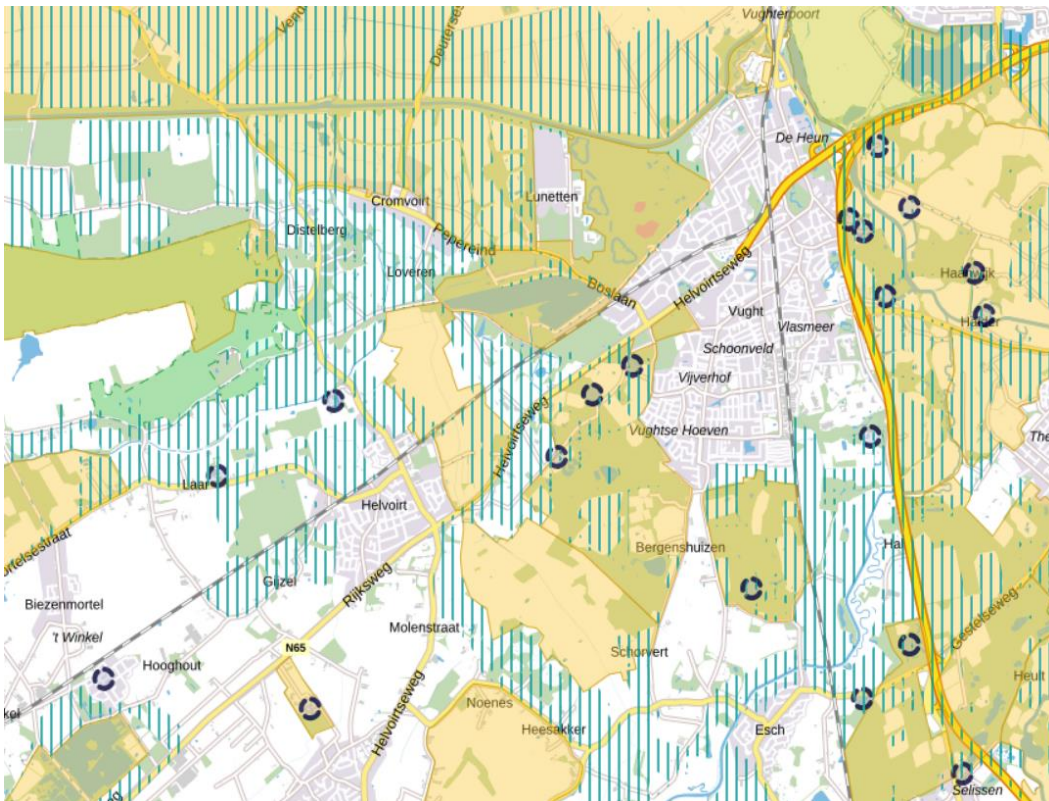
Omgevingsverordening

- Gebieden met wezenlijke kenmerken van aardkundig waardevolle gebieden of verschijnselen en cultuurhistorisch waardevolle gebieden, landschappen of objecten (Figuur 10) worden beschermd. De provincie streeft naar behoud en ontwikkeling van die gebieden en objecten.
- Ontwikkelingen in de groenblauwe mantel dienen gericht te zijn op het behoud, herstel of duurzame ontwikkeling van de landschappelijke waarden en kenmerken in samenhang met het watersysteem en de samenhangende ecologische waarden.
- Ruimtelijke ontwikkelingen in Landelijk gebied moeten gepaard gaan met een fysieke verbetering van de landschappelijke kwaliteit van het gebied of de omgeving.

Erfgoedvisie (startnotitie)

- Versterken erfgoed in samenhang met andere plannen en ontwikkelingen.
- Uitdragen van bestemmingen van landelijke betekenis: Nationaal Monument Kamp Vught, het Van Gogh Nationaal Park en de Linie 1629.
- Aansluiten bij landelijke programma's zoals Toekomst Religieus Erfgoed, Erfgoed Telt, Erfgoed Deal en het Verdrag van Faro.
- Bepalen van het gewenste beschermingsniveau.

- Inzetten van erfgoed om de gemeente aantrekkelijker te maken voor recreatie en (erfgoed)toerisme.



- Aardkundig waardevol gebied
- Complex van cultuurhistorisch belang
- Cultuurhistorisch waardevol gebied
- Groenblauwe mantel

Figuur 10 Aardkundige-, cultuurhistorische- en landschappelijke waarden

Coalitieakkoord

- Stimuleren en faciliteren van culturele en andere evenementen in de dorpen door het aanwijzen van locaties.
- Monumenten, het culturele erfgoed en het immaterieel erfgoed houden we in ere.
- We zoeken de samenwerking met 's-Hertogenbosch om te stimuleren dat mensen tijdens meerdaags bezoek aan de stad een bezoek aan een van onze trekkers brengen: het Nationaal Monument Kamp Vught, het Van Gogh Nationaal Park en de Linie 1629.
- Wij stimuleren de samenwerking tussen organisaties die met erfgoed bezig zijn, zodat er meer samenhang en gemeenschappelijke prioritering voor erfgoed kan ontstaan.

Gemeente

- Het archeologisch bodemarchief wordt beschermd (Archeologiebeleid).
- Er wordt een visie opgesteld over de toekomst van religieus erfgoed (Kerkenvisie).
- Ruimte voor welstandsvrij bouwen (Welstandsnota's)

- Gemeentelijke monumenten, gemeentelijke stads- of dorpsgezichten, beeldbepalende panden en archeologische waardevolle terreinen en monumenten worden beschermd. Bij ontwikkelingen moet een vergunning worden aangevraagd (Monumentenverordening).

Cultuurnota

- Ontsluiting en behoud van cultureel erfgoed en kunst in de openbare ruimte.
- We sluiten aan bij regionale activiteiten die voor Vught interessant zijn rondom De Linie 1629 en de Zuiderwaterlinie.
- We verbeteren de bereikbaarheid van erfgoed.
- Regionale samenwerking over culturele activiteiten.

12. Grondexploitatie, werkwijze en participatie

Beleidsdocumenten

Gemeente

- Nota Kostenverhaal (2022)(In ontwikkeling)
- Coalitieakkoord (2021-2026)
- Grondnota/Nota Grondbeleid (2019)

Beleidsuitgangspunten

Coalitieakkoord

- Meer transparantie, toegankelijker en beter aanspreekbaar bestuur en inwoners meer en eerder betrekken bij beleid.
- Een positieve grondhouding ten opzichte van initiatieven die vanuit de inwoners ontstaan.
- We ontwikkelen een pachtbeleid dat past bij onze ambities voor een duurzaam en ecologisch verantwoord gebruik van de grond.
- Met ons grondprijnsbeleid beogen we een evenwicht tussen opbrengstmaximalisatie en het bevorderen van een woningbouwprogramma dat een hoge maatschappelijke meerwaarde genereert. We ontwikkelen hiervoor een beleid waarin we het prijsinstrument aanpassen aan het programma dat op een locatie komt.