

Ontwerp omgevingsvisie gemeente Vught

26 april 2023



Samenvatting

Vught is een gemeente van kwaliteit en dat willen we in de toekomst zo houden. Ook met de uitdagingen die we hebben op het gebied van wonen, klimaat, energie, milieu, gezondheid en demografie. De Omgevingsvisie gaat hierover. Hoe geven we onze leefomgeving op de lange termijn vorm en inhoud, met behoud van onze waarden en karakteristieken?

De omgevingsvisie is deels gebaseerd op vastgesteld beleid, maar is ook een stip op de horizon. De visie geeft antwoord op de vraag wat onze leidende principes voor toekomstig beleid zijn. En, wat onze doelstellingen zijn en wat die betekenen voor de beleidskeuzes en plannen die we nog moeten maken.

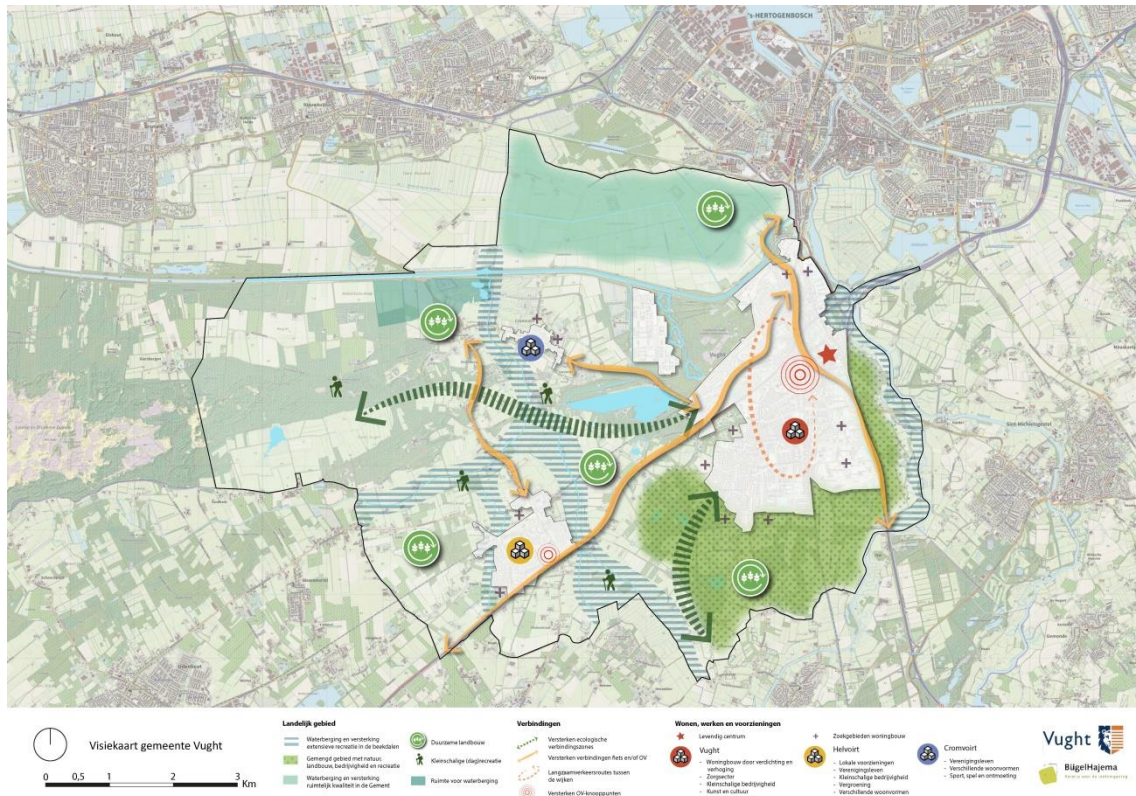
Voor een toekomstbestendige leefomgeving hanteren we in deze omgevingsvisie 4 leidende principes:

1. Bodem en water zijn de basis van de leefomgeving. Dit betekent dat ons beleid en plannen alleen mogelijk en wenselijk zijn als de bodem en het water gezond blijven of gezonder worden, en water voldoende wordt vastgehouden en opgevangen;
2. Iedereen die in de gemeente Vught woont, werkt en leeft is gelijkwaardig en kan meedoen. Dit betekent dat wij er in ons beleid en plannen rekening mee houden dat de openbare ruimte en voorzieningen zoveel als mogelijk voor iedereen toegankelijk zijn;
3. De leefomgeving moet gezond en veilig zijn. Dat betekent dat het uitgangspunt in ons beleid en plannen is dat gezond en veilig leven wordt bevorderd en gezondheid wordt beschermd voor zowel mensen, dieren als planten;
4. We gaan de ruimte met steeds meer mensen delen. Dus zijn onze plannen en beleid gebaseerd op zuinig, efficiënt en waar mogelijk meervoudig gebruik van de ruimte.

Op basis van deze principes kent de omgevingsvisie 3 hoofddoelstellingen, die zijn uitgewerkt in 10 kerndoelen:

- 1 De leefomgeving is toegankelijk, gezond en veilig, zowel voor mens, dier als plant:
 1. Vught is leefbaar, schoon, gezond en veilig;
 2. De leefomgeving is klimaatadaptief, natuurinclusief en biodivers;
 3. De leefomgeving stimuleert ontmoeten, bewegen en een gezonde leefstijl;
 4. Vught is zoveel mogelijk energieneutraal met lokale en duurzame energieopwekking.
2. Wonen, werken en voorzieningen zijn in balans en iedereen kan meedoen:
 5. Er is voldoende woonruimte voor alle doelgroepen;
 6. De dorpskernen hebben elk hun eigen identiteit en voldoende voorzieningen;
 7. Er is ruimte voor bedrijvigheid.
3. Er is een goede balans tussen gebruik en bescherming van de natuur, bodem, water en lucht:
 8. De agrarische sector is duurzaam en natuurinclusief;
 9. De landschappelijke, cultuurhistorische en stedenbouwkundige kwaliteiten blijven behouden of worden versterkt;
 10. Er zijn voldoende mogelijkheden voor recreatie in de vorm van wandelen en fietsen.

De gemeente Vught bestaat uit zeven verschillende gebieden met eigen karakteristieken en waarden. Het gaat om de drie dorpskernen, de Gement, de agrarische -, de groene - en de natuurlijke zone. De Omgevingsvisie wordt zowel voor het hele grondgebied van de gemeente als gebiedsgericht uitgewerkt. De visie is op hoofdlijnen hierna te zien op de Visiekaart.



Deze visie bevat geen bronnenlijst. Alle visies op deelterreinen zijn te vinden op www.Wijinvught.nl, ook degenen die in de loop der tijd worden aangepast.

Inhoudsopgave

1. Inleiding	7
1.1 Wat leest u in de omgevingsvisie?	7
1.2 Wat is een omgevingsvisie?	8
1.3 Voor wie geldt de visie?	9
1.4 Hoe kwam de visie tot stand?	10
2. Vught in hoofdlijnen	13
2.1 Wonen en leven in Vught	13
2.2 Natuurlijke en historische omgeving	14
2.3 Waar moeten we rekening mee houden?	15
2.4 Vught in de regio	15
3. Leidende principes	18
3.1 Bodem en water sturend	18
3.2 Inclusief en toegankelijk	19
3.3 Veilig en gezond voor mens, plant en dier	19
3.4 Meervoudig en zuinig ruimtegebruik	20
4. Hoofddoelstellingen en kerndoelen	21
5. De kerndoelen en de aanpak	23
5.1 Vught is leefbaar, schoon, gezond en veilig	23
5.2 De leefomgeving is zoveel mogelijk klimaatadaptief, natuurinclusief en biodivers	25
5.3 De leefomgeving stimuleert ontmoeten, bewegen en een gezonde leefstijl	27
5.4 Vught is zoveel mogelijk energie neutraal met lokale en duurzame energieopwekking	29
5.5 Er is voldoende woonruimte voor alle doelgroepen	30
5.6 De dorpskernen hebben elk hun eigen identiteit en voldoende voorzieningen	32
5.7 Ruimte voor bedrijvigheid	34
5.8 De agrarische sector is duurzaam en natuurinclusief	35
5.9 De landschappelijke, cultuurhistorische en stedenbouwkundige kwaliteiten blijven behouden of worden versterkt	37
5.10 Er zijn voldoende mogelijkheden voor recreatie in de vorm van wandelen en fietsen	39
6. De deelgebieden en de aanpak	41
6.1 Deelgebieden	41

6.2	De kern Vught	41
6.3	De kern Helvoirt	44
6.4	De kern Cromvoirt	45
6.5	Agrarische zone	47
6.6	De Gement	49
6.7	Groene zone	51
6.8	Natuurlijke zone	53
7.	Uitvoering	55
7.1	Hoe voeren wij de omgevingsvisie uit?	55
7.2	Ik heb een idee	57
7.3	Hoe gaat de gemeente om met aankoop van gronden?	58
7.4	Hoe gaat de gemeente om met het verhalen van haar kosten?	59
7.5	Hoe gaan wij om met milieu?	60
	Bijlagen	62

I. Inleiding

Deze omgevingsvisie is opgesteld voor het hele grondgebied van de gemeente Vught. Het is een visie op hoofdlijnen, met een horizon in 2040. Dat wil niet zeggen dat de visie tot 2040 niet kan worden gewijzigd. Periodiek wordt bezien of de visie aanpassing behoeft. De omgevingsvisie gaat zowel over ruimtelijke als sociale aspecten en richt zich op mogelijkheden om gezond en veilig te leven, mee te kunnen doen, te wonen, te werken, te recreëren en te ondernemen. De omgevingsvisie biedt ook ruimte aan nieuwe initiatieven. Activiteiten kunnen – binnen de kaders van deze visie en ander beleid en regelgeving – individueel of samen met de gemeente of anderen worden opgepakt.

I.1 Wat leest u in de omgevingsvisie?

Hoofdstuk 2: Vught in hoofdlijnen

De waarden en karakteristieken worden beschreven. Ook is er aandacht voor de positie van en samenwerking van Vught in de regio.

Hoofdstuk 3: Leidende principes

De leidende principes vormen de basis voor het bereiken van de doelstellingen (hoofdstuk 4). Wij passen deze altijd toe, zowel bij plannen van de gemeente als bij plannen van inwoners, ondernemers of organisaties.

Hoofdstuk 4: Hoofddoelstellingen en kerndoelen

Dit zijn de doelen op hoofdlijnen. Samen met de leidende principes (hoofdstuk 3), zijn ze concreet gemaakt in kerndoelen en de aanpak (hoofdstuk 5) en zijn ze leidend in de gebiedsgerichte uitwerking van de karakteristieken en waarden van de deelgebieden (hoofdstuk 6)

Hoofdstuk 5: Kerndoelen en de aanpak

In dit hoofdstuk zijn de leidende principes en de hoofddoelstellingen uitgewerkt in tien kerndoelen.

Hoofdstuk 6: Deelgebieden en de aanpak

In dit hoofdstuk leest u in wat de waarden en karakteristieken van de deelgebieden zijn. De 10 kerndoelen uit het vorige hoofdstuk worden hier op de deelgebieden toegepast.

Hoofdstuk 7: Uitvoering

In dit hoofdstuk leest u hoe wij aan de slag gaan en wat een initiatiefnemer van de gemeente kan verwachten.



1.2 Wat is een omgevingsvisie?

De omgevingsvisie is een visie op hoofdlijnen voor de toekomst van de leefomgeving van de h le gemeente. We kijken daarbij vooruit naar 2040. De visie gaat over onze woon- en leefomgeving en hoe de mensen daarin samenleven, werken, ondernemen en verblijven. Het gaat bijvoorbeeld over woningen, bedrijven, wegen, water, bodem en lucht. Maar ook landschap, natuur en cultureel erfgoed vallen er onder. In de omgevingsvisie beschrijven we hoe de omgeving voor onze inwoners veiliger en gezonder kan worden en zo ingericht dat iedereen mee kan doen. In de visie staat wat wij als gemeente en als samenleving belangrijk vinden om te behouden, te versterken en te ontwikkelen. De omgevingsvisie wordt vastgesteld als een structuurvisie conform artikel 2.1 van de Wet ruimtelijke ordening. Tegen een besluit tot vaststelling van de omgevingsvisie staat geen bezwaar, beroep of hoger beroep open. De omgevingsvisie is opgesteld vooruitlopend op de invoering van de Omgevingswet.



1.3 Voor wie geldt de visie?

Deze omgevingsvisie geeft aan waar wij ons als gemeente op willen richten als het gaat om onze leefomgeving in de brede zin van het woord. De omgevingsvisie bevat geen regels voor burgers, bedrijven of andere overheden of andere gemeentes. Met de omgevingsvisie zullen we wel ontwikkelingen en initiatieven toetsen. Dat wil zeggen dat de gemeente Vught bij het opstellen en inzetten van instrumenten van de omgevingswet zoals het omgevingsplan, rekening moet houden met wat er in de omgevingsvisie staat.

Voor inwoners, ondernemers of organisaties is de omgevingsvisie ook belangrijk. Als een plan niet past in het bestemmingsplan (of in de toekomst omgevingsplan) heeft het een grotere kans van slagen als het past binnen de leidende principes en hoofd- en kerndoelen van de omgevingsvisie. In het stappenplan onder 'Ik heb een idee' (paragraaf 7.2.) kunnen initiatiefnemers zien hoe zij een plan goed voorbereiden.



1.4 Hoe kwam de visie tot stand?

In juni en in september 2022 hebben we op verschillende momenten en manieren zoveel mogelijk inwoners, organisaties en ondernemers betrokken.



Zo veel mogelijk mensen bereiken

Om zoveel mogelijk inwoners en organisaties te betrekken bij de omgevingsvisie, is een breed scala van communicatiemiddelen en – mogelijkheden ingezet. Doel was het bereiken van uiteenlopende doelgroepen qua leeftijd, interesse, betrokkenheid, opleiding, woonplaats en belang.

Kinderworkshops en kinderdenktank

Voor de kinderen van 9-12 jaar zijn kinderworkshops en een kinderdenktank georganiseerd. Hierin werden ze uitgedaagd na te denken over de beste woon- en werkgemeente in 2047 en maakten ze tekeningen over de toekomst. Zo'n 45 kinderen deden hieraan mee.

Fotowedstrijd

Via het facebookplatform 'JebentpaseenVughtenaar' is een fotowedstrijd georganiseerd. Deelnemers werden uitgedaagd te fotograferen wat er behouden moet blijven, wat er nog moet komen en waar ze trots op zijn. In de loop van de vier wedstrijdweken zijn er zo'n 210 inzendingen geweest. De belangstelling voor en impact van de fotowedstrijd was zeer groot.

Enquête op WijnVught en Inspiratie avonden

Inwoners, ondernemers en organisaties konden reageren op 14 stellingen op de website WijnVught. De stellingen gingen over uiteenlopende onderwerpen, zoals woningbouw, openbare ruimte en het buitengebied. Er is ook aangegeven welke waarden en karakteristieken belangrijk worden gevonden. Bewoners, ondernemers, organisaties en andere belanghebbenden hebben bij de voorbereiding van de omgevingsvisie waarden en karakteristieken meegegeven. Deze zijn hierin meegenomen. Tijdens de inspiratieavonden spraken we met de deelnemers over dezelfde stellingen. In totaal hebben bijna 100 mensen de website WijnVught of de inspiratieavonden bezocht.

Stakeholders

Voor ketenpartners en stakeholders is een fysieke en een digitale bijeenkomst georganiseerd en er zijn een-op-eengesprekken gehouden waarin zij hun inbreng konden geven voor de omgevingsvisie. Enkele stakeholders hebben een eigen visie ingebracht om hun inbreng te completeren.



In het participatieverslag, bijlage I, is uitgebreider dan in het schema hierboven, de opbrengst van de participatie beschreven. Dit is niet alleen gebruikt voor de omgevingsvisie maar wordt ook gebruikt bij beleidsvoornemens op deelterreinen.

Wat is er met de inbreng gedaan?

Door de participatie is de omgevingsvisie verrijkt. De uitkomsten wezen soms duidelijk in een bepaalde richting, zoals blijkt uit bovenstaand overzicht. Deze richtingen zijn in de visie overgenomen. Tegenstellingen kwamen met name naar voren als mensen concreter werden. Deze concrete suggesties zijn niet in deze visie terug te vinden. Sommige tegenstellingen, bijvoorbeeld woningen boven groen of andersom, moeten per project of gebied worden opgelost. Voor zover er inbreng was over de rolverdeling tussen overheid en inwoners, werd de overheid vaak aangesproken op haar sturende rol. In deze visie komt deze rol uit de verf op de hoofdlijnen en concretisering waar dat mogelijk is. Voor het overige nemen we de invulling van deze visie graag ter hand samen met inwoners, ondernemers en alle organisaties uit Vught.

2. Vught in hoofdlijnen

In dit hoofdstuk worden de kenmerken van de gemeente in haar geheel beschreven. Ook de ontwikkelingen, kansen en bedreigingen die relevant zijn voor de doelstellingen in de omgevingsvisie. In hoofdstuk 6 vertalen we de doelstellingen en ontwikkelingen in een gebiedsgerichte aanpak. Aan het eind van dit hoofdstuk gaan we in op de relatie met de regio.

2.1 Wonen en leven in Vught

Vught heeft allure en kwaliteit en is goed bereikbaar via (inter)nationale infrastructuur van (snel)wegen, spoor en fietspaden. De gemeente bestaat uit drie dorpskernen, Vught, Helvoirt en Cromvoirt, waarbij met name de eerste dichtbij 's-Hertogenbosch ligt. Het is een aantrekkelijke en groene woongemeente met een hoog voorzieningenniveau. Vught is dan ook al enkele keren door weekblad Elsevier uitgeroepen tot de beste woongemeente van Brabant. Voor bijzondere voorzieningen zoals ziekenhuis, theater/bioscoop en vervolgoopleidingen zijn inwoners uit de kernen Vught en Cromvoirt vooral gericht op 's-Hertogenbosch. Inwoners uit Helvoirt zijn ook georiënteerd op Tilburg. Er is een rijk verenigingsleven, waaronder veel sportverenigingen. De sportvoorzieningen voor atletiek en golf resp. de atletiekbaan Prins Hendrik en golfbaan Bernardus zijn van (intern)nationaal wedstrijdiveau. Vught is bekend door haar cultuurhistorische waarden en erfgoed, waaronder ook gilden. Er zijn voldoende fiets-, wandel- en andere recreatiemogelijkheden in bijzondere gebieden als de Loonse en Drunense Duinen, IJzeren Man, Vughtse Heide en de landgoederengordel.



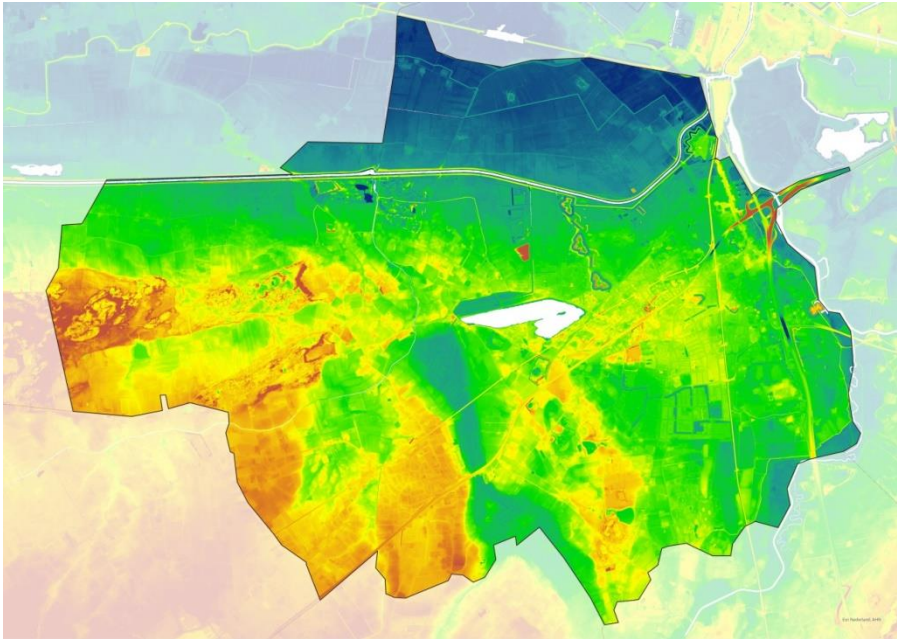
2.2 Natuurlijke en historische omgeving



Vught ligt in een landelijke omgeving in de nabijheid van drie Natura 2000-gebieden. De gemeente heeft een divers landschap, hoogwaardig groen, cultuurhistorische waarden en erfgoed met een groot bomenbestand. Vught ligt op de overgang van de hoge zandgronden naar de lage rivierdalen en heeft dus zowel droge als natte landschappen. De beken stromen van het hooggelegen zuidwesten naar de lagere delen in het noordoosten van de gemeente. Met name de open gebieden in de Gement in het noordelijke deel en het Helvoirts Broek in het beekdal van de Broekleij en Brokkenbroek in het westen liggen laag. Dit laatste lage gebied is een combinatie van nat (plassen), kaden en bos. In het oosten stroomt door de lagere gedeelten de Essche Stroom, een belangrijke zijloop van De Dommel. Verder stromen in de gemeente de Raamse Loop, de Zandleij en de Broekleij, de laatste beken monden uit in het Drongelens kanaal. Naast de drie kernen, liggen ook de Vughtse Heide, het akkercomplex van De Margriet en de landgoederen hoger.

Het landelijk gebied wordt gekenmerkt door laanstructuren, zoals de Antwerpse baan, de N65 en de Nieuwkuijkseweg. Historische lintbebouwing is te vinden in de St.-Lambertusstraat in Cromvoirt, De Dijk in Helvoirt, langs de splitsing Nieuwkuijkseweg-Distelberg te Helvoirt en in de kern van Helvoirt.

De gemeente is verbonden met haar omgeving via de beken De Dommel, Essche Stroom, Zandleij en Broekleij, natuurgebieden en de landgoederenzone. Veel van de groenstructuren maken onderdeel uit van het Natuurnetwerk Brabant (NNB). Na de overstromingen van 1995 zijn er afspraken gemaakt om 's-Hertogenbosch en omgeving beter te beschermen tegen hoog water. In het kader van het project Hoogwateraanpak 's-Hertogenbosch (Howabo) is een gedeelte van de Gement, ten noorden van Vught, ingericht als waterberging. Vanwege de lage ligging heeft Vught meerdere waterbergingsplekken en vervult daarmee een regionale rol voor de opvang van water. Hoogteverschillen spelen een belangrijke rol in Vught.



2.3 Waar moeten we rekening mee houden?

Ook Vught moet en wil veel woningen bouwen om aan de grote vraag naar huisvesting te voldoen. Bij de keuzes wat te bouwen en waar wordt rekening gehouden met de toenemende vergrijzing en de ontwikkelingen in de zorg, waarbij meer mensen zelfstandig blijven wonen. Veiligheid, gezondheid en de bereikbaarheid tussen wijken zijn issues vanwege de doorkruising met enkele grote infrastructuren zoals de N65 en de spoorverbindingen Den Bosch/Eindhoven en Den Bosch/Tilburg. En, aan de oostelijke zijde loopt de A2 over het grondgebied van de gemeente. Het goederenvervoer over het spoor en de aanwezigheid van een Penitentiaire Inrichting met extra beveiligde inrichting is een extra risico.

De ontwikkeling van het klimaat betekent dat we nu en in de toekomst rekening moeten houden met een hoger overstromingsrisico, vaker overlast van hitte, minder water beschikbaar in droge tijden en minder gebruik van fossiele brandstoffen. Concreet zijn en worden op het grondgebied van Vught waterbergingsgebieden ingericht en waterkeringen verbeterd. Voor de natuur is het verlagen van de stikstofdepositie van groot belang.

2.4 Vught in de regio

De gemeente Vught vervult vanwege de landschappelijke kwaliteiten een recreatieve rol in de regio. Vooral de Loonse en Drunense Duinen, een Natura 2000-gebied, en de IJzeren Man zijn aantrekkelijk voor dagrecreanten. Fort Isabella is de stadse groene schakel tussen 's-Hertogenbosch en Vught. Het historische fort van 400 jaar geleden verbindt de natuurgebieden de Gement en het Bossche Broek.

Vught vervult een bovenregionale rol op het gebied van zorg vanwege het grote aantal zorginstellingen.



In deze omgevingsvisie leggen we de lokale situatie vast mét oog voor de regionale opgaven. Wij werken bij deze opgaven samen met alle buurgemeenten, met (regionale) belangenorganisaties en met de provincie. Maar de samenwerking is het meest gestructureerd met de 11 gemeenten van de Regio Noordoost Brabant (RNOB).

Water

We werken samen met Waterschap Aa en Maas, Waterschap De Dommel en de omliggende gemeenten aan Hoogwaterbescherming 's-Hertogenbosch II (Howabo II), en met de beide waterschappen om de waterkeringen op orde te krijgen. Vanuit het Programma Hoogfrequent Spoorvervoer (PHS) zijn er afspraken gemaakt om het verdiepte spoor klimaatneutraal aan te leggen. Hiervoor is met betrokken partijen een Klimaatconvenant afgesloten.

Het landelijk gebied

We werken met een groot aantal partners onder andere samen in de Groenblauwe Gebiedsgerichte Aanpakken (GGA's) die de Natura 2000-gebieden als uitgangspunt heeft, het Brabants Programma Landelijk Gebied (BPLG), de Regiodeal (Puzzelen met ruimte) en vanuit de regio aan het Programma Vitaal landelijk gebied. Het doel is een buitengebied waar het goed leven en toeven is voor mens, plant en dier.

Energietransitie

We werken in de regio Noordoost-Brabant samen aan de Regionale Energiestrategie (RES) gericht op meer duurzame elektriciteit, warmtetransitie in de gebouwde omgeving en de daarvoor benodigde opslag en energie infrastructuur.

De woonopgaven

In de regio Noordoost-Brabant worden afspraken gemaakt over het tempo van bouwen en de aantallen woningen om te voldoen aan de vraag naar woningen nu en in de toekomst.

Duurzame Verstedelijking

De ontwikkeling naar duurzame verstedelijking gaat over het verantwoorde gebruik van de openbare ruimte gezien de noodzaak van meer woningen, ruimte voor bedrijven, en voor mobiliteit. Gemeenten in de Stedelijke Regio 's-Hertogenbosch maken onderling, met de provincie en het rijk afspraken over principes van verstedelijking en over de ontwikkeling van groen die samen op moet gaan met verstedelijking.

Verder

We werken in tal van samenwerkingsverbanden samen zoals onder andere in het Van Gogh Nationaal Park, de Zuiderwaterlinie, de GGD, Veiligheidsregio en via het Schone Lucht Akkoord. Ook wordt de afstemming gezocht over toerisme en recreatie.



3. Leidende principes

De gemeente hanteert altijd de volgende principes; zowel bij de ontwikkeling van beleid en plannen van de gemeente als bij plannen van inwoners, instellingen of ondernemers:

1. Bodem en water sturend
2. Inclusief en toegankelijk
3. Veilig en gezond voor mens, plant en dier
4. Meervoudig en zuinig ruimtegebruik

3.1 Bodem en water sturend

Bodem en water vormen letterlijk de basis van onze leefomgeving en voor de natuurlijke omgeving. Voldoende en schoon water en een gezonde bodem is belangrijk voor ons drinkwater, voor onze voedselvoorziening, de afbraak van broeikasgassen, vastlegging van koolstof en water en het vormt een basis om op te bouwen. Daarnaast moeten wij bij de inrichting van onze leefomgeving rekening houden met de gevolgen van klimaatverandering, zoals hittestress, verdroging en extreme buien. De 'functie volgt bodem' is daarmee dus sturend. Dat betekent ook dat alleen functies mogelijk en wenselijk zijn die de gezonde bodem niet aantasten.



3.2 Inclusief en toegankelijk

Mensen met een beperking moeten zoveel mogelijk dezelfde dingen kunnen doen als mensen zonder beperking. Het streven naar een veilige en obstakelvrije openbare ruimte, mogelijkheden voor ontmoeting en toegankelijke voorzieningen is dus vanzelfsprekend. Bij alle plannen en ontwikkelingen houden we rekening met de maatschappelijke opgaven en streven we naar inclusieve oplossingen volgens het principe *Design for All* (ontwerp voor iedereen). Het principe betekent niet dat ontwikkelingen die niet inclusief gemaakt kunnen worden, geen doorgang kunnen vinden.



3.3 Veilig en gezond voor mens, plant en dier

In een veilige en gezonde leefomgeving worden mensen uitgenodigd tot beweging, ontmoeting en ontspanning. Ook wordt positieve gezondheid bevorderd. Onveilige situaties proberen we zoveel mogelijk te voorkomen. Daarnaast houden we ook rekening met een goede leefomgeving voor planten en dieren.



3.4 Meervoudig en zuinig ruimtegebruik

Er zijn nu en in de toekomst meer claims op de beschikbare ruimte dan deze ruimte toelaat. Er is behoefte aan meer woningen. Er is meer ruimte nodig om water op te vangen. Dit geldt ook voor ruimte voor de natuur. De bevolkingsgroei maakt daarnaast dat er meer mensen gebruik maken van de openbare ruimte om zich te verplaatsen en te recreëren. Dit betekent dat wij zuinig, efficiënt en waar mogelijk multifunctioneel gebruik maken van de beschikbare ruimte in onze gemeente.



4. Hoofddoelstellingen en kerndoelen

Op basis van de leidende principes kent de omgevingsvisie 3 hoofddoelstellingen en 10 kerndoelen. In hoofdstuk 5 worden de kerndoelen – in willekeurige volgorde - uitgewerkt en van een aanpak voorzien. In hoofdstuk 6 wordt dit toegepast op de deelgebieden die we voor Vught hebben benoemd.

1. De leefomgeving is toegankelijk, gezond en veilig, zowel voor mens, dier als plant

Vught streeft naar een leefomgeving die gezond, veilig en duurzaam is. Dit betekent dat alle bewoners en gebruikers kunnen wonen, werken en leven in een omgeving die groen is, geen onaanvaardbare geluidsoverlast inhoudt, met een gezonde bodem, gezonde lucht en gezond water. We maken de leefomgeving bestand tegen klimaatverandering. Er is ruimte om te bewegen en te ontmoeten. We werken hieraan via de volgende kerndoelen:

1. Vught is leefbaar, schoon, gezond en veilig;
2. De leefomgeving is klimaatadaptief, natuurinclusief en biodivers;
3. De leefomgeving stimuleert ontmoeten, bewegen en een gezonde levensstijl;
4. Vught is zoveel mogelijk energieneutraal met lokale en duurzame energieopwekking.

2. Wonen, werken en voorzieningen zijn in balans en iedereen kan meedoen

Vught streeft naar evenwichtig opgebouwde kernen waarin wonen, werken en voorzieningen met elkaar in balans zijn en waar iedereen kan meedoen. Een duurzaam ingerichte woonomgeving van goede kwaliteit, waarin men elkaar kan ontmoeten. Er is bedrijvigheid en werkgelegenheid passend bij de schaal en identiteit van Vught. Initiatieven van inwoners, organisaties en ondernemers zijn welkom. Er zijn goede en toegankelijke verbindingen tussen kernen, wijken en omliggende steden en dorpen. We werken hieraan via de volgende kerndoelen:

5. Er is voldoende woonruimte voor alle doelgroepen;
6. De dorpskernen hebben elk hun eigen identiteit en voldoende voorzieningen;
7. Er is ruimte voor bedrijvigheid.

3. Er is een goede balans tussen gebruik en bescherming van de natuur, bodem, water en lucht

Vught heeft een aantrekkelijk, afwisselend en groen landschap met belangrijke natuurlijke, landschappelijke, stedenbouwkundige en cultuurhistorische waarden. De ambitie is een levendig buitengebied met ruimte voor alle bewoners en gebruikers (zoals agrariërs) en met veel verschillende functies. Daarnaast is ruimte nodig voor de ontwikkeling van natuur, opwekking van energie, aanplant van bossen en voor waterberging. In een economisch sterk buitengebied zijn verschillende functies met elkaar in balans. Daarbij is het uitgangspunt dat de goede functies op de juiste plek komen. Ofwel: een goede balans tussen het gebruik, de natuur, de leefbaarheid en de kwaliteit van landschap, bodem, water en lucht, waarbij water en bodem sturend zijn. We werken hieraan via de volgende kerndoelen:

8. De agrarische sector is duurzaam en natuurinclusief;

9. De landschappelijke, cultuurhistorische en stedenbouwkundige kwaliteiten blijven behouden of worden versterkt;
10. Er zijn voldoende mogelijkheden voor recreatie in de vorm van wandelen en fietsen.

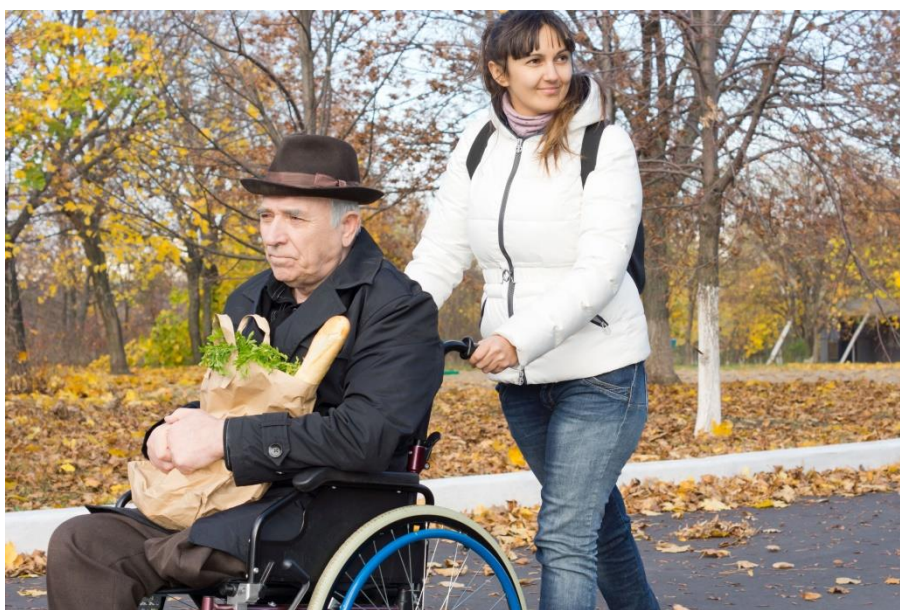


5. De kerndoelen en de aanpak

De kerndoelen krijgen in dit hoofdstuk vorm en de bijbehorende aanpak wordt beschreven.

5.1 Vught is leefbaar, schoon, gezond en veilig

Dit kan onder druk komen te staan door risico's vanwege industrie en transport (ook over het spoor), opslag en gebruik van gevaarlijke stoffen. De vormgeving van de infrastructuur en de omvang van reguliere verkeersbewegingen hebben ook belangrijke gevolgen. Daarbij komen de risico's als gevolg van klimaatverandering, met name overstromingsrisico's en natuurbranden in de bos – en heidegebieden. Een veilige leefomgeving gaat ook om sociale veiligheid, waarbij alle inwoners zich veilig moeten kunnen voelen op straat en criminaliteit geen ruimte krijgt. Specifiek in Vught speelt veiligheid extra door de aanwezigheid van zorgpark Voorburg en de penitentiaire inrichting. Daarnaast is de bereikbaarheid voor hulpdiensten en de veiligheid bij evenementen een belangrijk aandachtspunt.



Bij een gezonde leefomgeving is een gezonde bodem en natuur belangrijk. Het is de basis voor een weerbaar en veilig ecosysteem voor al het leven, maar is ook belangrijk voor ons voedsel en drinkwatervoorziening en om op te bouwen. Ten tweede zijn een rustige omgeving (weinig trilling- en geluidhinder, maar ook een schone uitstraling), een groene omgeving en schone lucht (zowel merk- als niet merkbaar) belangrijke dragers van een omgeving die als gezond wordt ervaren.

Wat willen we bereiken?

- Een gezonde bodem en kwalitatief goed grondwater;
- Een omgeving met zo min mogelijk overlast vanwege licht, beeld, geluid, geur, verontreiniging en trillingen;
- Risico's in de openbare ruimte voorkomen en beperken (verkeer, N65, spoor, water, hitte, personen) en bij optreden het negatieve effect beperken of vertragen;
- Stapsgewijs minder verkeersbewegingen door voertuigen met emissies door meer gebruik van openbaar vervoer en deelvervoer, prioriteit voor voetgangers en fietsers, emissieloze voertuigen en schone vervoerswijzen, zodat in 2050 de mobiliteit vrij van emissie is;
- Bereikbaarheid en toegankelijkheid voor alle doelgroepen en gebruikers in een aantrekkelijke openbare ruimte.

Wat gaat de gemeente doen?

- Gezondheid en veiligheid in belangrijke mate meenemen in de afwegingen bij nieuwe ruimtelijke ontwikkelingen en herinrichting van de bestaande openbare ruimte. We zorgen voor afwisseling van 'stenen' en 'groen en water' en voor afstand tussen kwetsbare functies en (overlastgevend) bedrijvigheid. Dit doen we met behulp van een vroegtijdige advisering door hulpdiensten, veiligheidsregio, GGD en Omgevingsdienst;
- Het hanteren van regels om een aanvaardbaar woon- en leefklimaat te behouden en inzet op gezondheidswinst met betrekking tot de aspecten externe veiligheid, water, bodem, luchtkwaliteit, geur en geluid. Met het Schone Lucht Akkoord zetten we in op gezondheidswinst en voor het overige volgen we minimaal de wettelijke normen. We maken hierbij gebruik van de Brabantse Omgevingscan (dashboard met gezondheidsinformatie over Vught) om gericht resultaten te kunnen bereiken en verkennen de mogelijkheden met onze partners;
- De grondwaterwinning op ons grondgebied t.b.v. de openbare drinkwatervoorziening beschermen door voorwaarden te verbinden aan gebruik van gronden en ondergrond / bodem;
- Inzetten op de verbetering van de oversteekbaarheid van de N65, de verbetering van de verkeersveiligheid op en rondom de N65, de vermindering van de geluidhinder door de N65 en verbetering van de luchtkwaliteit;
- Bij aanpassing of herinrichting van de openbare ruimte geven we prioriteit aan voetganger en fietser en bieden ruimte aan water, groen, spelen en bewegen. We streven naar behoud en uitbreiding van het openbaar vervoersnetwerk en staan open voor initiatieven die bijdragen aan alternatieve vormen van openbaar vervoer.
- Inzetten op een ringstructuur van Vught voor doorgaand verkeer. Daarbij gaan we uit van maatwerk, een samenhangend netwerk voor alle vervoersmiddelen tussen de wijken en een stapsgewijze benadering;
- Bij de gemeentelijke activiteiten werken we toe naar de inzet van emissieloos vervoer en emissieloos of -arm bouw materieel en stimuleren dit bij derden. We faciliteren naar mogelijkheid en redelijkheid de verduurzaming van de mobiliteit in het bedrijfsleven. We bieden ruimte aan initiatieven en experimenten voor hergebruik van materialen, minder gebruik van grondstoffen, gebruik van schone vervoersmiddelen, veilige materialen en stoffen voor producten en processen;

- In het openbaar gebied beperken we de vervuiling van de buitenruimte door een minimale inzet van bestrijdingsmiddelen, het opruimen van afval, het aanbieden van inzamelpunten voor afval;
- Het veiligheidsgevoel verbeteren op aspecten van sociale veiligheid door inrichting van de openbare ruimte en begeleidend optreden bij probleemsituaties van personen in de openbare ruimte;
- Samen met veiligheidspartners goed voorbereid zijn op calamiteiten op het spoor en bij grote evenementen;
- Samen met onze waterpartners de waterveiligheid voor bebouwde omgeving en infrastructuur realiseren door aandacht voor een gesloten stelsel van toekomstbestendige kades of waterkeringen;
- Voorlichting geven over onderwerpen die de gezondheid betreffen, zoals over het gebruik van milieubelastende stoffen;
- Voorlichting geven over onderwerpen die de veiligheid betreffen, zoals zelfredzaamheid bij rampen.

5.2 De leefomgeving is zoveel mogelijk klimaatadaptief, natuurinclusief en biodivers

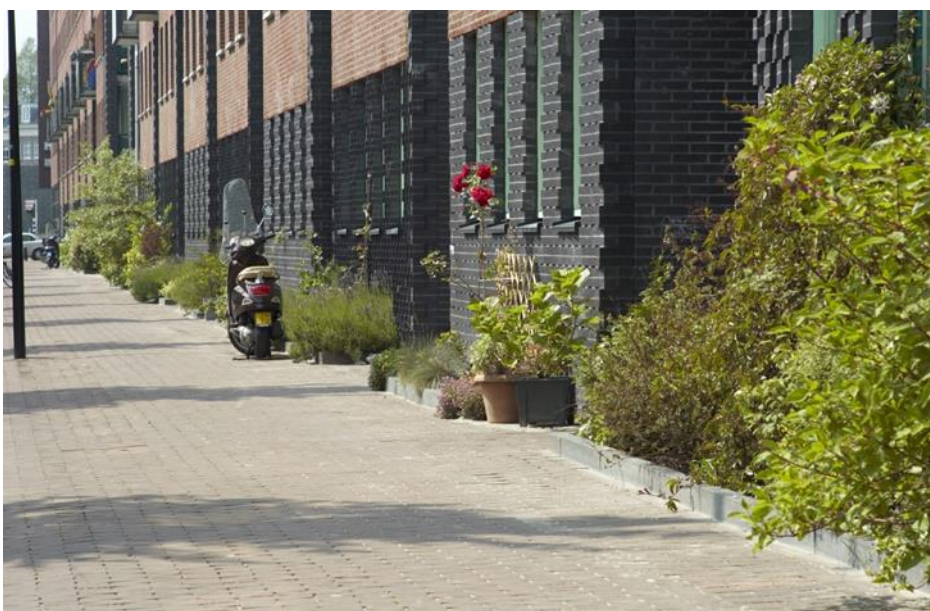
Het klimaat verandert in een rap tempo en de biodiversiteit (variatie aan planten en dieren) neemt sterk af.

Als gevolg van de klimaatveranderingen hebben we vaker te maken met hevige regenval en droge, warme periodes. Hierdoor ontstaat wateroverlast en een grotere kans op overstromingen en extreme droogte en hittestress.

Vooraf in en om de Gement en in en om de kern Vught is het risico op overstroming groot. Waterveiligheid gaat over de bescherming tegen overstromingen. Dit gebeurt met waterkeringen, ofwel dijken, en door het beheren van onze beken en wateren. Droogte zorgt voor een lagere grondwaterstand, wat onder andere leidt tot problemen met de drinkwatervoorraad, verdroging van natuurgebieden en van tuinen, openbaar groen, akkers en weilanden. Waterconservering, opvang in natte periodes, is daarom van belang.

Hittestress ontstaat vooral in verharde gebieden met weinig groen. De gemeente Vught heeft al een behoorlijk groene omgeving, met veel bomen, groen en natuur in en rondom de kernen. Om ons op de lange termijn weerbaar te maken tegen droogte en wateroverlast is nog meer ruimte voor groen en water nodig, zowel in openbaar gebied als op particulier terrein.

Natuurwaarden staan onder druk als gevolg van verdroging en stikstof. Voor het vergroten van natuurwaarden moeten natuurgebieden verbonden zijn en voldoende rust en ruimte krijgen. Bovendien willen we voorkomen dat ontwikkelingen een negatief effect hebben op de natuurwaarden. Binnen de gemeente liggen meerdere beschermde natuurgebieden. Daarnaast dragen parken, laanstructuren, watergangen en waterpartijen bij aan het versterken van de biodiversiteit. Er worden steeds meer maatregelen genomen om de biodiversiteit te versterken en de natuurwaarden te verbeteren, onder andere in de landbouw en in het openbare groen. Ook het erf of de tuin van inwoners kan zo worden ingericht dat de biodiversiteit wordt versterkt.



Wat willen we bereiken?

- Een klimaatadaptieve samenleving in 2035;
- Toename van biodiversiteit en versterken van natuurwaarden, zowel in als buiten de kernen. Andere functies mogen natuurwaarden niet aantasten;
- Betere leefruimte voor verschillende dieren, planten en insecten, zowel boven de grond, in de lucht als in de bodem;
- Beschermen, uitbreiden en verbinden van de natuurgebieden en groenstructuren;
- Meer bomen in onze gemeente;
- Minder verdroging van agrarische gronden en van de natuurgebieden;
- Gebruik van drinkwater voor andere doelen verminderen.

Wat gaat de gemeente doen?

- Realiseren van een robuuste structuur van groengebieden, ecologische verbindingen en groene stapstenen en (monumentale) bomen, zo mogelijk in combinatie met wandel- en fietsroutes;
- Intensiever ruimtegebruik in de kernen in combinatie met ruimte voor groen en water voor zover de bebouwde omgeving dat toelaat, om de oppervlakte verharding te minimaliseren en meer schaduw- en koelteplekken te bieden. De realisatie van grotere

groen-watergebieden in bebouwd gebied, gecombineerd met andere functies, heeft daarbij voorkeur. Denk aan een natuurspeeltuin of groene schoolpleinen;

- Het benutten van koppelkansen bij de locatiekeuze, de inrichting en het beheer van de leefomgeving en bij nieuwe ontwikkelingen om natuur en groen te versterken;
- Actieve medewerking geven aan het provinciale bomenplan;
- Stimuleren van initiatieven van inwoners, verenigingen, organisaties, grondeigenaren en ondernemers om meer ruimte te maken voor water en groen op eigen terrein en om drinkwater te besparen. Denk ook aan het gezamenlijk vergroenen van een speeltuin in de buurt, schoolpleinen vergroenen of het gezamenlijk realiseren van groene daken;
- Meewerken aan regionaal onderzoek om oplossingen voor meer waterberging te realiseren waarbij uitbreiding van wateropvang in de Gement, verhoogde afvoer in het Drongelens kanaal en opvang in de lunetten tot de mogelijkheden behoren. Ook het ophogen van waterkeringen is mogelijk noodzakelijk om bewoonde gebieden en de infrastructuur tegen hoog water te beschermen;
- We zorgen in het algemeen voor waterveiligheid en gebruiken historische watergangen en waterpartijen (de lunetten) om waterberging te optimaliseren (onder andere op grond van het Waterconvenant);
- Meer infiltratie van water op de hoge gronden en eventueel het ondieper maken van watergangen of deze dempen.

5.3 De leefomgeving stimuleert ontmoeten, bewegen en een gezonde leefstijl

Een leefomgeving die sport, bewegen en een gezonde levensstijl stimuleert draagt bij aan de gezondheid van inwoners. Vught zet hierbij het begrip positieve gezondheid centraal. Daarbij gaat het niet alleen over de aan- of afwezigheid van ziekte, maar om het vermogen van inwoners om met fysieke, emotionele en sociale levensuitdagingen om te gaan en zoveel mogelijk de eigen regie te voeren. Daarom zijn bijv. een gezonde leefstijl en sociale contacten van belang. Dit geldt vanzelfsprekend ook voor ouderen en mensen met een beperking of begeleidingsbehoefte. En speciale aandacht voor kinderen en jongeren die zich motorisch nog moeten ontwikkelen. De fysieke leefomgeving met als basis *Design for all*, waar ook een fysiek veilige leefomgeving bij hoort, kan hier een positieve bijdrage aan leveren.



Ten eerste willen we inwoners verleiden om meer te bewegen. De gemeente kent een groot aantal sportverenigingen en mogelijkheden voor bewegen in de openbare ruimte, waarvan een deel toegankelijk is voor mensen met beperking. De ruimte voor sporten, bewegen, ontmoeting en recreatie zijn bij voorkeur aantrekkelijke, veilige plekken, plekken waar mensen graag zijn. Mogelijk gecombineerd met groen en water(opvang).

Ten tweede willen we inwoners verleiden om gezonder te leven. Door fietsen, wandelen, spelen en sporten in de directe omgeving mogelijk te maken kan de fysieke ruimte een bijdrage leveren aan gezondheid. Daarnaast kan gezond gedrag bij jongeren gestimuleerd worden door een rookvrije omgeving en gezonde voeding te stimuleren.

Ten derde sociale contacten. Er is behoefte aan levendigheid met ruimte voor activiteiten en evenementen (zie kerndoel 6). Ruimte voor ontmoeting en contact in de publieke ruimte, zowel georganiseerd als ongeorganiseerd draagt bij aan gezondheid, een goede sociale cohesie en voorkomt eenzaamheid.

Wat willen we bereiken?

- Een sociale en inclusieve gemeente;
- Een aantrekkelijke en groene leefomgeving met voor iedereen toegankelijke ruimte die stimuleert tot gezonde keuzes, bewegen en ontmoeten, die mensen verbindt en sociaal veilig is.

Wat gaat de gemeente doen?

- Het vergroten van het aanbod toegankelijke sport- en beweegmogelijkheden, zowel in de openbare ruimte als in accommodaties;
- Voldoende multifunctioneel groen in de nabijheid van woongebieden;
- Gebruik maken van koppelkansen bij inrichting van de openbare ruimte of bij nieuwe ontwikkelingen om een (sociaal) veilige en toegankelijke leefomgeving te realiseren met ruimte om te bewegen en laagdrempelige ontmoetingsplekken voor alle groepen;
- Beschikbaarheid van drinkwater in de openbare ruimte vergroten volgens een nog op te stellen plan;
- Een rookvrije omgeving stimuleren. Speeltuinen en beweeglocaties in de openbare ruimte zijn rookvrij;
- Inzet op een gezond voedingsaanbod rond scholen en sportverenigingen;
- Ruimte bieden aan culturele activiteiten en verenigingsleven in de wijken en kernen, voor alle leeftijden en doelgroepen;
- Ruimte bieden aan initiatieven en activiteiten die bijdragen aan sport, spel, bewegen (binnen en buiten), ontmoeting en onderlinge verbinding;
- Behouden van de huidige accommodaties voor de jeugd waarbij we met de activiteiten aan willen sluiten bij (lokale) ontwikkelingen en wensen van de jongeren.

5.4 Vught is zoveel mogelijk energie neutraal met lokale en duurzame energieopwekking

De rijksoverheid heeft in het Klimaatakkoord het volgende afgesproken:

- De CO₂ uitstoot moet in 2030 55% en in 2050 95% minder zijn ten opzichte van 1990;
- In 2050 is de industrie circulair en heeft een zo laag mogelijke uitstoot;
- Bovendien is afgesproken dat in 2050, 7 miljoen woningen en 1 miljoen gebouwen van het aardgas af zijn;
- Als eerste stap is de doelstelling dat in 2030 de eerste 1,5 miljoen bestaande woningen verduurzaamd zijn.

Vught levert hieraan een bijdrage door in te zetten op energiebesparing en door ruimte te bieden aan het opwekken van hernieuwbare vormen van energie. Steeds meer bedrijven en particulieren hebben isolatie en zonnepanelen. Ook andere vormen van duurzame energie worden gebruikelijker, zoals onder andere een warmtepomp of warmte-koudeopslag. Daarnaast is ruimte nodig voor grootschalige energie opwekking. Ook de inrichting en ontwerp van de openbare ruimte en bebouwing kunnen bijdragen aan een duurzame leefomgeving. Door afval en reststromen van de ene keten te gebruiken als grondstof in de andere keten, ontstaat een kringloop. Een kringloop is een circulair en duurzaam systeem, waarbij afval wordt verminderd en het gebruik van natuurlijke grondstoffen wordt verminderd.



Wat willen we bereiken?

- Een energieneutrale en circulaire samenleving;
- Een duurzaam ingerichte leefomgeving;
- Een snelle energietransitie.

Wat gaat de gemeente doen?

- Ervoor zorgen dat we in 2030 voldoen aan de grootschalige opwekopgave, met de Vughtse bijdrage van 0,05TWh. Dit doen we met zon en/of windenergie in de gemeente Vught. Daarbij houden we ook rekening met de opgave tot 2050;
- Streven naar zoveel mogelijk lokaal eigendom van grootschalige energie opwek, met als streven 100%;
- Ervoor zorgen dat in 2030 een deel van de gemeentelijke gebouwen verduurzaamd is met de doelstelling om bij elkaar genomen nul op de meter te bereiken;
- Ervoor zorgen dat in 2030 we voor elke wijk een uitvoeringsplan hebben om van het aardgas af te komen. Daarbij wordt zoveel mogelijk gebruik gemaakt van natuurlijke momenten (geplande renovaties van woningen, verbouwingen, verhuizingen);
- Inwoners en ondernemers stimuleren om energieneutraal te handelen. We ondersteunen initiatieven en collectieven die aan de slag gaan met verduurzaming;
- Energiebesparing- en opwekking als integraal onderdeel van de planvorming bij ruimtelijke ontwikkelingen beschouwen. Indien mogelijk, wordt dit energieneutraal dan wel in gesloten kringloop uitgevoerd;
- Gebruik maken van meekoppelkansen bij duurzaamheidsmaatregelen om de verschillende waarden in Vught te respecteren maar ook te versterken. Denk hierbij bijvoorbeeld aan verduurzaming van monumenten of het combineren van duurzaamheidsmaatregelen met de uitbreiding van groen en water.

5.5 Er is voldoende woonruimte voor alle doelgroepen

In Vught moeten er verschillende soorten woningen beschikbaar zijn in een prettige omgeving en met voorzieningen in de buurt.

In Vught zijn veel nieuwe woningen nodig. Veel mensen willen hier wonen. Ook komen er steeds meer ouderen en mensen met een zorgvraag of een beperking. Er is vooral behoefte aan kleinere, betaalbare woningen en aan geclusterde woonvormen, zoals wonen in een hofje of appartementen met gemeenschappelijke voorzieningen.

De grote ruimtelijke opgaven die we als gemeenten moeten faciliteren willen we op een zorgvuldige manier inpassen. Het uitgangspunt om nieuwe woningbouw bij voorkeur op inbreidingslocaties in te passen willen we met een brede blik oppakken. We bekijken de gemeente hierbij als één geheel met als doel om het ruimtelijk karakter van de gemeente in zijn geheel en de dorpen afzonderlijk te behouden. Door het combineren van functies (multifunctioneel ruimtegebruik) of het plannen van hoogbouw op locaties waar het kan, is het mogelijk dat het ruimtelijke karakter op meer kwetsbare locaties geconserveerd kan worden. Hierbij zien we dat in de kern Vught voor hoogbouw meer gelegenheid is dan in de dorpen Helvoirt en Cromvoirt. Bij nieuwbouw van woningen worden vanaf het begin de doelen voor duurzaamheid, toegankelijkheid en levensloopbestendigheid meegenomen.



Wat willen we bereiken?

- Voldoende woningaanbod voor alle doelgroepen en verschillende woonvormen in aansluiting op de behoefte, waarbij we oog houden voor een evenwichtige opbouw van wijken;
- Tijdelijke dan wel flexibele (aanpasbare) woonconcepten, voor verschillende doelgroepen;
- Voor woonzorgvormen geldt dat deze aansluiten bij de behoefte en vraag vanuit Vught;
- Meer geclusterde woonvormen waarbij het gemakkelijker is om elkaar te ontmoeten of mantelzorg te bieden. Hierbij is te denken aan gebouwen met een gemeenschappelijke functie, zoals hofjes, meergeneratiewoningen en dergelijke;
- Woningbouw bij voorkeur op inbreidingslocaties, rekening houdend met de bodemopbouw, met voorwaarden voor klimaatrobuuste inrichting, natuurinclusiviteit, duurzame ontsluiting, stedenbouwkundige kwaliteit en de kwaliteit van de openbare ruimte. We kiezen er niet voor om een maximale bouwhoogte voor nieuwe ontwikkelingen, ongeacht de plek, vast te leggen. We willen maatwerk leveren om het ruimtelijk karakter van de gemeente in zijn geheel te behouden of zelfs te versterken. Als we hoogbouw toepassen op een plek waar het kan, bijvoorbeeld aan de randen van de kern Vught, zorgt dat ervoor dat elders de bouwopgave beperkt kan blijven;
- Betere kwaliteit van de bestaande woningen en de woonomgeving ten aanzien van duurzaamheid, toegankelijkheid, stedenbouwkundige kwaliteit, bouwkundige kwaliteit, klimaatadaptatie en levensloopbestendigheid, in eerste instantie van de oudste wijken;
- Energieneutrale, circulaire en klimaatbestendige nieuwbouw met zo mogelijk een kwaliteitsimpuls van de woonomgeving.

Wat gaat de gemeente doen?

- Ontwikkelen van de aangewezen woningbouwlocaties binnen de bebouwde kom;
- Onder voorwaarden toestaan van wonen in het buitengebied in bebouwingsconcentraties of op (kleine) uitbreidingslocaties;
- Het beleid voor het splitsen van woningen en de toevoeging van mantelzorgunits continueren;
- Ruimte bieden aan tijdelijke woonvormen op locaties die niet beschikbaar zijn voor permanente bewoning;
- Ruimte bieden aan de bouw van verschillende woningtypen, flexibele en bijzondere woonconcepten en aan innovatieve woonvormen;
- Bijdragen aan het wijkgericht verduurzamen van de bestaande woningvoorraad;
- Bij nieuwbouw voorwaarden stellen voor energietransitie, watertransitie, circulariteit, mobiliteitstransitie en waterberging 'op eigen terrein' (conform Waterafvoerordering).

5.6 De dorpskernen hebben elk hun eigen identiteit en voldoende voorzieningen

Voorzieningen zijn belangrijk voor de leefbaarheid van de kernen en dit heeft een positief effect op de gezondheid van inwoners. Denk aan zorg- en welzijnsvoorzieningen, ontmoetingsplekken, sport- en speelvoorzieningen of culturele activiteiten. Deze voorzieningen moeten voor iedereen toegankelijk zijn. Dat betekent dat voorzieningen bereikbaar zijn voor iedereen, te voet, met de fiets, openbaar vervoer of taxi.

Het centrum van Vught is levendig en biedt ruimte aan een mix van winkels, culturele en maatschappelijke voorzieningen. Ook bij het Moleneindplein is een ruim aanbod aan winkels en voorzieningen. In de wijken van de kern Vught zijn daarnaast nog verschillende voorzieningen te vinden. Cromvoirt is vooral een woonkern. Hier zijn een dorps huis, horeca en school aanwezig. Helvoirt heeft naast een dorps huis, een jeugdaccommodatie en een school ook een aantal winkels en eerstelijnszorgvoorzieningen. De dorps huizen zijn belangrijk voor de levendigheid en leefbaarheid van de kernen. Breed toegankelijke activiteiten in buurten en wijken en een rijk verenigingsleven dragen bij aan de leefbaarheid en de onderlinge betrokkenheid. In Vught worden enkele grote evenementen georganiseerd met een (inter)nationale uitstraling. Daarnaast worden met regelmaat lokale evenementen georganiseerd, zoals Proef Vught, Koningsdag, JeugdAktief en sportwedstrijden.

Het valt buiten de mogelijkheden van de gemeente om alle voorzieningen in stand te houden. Dat geldt bijvoorbeeld voor winkels, horeca, sport- en cultuurvoorzieningen en openbaar vervoer. We hebben oog voor de mogelijkheden om verschillende functies te combineren, waardoor voorzieningen wel behouden kunnen blijven.



Wat willen we bereiken?

- Goed toegankelijke, inclusieve en voor iedereen bereikbare voorzieningen op een niveau dat past bij de behoefte van elke kern;
- Levendige kernen waar ontmoeting, kunst, cultuur, sport en verenigingsleven gestimuleerd wordt voor alle doelgroepen. In alle wijken zijn aantrekkelijke ontmoetingsplekken in gebouwen of in de openbare ruimte;
- Een concentratie van winkels in enkele compacte gebieden in onze gemeente met ruimte voor daarbij passende voorzieningen, zoals horeca, maatschappelijke, zorg- en welzijnsvoorzieningen. Het centrum van Vught is aantrekkelijk om te winkelen;
- Ruimte voor enkele grootschalige evenementen rekening houdend met potentiële overlast voor de omgeving.

Wat gaat de gemeente doen?

- Zorgen voor toegankelijkheid, bereikbaarheid en inclusiviteit van basis-, zorg- en maatschappelijke voorzieningen;
- Ruimte bieden aan multifunctioneel gebruik van bebouwing en ruimtes, passend bij de functies en karakter van de omgeving;
- Ondersteunen van initiatieven die bijdragen aan vervoer van en naar voorzieningen;
- Ruimte bieden aan initiatieven voor kunst en cultuur en het beleven van onze identiteit in de openbare ruimte;
- Faciliteren van initiatieven die bijdragen aan de leefbaarheid, levendigheid en sociale cohesie van de kernen. Dat kunnen zowel ruimtelijke ontwikkelingen zijn als activiteiten, zoals (kleinschalige) evenementen;
- Aanwijzen van evenementenlocaties: minimaal in iedere kern in het centrum één, het Lidwinaveld in Vught en in het buitengebied ter hoogte van Helvoirt aan de zuidzijde van de N65;
- Stimuleren van passende en levendige voorzieningen voor de jeugd, waarbij we zoveel mogelijk gebruik maken van bestaande voorzieningen en ontmoetingsmogelijkheden, ook in de natuur;

- De mogelijkheid onderzoeken voor duurzame verstedelijking en bundeling van functies in de stationsomgeving.

5.7 Ruimte voor bedrijvigheid

Vught kent relatief veel werkgelegenheid in de zorgsector. In andere sectoren, zoals handel en industrie zijn in verhouding minder banen te vinden. De gemeente Vught kent enkele bedrijventerreinen, verspreid over verschillende locaties en dorpskernen in de gemeente. De meeste bedrijventerreinen zijn qua uitstraling verouderd en voldoen niet aan de huidige eisen en inzichten op het gebied van biodiversiteit, duurzaamheid en klimaatadaptie. In sommige gevallen bestaat de wens om een deel van een bedrijfslocatie te transformeren naar wonen. Daarbij is van belang dat omliggende bedrijven kunnen blijven bestaan.

Veel ondernemers hebben een sterke lokale band. Ondernemers willen kunnen uitbreiden en daarvoor is ruimte nodig. In de gemeente is vrijwel geen uitbreidingsruimte beschikbaar. Het is belangrijk met ondernemers te zoeken naar oplossingen voor hun situatie, zodat bedrijven kunnen ontwikkelen én werkgelegenheid blijft bestaan. In een toekomstbestendige gemeente is er een goede balans tussen wonen, werken en recreëren.

Onze ondernemers en lokale instellingen leveren een goede bijdrage aan de werkgelegenheid in onze regio. We vinden het belangrijk dat iedereen, met name jongeren, werk kan vinden. En dat ondernemers medewerkers aan zich kunnen binden. Door huidige personeelstekorten is het des te belangrijker om ruimte te bieden aan innovaties en een goede bereikbaarheid van bedrijven. Zowel via verbindingen over de weg als digitale verbindingen. De aansluiting op openbaar vervoer en snelweg is in het algemeen op orde in de gemeente.

In het buitengebied zijn naast agrarische bedrijven ook natuurlijk gegroeide niet-agrarische bedrijven aanwezig. Deze ondernemers zijn groter geworden in de tijd, waardoor er knelpunten ontstaan met bedrijfsvoering en verkeersafwikkeling.



Wat willen we bereiken?

- Kwalitatieve verbetering van de bedrijventerreinen en werklocaties, op het gebied van ruimtelijke kwaliteit (bijvoorbeeld vergroening), bereikbaarheid, duurzaamheid en klimaatadaptatie;
- Intensiveren van bedrijventerreinen als de lokale ruimtebehoefte erom vraagt en het passend is op de locatie. Waar mogelijk is het gewenst bedrijfslocaties verticaal uit te breiden naar meerlaagse bedrijfspanden (niet zijnde volledige kantoorpanden);
- Innovaties en ontwikkeling van bedrijvigheid in de richting van een circulaire economie;
- Behoud van werkgelegenheid met mogelijkheden voor jongeren.

Wat gaat de gemeente doen?

- De ruimtebehoefte voor bedrijvigheid onderzoeken;
- In beeld brengen van de toekomstbestendigheid van de huidige bedrijventerreinen op het gebied van onder andere ruimtelijke kwaliteit, ontsluiting, klimaatbestendigheid en duurzaamheid en gemengde functies;
- Knelpunten in beeld brengen en onderzoeken welke maatregelen nodig zijn om bijvoorbeeld overlast vanuit bedrijven naar hun omgeving te beperken of te voorkomen;
- Versterken van de samenwerking in de regio ten behoeve van betere dienstverlening aan de ondernemers met regionale kennis en - middelen;
- Organiseren van bijeenkomsten gericht op kennisuitwisseling en samenwerking van de Vughtse economische en recreatieve sectoren;
- Zorgen voor meer stageplekken voor jongeren uit Vught.

5.8 De agrarische sector is duurzaam en natuurinclusief

De landbouwsector is een bepalend onderdeel van ons buitengebied. Voor een levendig buitengebied is het belangrijk dat er agrarische bedrijven blijven die toekomstbestendig zijn. In de schil rondom natuurgebied Loonse en Drunense Duinen zijn agrariërs al langere tijd in transitie naar duurzame landbouw. Naast de nabijheid van deze stikstofgevoelige natuur spelen ook de klimaatveranderingen een grote rol. Dat betekent dat overal het landschap duurzaam beheerd en landbouwgrond duurzaam bewerkt moet worden. Met respect voor natuurwaarden en in balans met de bodem-, water-, en milieukwaliteit.

Dat maakt een andere manier van landbouw nodig. Samen zijn wij verantwoordelijk voor een overgang naar meer duurzame vormen van landbouw. Een duurzame landbouw is een economisch vitale landbouw, waar voedselproductie en landschapsbeheer plaatsvindt in combinatie met een gezonde bodem, schoon water, schone lucht, minder stikstofuitstoot, hoge mate van biodiversiteit en een aantrekkelijk landschap. Duurzame vormen van landbouw zijn bijvoorbeeld kringlooplandbouw, biologische of natuurinclusieve landbouw.

Daarnaast neemt het aantal agrarische bedrijven af door gebrek aan opvolging. De vrijkomende gronden en gebouwen kunnen onder andere gebruikt worden voor extensivering van andere bedrijven. Ook kunnen er andere gebruiksmogelijkheden worden gezocht die passen bij de

omgeving. Een goed toekomstperspectief voor de (stoppende) boer is het uitgangspunt bij het invullen van onze rol als gemeente bij deze ontwikkelingen.

De georganiseerde drugscriminaliteit rukt op op het platteland. Leegstaande stallen lopen het risico gebruikt te worden voor hennepsteelt of voor de opslag en productie van synthetische drugs. Het buitengebied is ook kwetsbaar voor drugsdumping.



Wat willen we bereiken?

- Een toekomstbestendig buitengebied, waarin de agrariër zijn werk kan doen, er plek is voor recreatie en kleinschalige vormen van ondernemen en er ook ruimte is voor herstel van de natuur en biodiversiteit;
- Een duurzame, toekomstbestendige en circulaire mix van agrarische bedrijven met inzet op lokaal geproduceerd voedsel en gesloten ketens waarbij de grond niet wordt uitgeput en geen gif wordt gebruikt. Om te beginnen mag het areaal voor teelt waarbij gif wordt gebruikt, niet worden uitgebreid. In 2050 functioneert het landgebruik en de landbouw zoveel mogelijk als een kringloop waarbij grondstoffen en producten hun waarde zo min mogelijk verliezen;
- Ontwikkelingsruimte voor grondgebonden agrarische bedrijven. Maar alleen als dat milieutechnisch mogelijk is, samen gaat met een verduurzamingsslag en bijdraagt aan landschappelijke kwaliteit;
- Ruimte voor nevenactiviteiten en experimenteerruimte voor innovaties passend bij de waarden, waarbij rekening wordt gehouden met de gevolgen voor omwonenden en natuurwaarden;
- Kansen voor stoppende agrariërs, waarbij de nieuwe functie qua aard en omvang moet passen in de omgeving en moet voldoen aan de daarvoor gestelde eisen;
- Groenblijvende vrijkomende agrarische gronden door deze bijvoorbeeld in te zetten voor natuurontwikkeling of extensivering van omliggende landbouwbedrijven;
- Een buitengebied dat niet uitnodigt tot criminaliteit onder andere door sloop van leegstaande of leegkomende bebouwing.

Wat gaat de gemeente doen?

- Werken aan een toekomstbestendig buitengebied door middel van een gebiedsgerichte aanpak waarin de samenhangende opgaven voor energietransitie, toekomst van de landbouw (duurzaam en natuurinclusief), klimaatadaptatie en natuurwaarden worden meegenomen;
- Inzetten op geliberaliseerde pachtcontracten voor een langere periode aan een maximum gebonden, bijvoorbeeld zes jaar, waarbij de insteek is dat het landbouwkundig gebruik duurzaam en natuurinclusief wordt ingericht;
- Op maat ondersteunen van de landbouwsector met de transitie naar toekomstbestendige landbouw, de vermindering van uitstoot van stikstof en geur en het zoeken naar nieuwe verdienmodellen;
- Ontwikkelingsruimte bieden aan agrarische ondernemers die meerwaarde creëren voor een toekomstbestendig buitengebied;
- Inrichten van een aanspreekpunt agrarische ondernemers en in gesprek gaan over toekomstige gebruiks- en ontwikkelingsmogelijkheden en de zich daarop bevindende bebouwing.

5.9 De landschappelijke, cultuurhistorische en stedenbouwkundige kwaliteiten blijven behouden of worden versterkt

De musea, monumenten en karakteristieke stedenbouwkundige structuren bepalen mede het karakter van Vught. Het meest zichtbaar is het bouwkundig erfgoed dat tot op heden is blijven bestaan. Echter gaat erfgoed ook over kleine of minder beroemde historische bouwwerken, elementen en structuren, tradities en gebruiken.

Zowel de archeologische waarden als de specifieke opbouw en samenstelling van de bodem en ondergrond vormen een belangrijke kwaliteit.

Het buitengebied heeft grote landschappelijke kwaliteiten. Het staat echter onder druk door de vele maatschappelijke opgaven op het gebied van energie en klimaat, de transitie van de landbouw, stoppende agrarische bedrijven en waterberging.

In de kernen moet plaats gezocht worden voor woningbouw en uitbreiding van bedrijven.

Bovendien is er meer ruimte nodig voor groen en water. Daarnaast is er behoefte aan goede fiets- en wandelverbindingen, zowel binnen de kernen als in het buitengebied.

Door al deze ontwikkelingen komen onze landschappelijke, cultuurhistorische en stedenbouwkundige kwaliteiten onder druk te staan.



Wat willen we bereiken?

- Zoveel mogelijk behouden en versterken van onze landschappelijke, cultuurhistorische en stedenbouwkundige kwaliteiten. Het behouden en versterken van deze waarden helpt onze identiteit zicht- en beleefbaar te houden als cultureel erfgoed voor huidige en toekomstige generaties. Dit kan bijvoorbeeld door hergebruik en herbestemming van waardevol erfgoed, historische bouwwerken een gepaste nieuwe functie te geven waarbij respect voor het erfgoed centraal staat. En aan het inzetten en herinrichten van historische waterkeringen, watergangen en waterpartijen. Het behoud van bomen, zandpaden en lanen is eveneens belangrijk;
- Versterken van waarden door gebruik te maken van koppelkansen bij opgaven op het gebied van natuur, energie, waterveiligheid, waterberging en beleving van erfgoedwaarden;
- Goede toegankelijkheid en bereikbaarheid van ons erfgoed en onze natuurlijke- en landschappelijke waarden, waarbij de waarden niet worden aangetast.

Wat gaat de gemeente doen?

- Stimuleren om landschappelijke, natuurlijke en cultuurhistorische waarden te behouden en te versterken. Hierbij is aandacht voor de verbinding van natuurgebieden met elkaar. Ontwikkelingen binnen de bebouwde kom passen we zorgvuldig in de stedenbouwkundige structuur waarbij we kijken naar de opbouw van de hele kern;
- Terugbrengen van landschapselementen om de landschappelijke, ecologische – en erfgoedwaarden te versterken in aansluiting met het historisch landschap;
- Identiteitsvolle architectuur bewaren en er op voortborduren;
- Samenwerking stimuleren tussen organisaties die met erfgoed bezig zijn. Samenwerking met regionale partijen en het erfgoednetwerk om ons cultureel erfgoed uit te dragen en dichterbij te brengen;
- Stimuleren van het herstel en hergebruik van erfgoed zoals beeldbepalende of historische landschapselementen, watergangen of beplantingsstructuren;

- Ruimte geven aan kleinschalige bedrijvigheid die bijdraagt aan het behoud van bestaande cultuurhistorische waarden zowel in het landschap als in de bebouwde omgeving;
- In gesprek gaan met landgoedeigenaren over een integrale benadering van de landgoederen, waarbij de cultuurhistorische waarden worden verweven in een gezamenlijk concept met natuur, milieu en ruimtelijke ordening, waarbij tevens mogelijkheden voor grotere toegankelijkheid worden onderzocht.

5.10 Er zijn voldoende mogelijkheden voor recreatie in de vorm van wandelen en fietsen

Onze gemeente heeft een uitgebreid aanbod voor recreatie en toerisme. Vanuit huis een wandeling of fietstocht kunnen maken wordt belangrijker. In het buitengebied ligt een goed netwerk aan fiets-, wandel- en ruiter routes. De IJzeren Man is een belangrijk recreatiegebied voor recreanten zowel uit de gemeente als uit de regio. Ook de Loonse en Drunense Duinen trekken mensen van buiten de gemeente. In de gemeente zijn diverse campings, bungalowparken, hotels en andere verblijfsvoorzieningen te vinden.

De vraag naar kwaliteit, luxe en comfort neemt toe. Er is ook vraag naar duurzame concepten, kamperen bij de boer of juist een all-inclusive verblijfsbestemming. Men gaat steeds vaker buiten het hoogseizoen op een korte vakantie. De aandacht voor beleving neemt toe. Men wil iets unieks beleven. Onze gemeente heeft kansen om hier op in te spelen.

Het is belangrijk dat de recreatie in balans is met de mogelijkheden en draagkracht van de natuur en de leefomgeving. Recreatie kan immers ook overlast geven. Recreatiegebieden en routes worden intensief gebruikt door motorrijders, wielrenners, e-bikes, skaters en wandelaars.



Wat willen we bereiken?

- Kwaliteit en kleinschaligheid. Dat betekent ruimte voor toeristisch recreatieve ontwikkelingen die bijdragen aan een prettige leefomgeving voor inwoners en ondernemers maar die de natuur en het landschap niet te veel belasten;
- Een gastvrije gemeente met ruimte voor de ontwikkeling van kwalitatieve faciliteiten, activiteiten en bezienswaardigheden die de lokale waarden versterken en aanvullend zijn op het huidige aanbod;
- Inzet van het erfgoed om de gemeente aantrekkelijker te maken voor recreatie, wat vervolgens bijdraagt aan het behoud en de (her)waardering van het erfgoed;
- IJzeren Man blijft een belangrijke recreatieplek voor onze inwoners en de regio. Het gebied blijft zoveel mogelijk openbaar toegankelijk voor wandelaars (rondje IJzeren Man). De natuurwaarden mogen niet worden aangetast;
- Aantrekkelijke wandel-, fiets- en ruiter routenetwerken die aansluiten op onze culturele, landschappelijke en historische hoogtepunten, waar mogelijk in combinatie met de uitbreiding van groen en water.

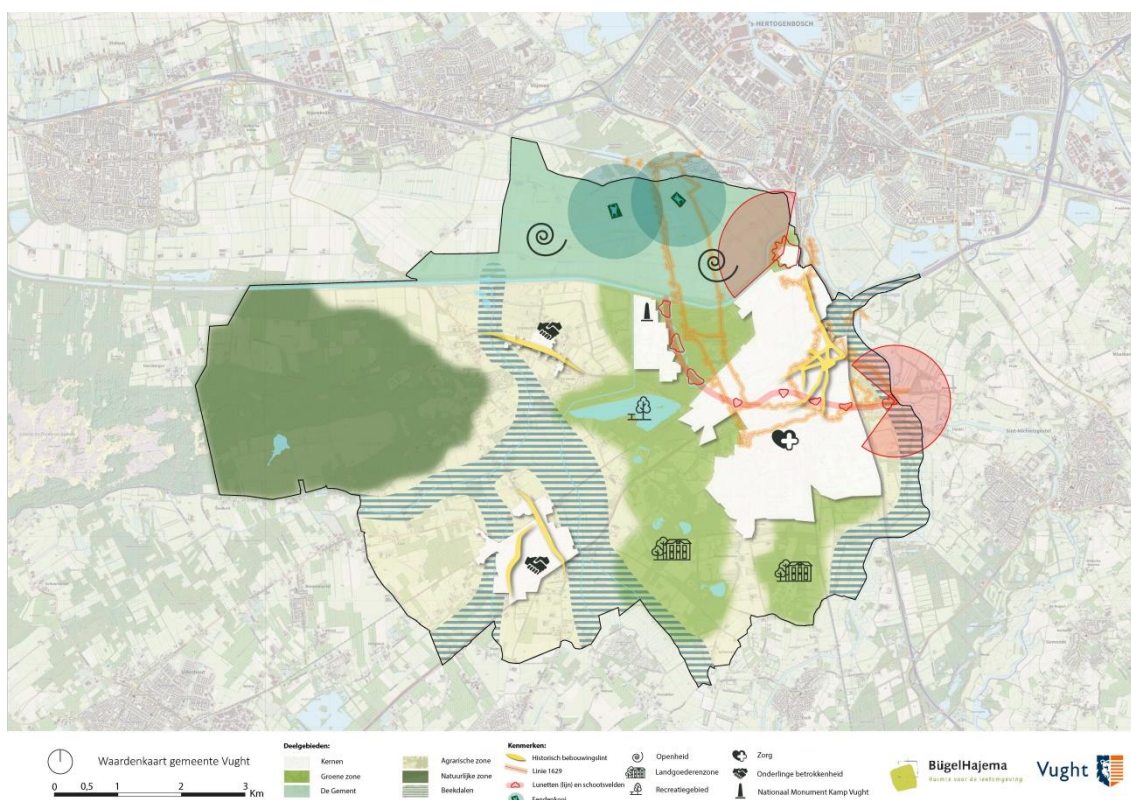
Wat gaat de gemeente doen?

- Recreatieve ontwikkelingen landschappelijk inpassen en aansluiten op een recreatief netwerk;
- Ruimte bieden aan recreatieve ontwikkelingen die bijdragen aan de versterking van de kwaliteit en identiteit van de gemeente, waarbij de lokale landschappelijke en natuurlijke waarden en leefbaarheid voor bewoners behouden of zelfs versterkt worden;
- Waar nodig uitbreiden van wandel-, fiets- en ruiter routenetwerken in onze gemeente en zorgen voor voldoende ondersteunende voorzieningen;
- Geen ruimte bieden aan recreatieve ontwikkelingen met een grote verkeersaantrekkende werking of aan ontwikkelingen naar massarecreatie;
- De mogelijkheden onderzoeken om aantrekkelijke delen van ons buitengebied beter te ontsluiten zoals de beekdalen, landgoederen of natuurgebieden;
- Het faciliteren van de samenwerking tussen toeristische organisaties en ondernemers om het toeristische aanbod en voorzieningen aan elkaar te verbinden;
- Samenwerken met partijen in de regio om bezoekers van buiten Vught aan te trekken voor kleinschalige dagrecreatie en voor een completer recreatief aanbod;
- Samenwerken met de regio in het kader van promotie van onze toeristisch recreatieve trekkers.

6. De deelgebieden en de aanpak

6.1 Deelgebieden

Binnen de gemeente zijn er verschillende gebieden: de drie dorpskernen, de Gement, de agrarische -, de groene - en de natuurlijke zone. Deze deelgebieden zijn gebaseerd op het gebruik en de landschappelijke kenmerken. Binnen het deelgebied 'Kernen' zijn de verschillende kernen apart beschreven. Op onderstaande waardenkaart zijn de deelgebieden en de belangrijkste waarden en kenmerken aangegeven.



6.2 De kern Vught

Waarden en karakteristieken

- Veel allure door aanwezigheid van boomrijke lanen met villa's, monumenten; monumentale gebouwen, parken met waterpartijen. spraakmakende landgoederen en groene gebieden tussen woonwijken met natuurwaarden;
- Herkenbare historische stedenbouwkundige structuren;
- Cultuurhistorische elementen waaronder Linie 1629, fort Isabella, kasteel Maurick en de Lunetten;
- Aantrekkelijke woongemeente die zich ontwikkelt van dorps naar meer stedelijk;
- Voldoende winkels, horecagelegenheden sport -, beweeg- en culturele voorzieningen
- Moderne onderwijsvoorzieningen en een veelzijdig aanbod;
- Veel zorginstellingen voor diverse doelgroepen en met verschillende zorgconcepten;

- Sterk verenigingsleven met actieve vrijwilligers;
- Goede ontsluiting naar de omgeving via fietspaden, openbaar vervoer en rijkswegen;
- Toegankelijkheid van omringende landschap en natuurgebieden;
- Cultureel ontmoetingscentrum in de voormalige Petruskerk;
- Het taleninstituut Regina Coeli heeft een grote bekendheid en trekt (inter)nationale bezoekers.



Waar moeten we rekening mee houden?

- Het percentage inwoners met een zorgbehoefte is hoog. Dit blijft zo vanwege de vergrijzing en een relatief hoog aantal psychisch kwetsbaren, blinden en slechtzienden. Dit leidt tot bijbehorende vraagstukken op sociaal terrein en fysieke veiligheid;
- Een grote woningbouwopgave. Er is vooral behoefte aan sociale huur- en betaalbare koopwoningen en woningen voor jongeren en senioren;
- Grote verschillen in structuur en woningen tussen Vught Noord (ruim opgezet) en Vught Zuid (dichter bebouwd);
- Er zijn duidelijk afgebakende gebieden door de aanwezigheid van de A2, de N65 en de spoorlijnen van 's-Hertogenbosch naar Tilburg en Eindhoven. De N65 betekent een barrière binnen de gemeente tussen Vught Noord en Vught Zuid en heeft gevolgen voor de verkeersveiligheid, geluidsoverlast en de gezondheid;
- Het afgesloten waterconvenant n.a.v. de voorgenomen aanleg verdiept spoor (en in mindere mate de aanpassing N65) waarin een wateropgave is afgesproken.

Gewenste ontwikkelingen

- Variatie aan woonvormen voor alle doelgroepen, met ruimte voor zowel kleinschalige bouw als grotere gestapelde bouw. De maximale bouwhoogte leggen we niet vast. We willen maatwerk leveren om het ruimtelijk karakter van de gemeente in zijn geheel te behouden of zelfs te versterken; Als we hoogbouw toestaan op een plek waar het kan, zorgt dat ervoor dat elders de bouwopgave beperkt kan blijven. Deze transitie naar een meer stedelijke omgeving gaat gepaard met aandacht voor meervoudig ruimtegebruik;
- Bijzondere woonmogelijkheden voor doelgroepen als starters (onder andere tijdelijke woningen en tiny houses);
- Geclusterde woonvormen en woonzorgvoorzieningen in de nabijheid van (zorg)voorzieningen;

- Kleinschalige winkels en bedrijven die bijdragen aan de levendigheid en identiteit van Vught in winkelgebieden. We willen in deze gebieden concentratie en menging van verschillende functies;
- Bundelen van functies in de stationsomgeving voor wonen en werken met voor functiemenging geschikte bedrijvigheid;
- Minder verstening en meer groen;
- Recreatieve voorzieningen die aansluiten op de culturele en historische identiteit;
- Historische elementen en structuren opnieuw herkenbaar en beleefbaar maken, bijdragend aan de lokale identiteit, bijvoorbeeld het herstellen van de buitengracht bij fort Isabella;
- Minder gemotoriseerd verkeer in de woonwijken en de kernen, clustering op de ring, en meer aandacht voor fietsers en voetgangers;
- Waterberging verhogen vanwege verhoogd risico verdiept spoor.

Wat gaat de gemeente doen in de kern Vught?

- Fietsen en lopen aantrekkelijker en veiliger maken. Lopen en fietsen heeft prioriteit boven gedeelde mobiliteit en dat weer boven automobilititeit. Dat doen we door:
 - We passen waar mogelijk de openbare ruimte in woonwijken aan om meer ruimte te bieden aan fietsers en voetgangers;
 - Meer in te zetten op de ringstructuur als hoofdontsluiting voor het gemotoriseerde verkeer, waarbij verkeer door de woonwijken wordt ontmoedigd;
 - Te zorgen voor veilige en aaneengesloten routes tussen de wijken en naar omliggende kernen en steden.
- De openbare ruimte en parken geschikt maken voor ontmoeting, beweging, sport en spel voor iedereen rekening houdend met (sociale) veiligheid;
- Bij (woningbouw)ontwikkelingen in de bebouwde kom uitgaan van de volgende randvoorwaarden:
 - Passend in het karakter van Vught als geheel;
 - Verdichting en meervoudig ruimtegebruik waar mogelijk;
 - Robuuste klimaatontwikkeling (o.a. rekening houdend met waterberging) en biodivers groen;
 - Energieneutrale uitvoering en voorzieningen voor duurzame mobiliteit.
- Versterking van biodiversiteit in water, groen en parken;
- Behoud van en ruimte bieden aan vestiging van kleinschalige winkels en – bedrijvigheid in de winkelgebieden;
- Plannen maken voor de N65 waarmee de leefbaarheid rondom de weg verbetert, de veiligheid wordt verhoogd en de verschillende delen van Vught gemakkelijker worden verbonden;
- Het optimaliseren van het gebruik van historische watergangen en waterpartijen (de lunetten) als waterberging (onder andere op grond van het klimaatconvenant);
- Onderzoek naar de mogelijkheden voor ontwikkeling van de stationsomgeving voor wonen en werken na aanleg van het verdiepte spoor.

6.3 De kern Helvoirt

Waarden en karakteristieken

- Rustig, landelijk en dorps karakter met veel grondgebonden woningen;
- Heldere oorspronkelijke stedenbouwkundige structuur met lintbebouwing en verspringing in de rooilijn;
- Monumenten en historisch waardevolle elementen en bouwwerken, zoals de Nicolaaskerken;
- De kern is verbonden met de geschiedenis van Vincent van Gogh;
- Sterk verenigingsleven en actieve bevolking;
- Gemeenschapszin en saamhorigheid;
- Aanwezigheid basisvoorzieningen (HelvoirThuis, winkels, woonzorgcentrum, basisschool);
- Ligging aan de N65;
- De beekdalen aan de Noord – (Zandleij), Oost – (Broekleij) en Westzijde (Raamse Loop);
- Ligging bij (natuur)gebieden als de Loonse en Drunens Duinen, De Margriet en Zwijnsbergen.



Waar moeten we rekening mee houden?

- De bereikbaarheid per openbaar vervoer is niet optimaal;
- Draagvlak voor basisvoorzieningen onder druk;
- Weinig ruimte voor openbaar groen en ruimte voor voetgangers en fietsers;
- Openbare ruimte Helvoirt is deels slecht toegankelijk voor mensen met een beperking;
- Vrachtverkeer en landbouwverkeer door de kern zorgt voor overlast;

Gewenste ontwikkelingen

- Variatie aan woonvormen voor alle doelgroepen en meer sociale woningbouw;
- Voorzieningen blijven in stand;
- Concentratie en menging van kleinschalige functies in het centrum en initiatieven in de kern die de levendigheid en onderlinge betrokkenheid behouden en mogelijk versterken;

- Betere bereikbaarheid via openbaar vervoer;
- Meer verkeersveiligheid en minder fijnstof door zwaar verkeer in het dorp;
- De landschappelijke en landelijke identiteit behouden en waar mogelijk in het bebouwde weefsel in het bebouwde gebied versterken;
- Erfgoedwaarden versterken, bijdragend aan de lokale identiteit;
- Hergebruik erfgoed waarbij relatie met Van Gogh een kans biedt;
- Minder versterking en meer groen.

Wat gaat de gemeente doen in de kern Helvoirt?

- Initiatieven van inwoners gericht op levendigheid en onderlinge betrokkenheid ondersteunen;
- Realiseren van kleinschalige wooneenheden en sociale woningbouw;
- De openbare ruimte geschikt maken voor ontmoeting, beweging, sport en spel voor alle doelgroepen;
- Voorrangsregelingen, fietsenstallingen, ommetjes, wandelroutes en fietspaden en veilige fietsroutes naar de andere kernen;
- In stand houden of verbeteren van voorzieningen voor deelvervoer, openbaar vervoer, elektrisch vervoer;
- Waar mogelijk vergroening van straatbeeld met meer biodivers groen en water;
- Als bedrijven die veel vrachtverkeer genereren naar andere locaties willen, ondersteunen wij hen bij de zoektocht en maken herontwikkeling op de locatie mogelijk.

6.4 De kern Cromvoirt

Waarden en karakteristieken

- Rustig, landelijk karakter, met veel vrijstaande woningen, (voormalige) boerderijen en enkele parken met vakantiehuisjes;
- Cultuurhistorische bouwwerken en structuren, zoals lintbebouwing, boerderijen, de Sint Lambertuskerk, de ringdijk en doorkijken naar het omringend landschap;
- Sterk verenigingsleven, actieve bevolking, zelforganiserend vermogen;
- Gemeenschapszin en saamhorigheid;
- Agrarisch karakter en streekproducten;
- Karakteristieke uitstraling;
- Relatief veel faciliteiten: dorps huis, sportveld, bibliotheekpunt, basisschool, kinderopvang;
- Toeristische kwaliteit.



Waar moeten we rekening mee houden?

- Smalle doorgaande weg met veel bomen in de kern. Daardoor is er beperkte ruimte voor voetgangers en fietsers die niet valt te vergroten. Vrachtverkeer en landbouwverkeer zorgt voor overlast;
- In de openbare ruimte is vergroening nauwelijks mogelijk;
- Slechte bereikbaarheid met openbaar vervoer;
- Verhouding tussen aantal inwoners en wens tot in stand houden voorzieningen is precair.

Gewenste ontwikkelingen

- Variatie aan woonvormen voor alle doelgroepen en meer woningen;
- Ruimtelijke ontwikkelingen passend bij de identiteit van Cromvoirt;
- Initiatieven die de levendigheid en het voorzieningenniveau van de kern versterken, zoals een winkel voor de dagelijkse boodschappen;
- Behoud of vergroten van kleinschalige bedrijvigheid;
- Behoud historische bebouwing door bijvoorbeeld nieuwe functies;
- Minder vracht- (en sluip)verkeer door het centrum.

Wat gaat de gemeente doen in de kern Cromvoirt?

- Woningbouw toestaan met voldoende variatie en aandacht voor kleinschalige wooneenheden, geclusterde woonvormen en sociale woningbouw;
- In stand houden of verbeteren van voorzieningen voor deelvervoer, openbaar vervoer, elektrisch vervoer (senioren bus, buurtbus);
- Bij herinrichting waar mogelijk kiezen voor biodivers groen en ruimte voor water;
- Een plek in de openbare ruimte voor ontmoeting, sport en spel voor alle doelgroepen realiseren;
- Als bedrijven die vrachtverkeer genereren naar andere locaties willen, ondersteunen wij hen bij de zoektocht en maken herontwikkeling op de locatie mogelijk.

6.5 Agrarische zone

Dit landelijke gebied heeft overwegend een agrarisch karakter en ligt met name tussen Helvoirt, Cromvoirt en de Loonse en Drunens Duinen in.

Waarden en karakteristieken

- Afwisselend gebied met veel verschillende functies, cultuurhistorische structuren en elementen, waaronder zandpaden, essen (open - en bolle akkers), bebouwingslinten, groene landschapselementen (kleine bosschages en houtwallen), landgoederen op de flanken, boerenvelden en paardenweides;
- Watervoerend en waterbergend vermogen in de beekdalen met landbouw en natuur (met hoge natuurwaarden) als belangrijke ecologische verbindingen (Natuur Netwerk Brabant (NNB) en Ecologische Verbindingszone (VZ));
- Aansprekende uitzichten, afwisseling tussen open en gesloten;
- Mooie fiets- en wandelroutes;
- Monumentale en historische bebouwing zoals kasteel Maurick, bezinningscentrum Emmaus.



Waar moeten we rekening mee houden?

- Weinig mogelijkheden voor ruimtelijke ontwikkelingen in de overstromingsgevoelige beekdalen en directe omgeving;
- Veel ruimtevragen die hier opgelost moeten worden: waterberging, natuurontwikkeling, energietransitie, nieuw perspectief voor de landbouw waarbij sommige functies niet samengaan;
- Verdrogingsrisico;
- Ligging bij twee Natura 2000-gebieden met de opgave daar de stikstofdepositie te verminderen;
- Overlast en verkeersonveiligheid door vracht- en landbouwverkeer;
- Afname van het aantal landbouwbedrijven;

- Beperkte uitbreidings- en ontwikkelingsmogelijkheden voor bestaande agrarische en niet-agrarische bedrijven;
- Kwetsbaarheid in het buitengebied vanwege mogelijke afvaldumpingen, ondermijning e.d.

Gewenste ontwikkelingen

- Duurzame en natuurinclusieve vormen van landbouw waardoor de biodiversiteit, bodemkwaliteit en de waterkwaliteit wordt verbeterd;
- Transformatie van agrarische bedrijven naar nieuwe functies, waaronder kleinschalige bedrijvigheid en woonvormen passend bij het karakter en het woon- en leefmilieu van de omgeving;
- Functiecombinaties passend bij de karakteristieken, zoals landbouw en duurzame energieopwekking, woningbouw met voedselbos, kamperen bij de boer met versterking natuur, kleinschalige bedrijvigheid op landgoederen en uitbreiding recreatieve routes;
- Herstel van de grondwaterstanden met als gevolg een natter gebied;
- Herstellen, beschermen en versterken van natuur- en landschapswaarden die specifiek bij het agrarisch cultuurlandschap horen bijvoorbeeld afwisseling tussen openheid en geslotenheid behouden, meer bomen en groen / blauwe dooradering;
- Kwaliteitsverbetering van bestaande dag- en verblijfsrecreatieve voorzieningen;
- Uitbreiding van wandel- en fietsroutes en ondersteunende voorzieningen (bankjes en dergelijke) waar mogelijk in combinatie met versterking van landschaps- en natuurwaarden, bijvoorbeeld bij de beekdalen;
- Verbinding kernen en agrarische zone versterken ten behoeve van ontlasten Natura 2000-gebieden in de omgeving.
- Zichtbaarheid en verbinding tussen gebieden en locaties om veiligheid te verhogen;

Wat gaat de gemeente doen in de Agrarische zone?

- Ruimte geven aan (de omvorming naar) gezonde en toekomstbestendige (agrarische) bedrijven passend in de omgeving en rekening houdend met natuurwaarden;
- Ontwikkelingsruimte bieden aan grondgebonden agrarische bedrijven en aan nevenactiviteiten, onder voorwaarden van duurzaamheid, landschappelijke kwaliteit, bodemkwaliteit, natuurinclusiviteit, biologische of kringlooplandbouw, waarbij door de inrichting en het gebruik criminaliteit wordt ontmoedigd. Dit betekent dat het uitputten van de gronden en uitbreiding van boomteelt niet is toegestaan en de teelt het waterpeil volgt;
- Beleid ontwikkelen voor vrijkomende agrarische bebouwing (VAB- beleid) om stoppende agrariërs en in het landschap passende toekomst te bieden;
- Helvoirts Broek behouden als weidevogelgebied;
- Versterking van ecologische verbindingen en uitbreiding van natuur en natuurwaarden met ruimte voor water. Denk hierbij aan mogelijkheden voor meer bos en groenblauwe dooradering van het landschap;
- Zorgen voor veilige en aantrekkelijke routes voor fietsers vanuit de kernen, regionale fietsroutestructuren en uitbreiding van recreatieve routes, waar mogelijk in combinatie met versterking van natuurwaarden;

- Ruimte geven aan voorzieningen voor de opwekking van duurzame energie waarbij zoveel mogelijk belangrijke waarden in dit gebied worden beschermd en ook een goed woon- en leefklimaat wordt geborgd;
- Ruimte geven aan woningbouw in woningbouwconcentraties die landschappelijk wordt ingepast en waarbij water en bodem sturend zijn;
- In overleg gaan met eigenaren / gebruikers om keuzes te maken en kaders uit te werken voor de kwaliteit van de leefomgeving.

6.6 De Gement

Ligt ten noorden van het Drongelens kanaal.

Waarden en karakteristieken

- Agrarische functie;
- Natura 2000-gebied met (natte) weide- en hooilanden en leefgebied van de zeldzame Pimpernelblauwtje (vlinder);
- Kerngebied in het Natuurnetwerk Nederland;
- Beschermd gebied voor weidevogels, ganzen en zwanen;
- Cultuurhistorische waarde van eendenkooien;
- Historisch inundatiegebied Linie 1629 en de Hollandsche Dijk;
- Grootschalige openheid: groene, open buffer tussen Vught en Den Bosch
- Zichtrelatie met 's-Hertogenbosch.



Waar moeten we rekening mee houden?

- Het gebied dient 'open' te blijven (t.b.v. weidevogels en historische zichtassen);
- De toenemende recreatiedruk vanuit 's-Hertogenbosch tast de natuurwaarden van het gebied aan;
- Aanwezigheid plofplaats;
- De functie van het gebied voor waterberging.

Gewenste ontwikkelingen

- Herstel van het natuurlijk systeem;
- Duurzame en natuurinclusieve vormen van landbouw met aandacht voor alternatieve (natte) teelten, of waardoor de biodiversiteit, bodemkwaliteit en de waterkwaliteit wordt verbeterd;
- Transformatie van stoppende agrarische bedrijven naar een woning of andere passende bestemming waarbij de natuurwaarden worden versterkt en de landschappelijke kwaliteiten zoals de openheid, niet worden aangetast;
- Kleinschalige recreatie (wandelen /fietsen) in combinatie met en passend bij natuurontwikkeling en waterberging;
- Behoud dan wel uitbreiding aantal weidevogels;
- Herwaarden en versterken historische structuren, zoals de Linie I 629;
- Preserveren historische zichtassen;
- Duurzame energieopwekking.

Wat gaat de gemeente doen in de Gement?

- Ondersteuning landbouwsector met de transitie naar een duurzame en natuurinclusieve landbouw in een goede balans met de lokale natuurlijke omstandigheden, waarbij de landschappelijke waarden en de waterbergingswaarde worden beschermd en de openheid niet wordt aangetast;
- Ruimte creëren voor waterberging in combinatie met versterking van de ruimtelijke kwaliteit van het gebied;
- Versterken van de landschappelijke kwaliteit, natuurwaarden, bescherming weidevogelgebied;
- Bomenaanplant langs het Drongelens kanaal;
- Ruimte geven aan voorzieningen voor de opwekking van duurzame energie, waarbij zoveel mogelijk belangrijke waarden in dit gebied worden beschermd en ook een goed woon- en leefklimaat wordt geborgd;
- De Hollandsche Dijk opnieuw zichtbaar en beleefbaar maken, rekening houdend met de functie van waterberging in het gebied en de eendenkooien in dit Natura 2000-gebied.

6.7 Groene zone

De groene zone is een besloten, groen gebied rondom de kern Vught. Het gebied wordt min of meer omringd door beekdalen en het Drongelens kanaal met regionale keringen.

Waarden en karakteristieken

- Afwisseling tussen landgoederen, natuur, wonen, recreatie, bedrijvigheid en water;
- Cultuurhistorische waarden en monumenten, zoals de Fusilladeplaats;
- Natuurwaarden;
- Monumentale bomen;
- Mooi wandel en fietsgebied;
- Groot aanbod recreatieve activiteiten;
- De IJzeren Man;
- Vughtse heide;
- Historische lunetten.



Waar moeten we rekening mee houden?

- Door de aanwezigheid van veel particuliere grondeigenaren zijn de bos- en natuurgebieden beperkt toegankelijk;
- In deze zone ligt ook een groot bebouwd gebied dat diverse functies herbergt zoals een woonwijk; een penitentiaire inrichting (met een extra beveiligd deel (EBI)), twee kazernes (met militair oefenterrein) en het Nationaal Monument Kamp Vught;
- De gebieden rondom de kern Vught staan onder druk door de behoefte aan ruimte voor wonen en werken. Ook bestaande bedrijven willen zich kunnen blijven ontwikkelen en uitbreiden;
- In de toegankelijke natuurgebieden staan de natuurwaarden onder druk vanwege de recreatie, zoals bij de IJzeren Man;
- Waterkeringen die niet gebruikt kunnen worden voor *off road* recreatie;
- Mogelijke grootschalige energieopwekking met zon en/of wind.

Gewenste ontwikkelingen

- Behoud, herstel en uitbreiding van de natuur, ook van de IJzeren Man naast de recreatieve functie;
- In het bestaande landbouwareaal: transformatie naar toekomstbestendige vormen van landbouw;
- Transformatie van stoppende agrarische bedrijven naar andere functies of functiecombinaties passend bij het karakter en het woon – en leefmilieu van de omgeving; waarbij het landschap wordt versterkt;
- Kleinschalige bedrijvigheid, bijvoorbeeld op landgoederen, waarbij de waarden worden versterkt;
- Uitbreiding van recreatieve routes en ondersteunende voorzieningen bij routes waar mogelijk in combinatie met versterking van landschaps- en natuurwaarden;
- Herwaarderen en versterken historische structuren en elementen;
- Kwaliteit behouden en verbeteren van bestaande dag- en verblijfsrecreatieve voorzieningen en hun omgeving;
- Opwekking van duurzame energie met als uitgangspunt dat waarden én het woon- en leefklimaat niet worden aangetast;
- Verbinding kern Vught en Groene zone versterken ter ontlasting van Natura 2000-gebieden.

Wat gaat de gemeente doen in de Groene zone?

- Zorgen voor veilige en aantrekkelijke wandel- en fietsroutes vanuit de kernen, regionale fietsroutestructuren voor verschillende doelgroepen;
- Versterking van ecologische verbindingen en uitbreiding van natuur en natuurwaarden, en meer ruimte voor wateropvang waaronder de lunetten in dit gebied inzetten voor waterberging;
- De agrarische sector ondersteunen met de transitie naar duurzame en natuurinclusieve landbouw;
- Ruimte geven aan kleinschalige bedrijvigheid, passend bij de omgeving en die een bijdrage levert aan versterking van de ruimtelijke kwaliteit van de omgeving. Denk aan een horecafunctie bij landgoederen;
- Ruimte geven aan voorzieningen voor de opwekking van duurzame energie waarbij zoveel mogelijk belangrijke waarden in dit gebied worden beschermd en ook een goed woon- en leefklimaat wordt geborgd.

6.8 Natuurlijke zone

Dit gebied is met name het deel Loonse en Drunense Duinen dat in de gemeente Vught ligt en gronden direct er om heen.

Waarden en karakteristieken

- Grootschalig natuurgebied met aaneengesloten bos, zandverstuiving, heidegebied met ook bijzondere aardkundige waarden;
- Recreatieve functie met recreatieve- en horecavoorzieningen;
- Extensieve agrarische functie;
- Afwisseling in open- en gesloten landschappen;
- Goede grondwaterkwaliteit;
- Rust en stilte.



Waar moeten we rekening mee houden?

- Te hoge stikstofdepositie in het Natura2000 gebied en bijbehorende natuurbehoud- en natuurherstelmaatregelen;
- Klimaatverandering bedreigt huidige natuur (verdroging, verhitting, vernatting) en verhoogt de brandgevoeligheid in de Loonse en Drunense Duinen;
- Natuurwaarden staan onder druk als gevolg van de recreatie in het gebied;
- Potentie voor zonneweiden t.b.v. grootschalige energieopwekking.

Gewenste ontwikkelingen

- Herstel van het natuurlijk water- en bodemsysteem;
- Een overgangszone van de natuurlijke naar de agrarische zone met kleinschalige recreatie en vormen van landbouw die passen bij de natuurwaarden van het gebied en deze versterken. Voedselbossen zijn uitsluitend in de schil van deze zone mogelijk. De landbouw past zich aan, aan het toekomstbestendige water- en bodemsysteem;

- Transformatie van stoppende agrarische bedrijven naar een bestemming waarbij het landschap en de natuurwaarden worden versterkt;
- Geen ontwikkeling van woningen;
- Uitbreiding van wandel- en fietsroutes en ondersteunende voorzieningen (bankjes en dergelijke) waar mogelijk in combinatie met versterking van landschaps- en natuurwaarden;
- Kwaliteitsverbetering van bestaande dag- en verblijfsrecreatieve voorzieningen en hun omgeving.

Wat gaat de gemeente doen in de natuurlijke zone?

- Ontmoedigen en voorkomen van ontwikkeling en vergroting van grootschalige recreatie;
- Zorgen voor veilige en aantrekkelijke routes voor fietsers vanuit de kernen, regionale fietsroutestructuren en uitbreiding van recreatieve routes in combinatie met versterking van natuurwaarden;
- Onderzoeken of er bomen kunnen worden aangeplant om de natuurwaarden te versterken en CO₂ vast te leggen;
- Waar mogelijk de natuurwaarden versterken/natuurherstelmaatregelen inzetten;
- Agrariërs ondersteunen in de noodzakelijke omvorming naar duurzame en natuurinclusieve landbouw en/of het zoeken naar nieuwe verdienmodellen;
- Verdroging tegengaan door het waterpeil te verhogen of het dempen van watergangen;
- Zo nodig ruimte geven aan voorzieningen voor de opwekking van duurzame energie (maar niet in de Loonse en Drunense Duinen) waarbij zoveel mogelijk belangrijke waarden in dit gebied worden beschermd en ook een goed woon- en leefklimaat wordt geborgd.

7. Uitvoering

7.1 Hoe voeren wij de omgevingsvisie uit?

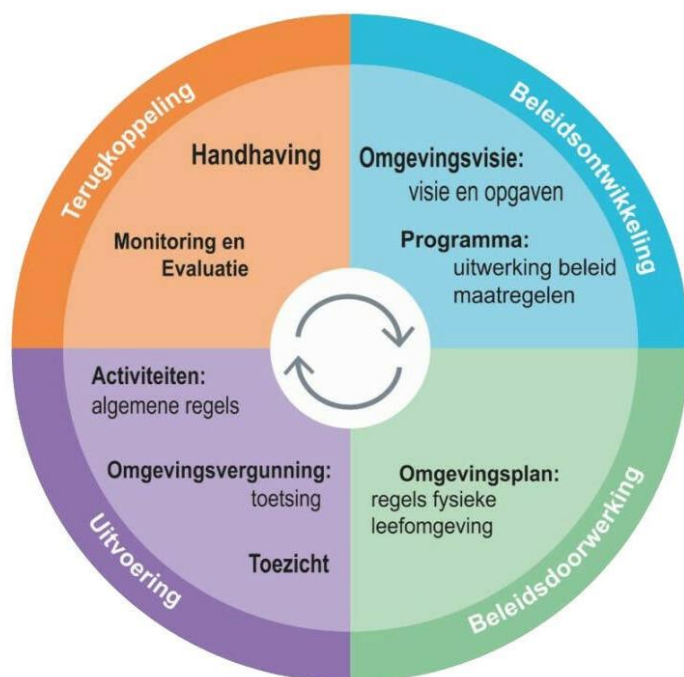
Hoe werken wij samen?

Met de omgevingsvisie is een koers voor de toekomst uitgezet. Het waarmaken en uitvoeren doen we samen met inwoners en partners. Uitgangspunt is dat inwoners, ondernemers en organisaties ruimte hebben om initiatief te tonen en verantwoordelijkheid te nemen voor de ruimtelijke ontwikkeling van de gemeente. Het stappenplan (7.2. 'Ik heb een idee') toont hoe initiatieven voorbereid kunnen worden. Onze rol als gemeente is vooral het mogelijk maken van samenwerking die zich richt op het oplossen van maatschappelijke problemen. Als de faciliterende rol te weinig resultaat oplevert neemt de gemeente meer regie.

Onze inwoners worden betrokken bij het uitvoeren van de omgevingsvisie. Vught is niet ingedeeld in gebieden of wijken met voor ieder deel een eigen aanpak. Ook in deze visie is hier niet voor gekozen. Wij werken wel wijkgericht of gebiedsgericht als vraagstukken daarom vragen. Zo is er afzonderlijke aandacht voor de kernen Helvoirt en Cromvoirt. Tot slot is het buitengebied een deel van Vught waar in samenhang aan doelen wordt gewerkt.

Een dynamisch document

De omgevingsvisie is een dynamisch document dat een 'stip op de horizon' schetst, voor wat betreft de toekomst van Vught. We werken naar deze stip toe, maar zijn ons ook bewust van een veranderende maatschappij en omgeving. Daarnaast zijn er ontwikkelingen waar we nu nog geen weet van hebben en die van invloed zijn op onze gemeente. We denken daarom in een beleidscyclus. Deze cyclus zorgt ervoor dat we steeds aansluiten bij de wensen en uitdagingen van dat moment.



De omgevingsvisie geeft sturing en richting aan alle plannen, beleidsontwikkeling en projecten op het gebied van de fysieke leefomgeving en is daarmee van groot belang voor de gezondheid en het welbevinden van de inwoners. Concretisering kan op verschillende manieren plaats vinden (zie: 'Doorwerking'). De keuze voor een programma, plan en/of project is afhankelijk van de opgaven en kansen van een deelgebied en welke manier van sturen de voorkeur heeft. Na uitvoering volgt monitoring, evaluatie en zo nodig aanpassing van de omgevingsvisie. Ook de actualiteit kan aanleiding zijn om de omgevingsvisie aan te passen. Op deze wijze komt de logische cyclus van beleidsontwikkeling, beleidsdoorwerking, uitvoering en terugkoppeling rond.

Monitoring

De insteek is dat beleidsstukken steeds actueel zijn en worden bijgesteld. Ook de omgevingsvisie moet altijd 'bij de tijd' zijn. Daarom monitoren we tussentijds de omgevingsvisie en passen deze zo nodig aan. Met de gemeenteraad spreekt het college af dat tekstuele correcties altijd kunnen worden verwerkt in de omgevingsvisie. En als er nieuw sectoraal beleid wordt vastgesteld door de gemeenteraad, kan het college van burgemeester en wethouders besluiten om dit te verwerken in de omgevingsvisie. Aanpassingen die echt een bijstelling van de koers van de omgevingsvisie betekenen, worden vanzelfsprekend door de gemeenteraad vastgesteld.

Doorwerking

De doelen en acties uit de omgevingsvisie kunnen concreet gemaakt worden in programma's of in sectoraal beleid, gebiedsgerichte visie en/of projecten. Nieuw beleid met een relatie tot de fysieke leefomgeving, wordt altijd opgesteld binnen de kaders van de omgevingsvisie. Mocht nieuw beleid afwijken van de omgevingsvisie, dan leidt dat tot herziening van de omgevingsvisie. De Omgevingswet geeft de gemeente de mogelijkheid om voor specifieke gebieden of specifieke onderwerpen een programma te maken. Vught gaat van de mogelijkheid gebruik maken door toe te werken naar integrale gebiedsgerichte programma's in het buitengebied op basis van koppelkansen.

In het omgevingsplan vertalen we de doelen en ambities uit de omgevingsvisie van de gemeente in regels. In het omgevingsplan staat precies wat wel en niet mag op een locatie. Het lijkt daarmee op het bestemmingsplan zoals dat eerder bestond. Als de Omgevingswet ingaat, worden de bestaande bestemmingsplannen van rechtswege het tijdelijke gemeentelijk omgevingsplan. De gemeente heeft tot 2029 om dit tijdelijke omgevingsplan te herzien.

7.2 Ik heb een idee

Stappen om verder met uw idee te komen

Hebt u een plan of een idee dat u wilt realiseren in de gemeente Vught? Met dit stappenplan helpen we u graag op weg. Met uw idee kunt u een positieve bijdrage leveren aan uw leef- en werkomgeving. Onze grondhouding is dan ook 'Ja, mits'. Dit betekent niet dat uw plan altijd door kan gaan. Het kan namelijk zijn dat uw plan naast een positieve bijdrage aan bepaalde aspecten ook afbreuk doet aan andere belangrijke aspecten. In de visie kunt u lezen wat wij belangrijk vinden en wat de doelen zijn. Wij houden ons bij plannen en ontwikkelingen verder aan de volgende uitgangspunten:

- We geven ruimte aan vernieuwing en innovatie;
- We passen zoveel mogelijk maatwerk toe;
- We doen zoveel mogelijk samen met inwoners.



Stap 1

Kan een idee de kwaliteiten van de gemeente versterken?

Onze gemeente heeft veel kwaliteiten die we willen behouden en versterken. We vinden het daarom belangrijk dat plannen en ontwikkelingen passen bij de kwaliteiten van een gebied of omgeving. Op de waardenkaart (opgenomen in 6.1. Deelgebieden) zijn per gebied de belangrijkste kwaliteiten weergegeven. Bij de beschrijving van de gebieden wordt dit verder ingevuld en aangevuld met karakteristieken. Het idee is dat een idee bijdraagt aan een versterking van de kwaliteiten. Ook geven de kwaliteiten veel mogelijkheden om uw idee beter te maken. Betrek daarom de kwaliteiten van het gebied of omgeving bij de uitwerking van uw idee tot een plan. Het is mogelijk om in deze stap een eerste verkennend gesprek met de gemeente aan te vragen.

Stap 2

Draagt het idee bij aan wat wij willen?

In de omgevingsvisie staan tien kerndoelen (hoofdstuk 5). Dat zijn belangrijke doelen voor de ontwikkeling van de gemeente Vught. Het zijn punten die voor iedereen van belang zijn om ook in de toekomst gezond en veilig te kunnen blijven wonen, werken en leven in onze gemeente. Initiatiefnemers kunnen kijken of ze met hun idee aan kunnen sluiten bij een of meerdere doelen. Dat maakt het idee steviger en meer toekomstgericht.

Stap 3

Praten met mensen over het idee

De volgende stap is dat een initiatiefnemer over het idee gaat praten met burens, de mensen in de straat, dorp of anderen. Het idee kan ook voor hen iets te betekenen hebben of invloed hebben op de omgeving.

Soms is het mogelijk om met een idee meerdere vraagstukken aan te pakken. Een plan met meerdere doelen kan vaak rekenen op meer steun. Bovendien kan het zelfs zo zijn dat kosten kunnen worden gedeeld met andere partijen.

Stap 4

Afspraak met de gemeente om het idee te bespreken.

De gemeente kijkt of op het plan ook wetten en regels van toepassing zijn op het gebied van veiligheid of overlast voor het milieu. Hiermee bedoelen wij aspecten zoals externe veiligheid, geluid, bodemkwaliteit, ecologie, archeologie, cultuurhistorie, gezondheid, verkeer, parkeren, waterkwaliteit en – kwantiteit en de waterveiligheid. De gemeente adviseert over de wet- en regelgeving en het verdere proces.

7.3 Hoe gaat de gemeente om met aankoop van gronden?

In de nota Grondbeleid 2020-2024 heeft de raad beleid vastgesteld over het te voeren grondbeleid. Vught voert een situationeel grondbeleid. We kiezen er dus voor om niet standaard bij iedere ontwikkeling een gelijke rol aan te nemen, maar om per situatie de rol te kiezen die het beste past bij de ontwikkeling in kwestie. Belangrijk bij de afweging is welke rol (en dus welke mate van regie) we als gemeente willen hebben, of onze eventuele rol financieel haalbaar is en in welke mate de markt op eigen kracht de ontwikkeling kan realiseren.

Om grondbeleid te kunnen voeren heeft de gemeente een aantal instrumenten ter beschikking. De nota Grondbeleid 2020-2024 geeft een overzicht van de beschikbare instrumenten, waaronder gemeentelijk voorkeursrecht. De gemeente kan een voorkeursrecht vestigen op gronden van anderen. Dat betekent dat de gemeente deze grond als eerste mag aankopen. Hiermee kan de gemeente ervoor zorgen dat bepaalde gronden een functie krijgen die de gemeente voor ogen heeft. Het gaat hierbij om een toegedeelde of toegedachte niet - agrarische functie op een onroerende zaak waarvan het huidige gebruik afwijkt van die toegedeelde of toegedachte functie.

De Omgevingswet biedt meerdere grondslagen om een voorkeursrecht te kunnen vestigen. Een omgevingsvisie kan een van de vestigingsgrondslagen zijn, maar ook gedacht kan worden

aan een programma, omgevingsplan of een zelfstandig besluit van de gemeenteraad, waarin een nieuwe functie is toegedacht of toegeedeeld. Het besluit dat de grondslag is moet voldoende concreet inzicht geven in de voorziene functiewijziging. In de nota Grondbeleid 2020-2024 heeft de raad beleid vastgesteld over instrumenten van grondbeleid, waaronder de Wet voorkeursrecht gemeenten (Wvg). De Wvg vervalt zodra de Omgevingswet in werking treedt. De regels over het voorkeursrecht uit de Wvg gaan over naar de Omgevingswet.

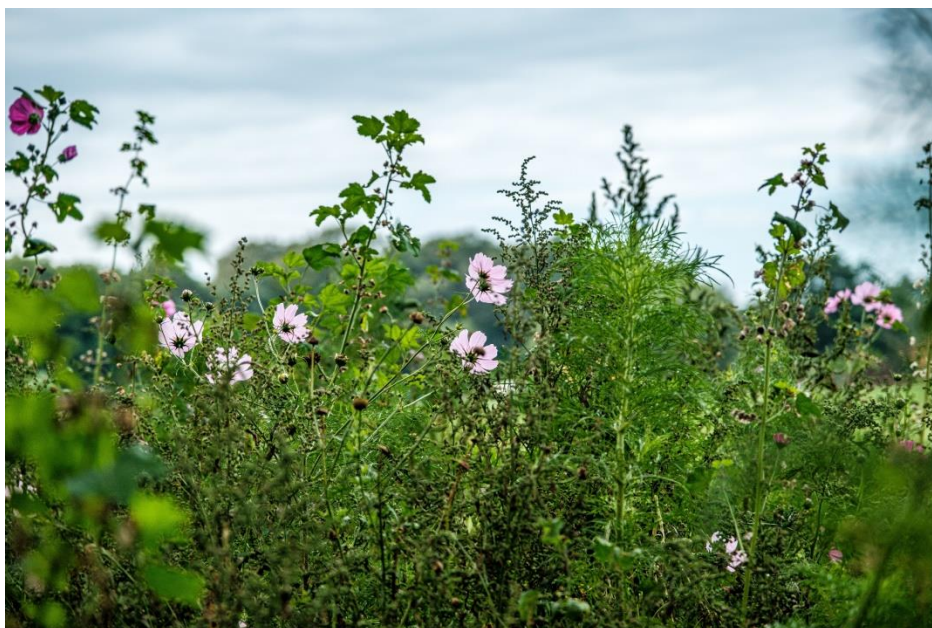


7.4 Hoe gaat de gemeente om met het verhalen van haar kosten?

De uitvoering van grondbeleid brengt kosten met zich mee. De gemeente is, zowel op basis van de Wet ruimtelijke ordening maar ook onder de Omgevingswet, verplicht om haar kosten voor noodzakelijke werkzaamheden of maatregelen op particuliere initiatiefnemers te verhalen. Vught verhaalt zijn kosten conform de nota Kostenverhaal. De nota Kostenverhaal is onderdeel van het gemeentelijk omgevingsbeleid. In deze nota beschrijft de gemeente welke en op welke wijze de gemeente haar gebiedseigen en gebiedsoverstijgende kosten verhaalt op particuliere initiatiefnemers. Ook zijn er de investeringen in benoemd, die functioneel en ruimtelijk verband houden met de ruimtelijke ambitie van de gemeente, en wat de regels voor uitvoering zijn.

De Wet ruimtelijke ordening en het Besluit ruimtelijke ordening geven het wettelijk kader voor het kostenverhaal totdat de Omgevingswet in werking is getreden. De nota Kostenverhaal is daarom gebaseerd op de Wet en het Besluit ruimtelijke ordening. De nota Kostenverhaal sorteert ook voor op het wettelijk kader voor kostenverhaal en financiële bijdragen onder de Omgevingswet en het Omgevingsbesluit, waarbij de nota Kostenverhaal in dat kader dient te worden gelezen als een omgevingsprogramma kostenverhaal. Na inwerkingtreding van de Omgevingswet wordt de nota waar nodig geactualiseerd.

7.5 Hoe gaan wij om met milieu?



Bij de kerndoelen is ook aandacht besteed aan het milieu. Maar, in Europees verband zijn de zogenoemde vier milieubeginselen vastgelegd. Dit zijn afspraken over de manier waarop we zorgen voor ons milieu. Deze luiden als volgt:

- Het voorzorgsbeginsel. Dit betekent dat (vergunningsplichtige) activiteiten kunnen worden voorkomen als er goede redenen zijn om te vrezen dat de betreffende activiteit negatieve gevolgen kan hebben voor het milieu;
- Het beginsel van preventief handelen. Dit betekent dat milieuvervuiling zoveel als mogelijk dient te worden voorkomen;
- Het beginsel van bestrijding aan de bron. Dit betekent dat bij een negatief gevolg als eerste dient te worden gekeken of er iets bij of in de directe omgeving van de activiteit zelf kan worden veranderd;
- Het beginsel van de vervuiler betaalt. Dit betekent dat degene die de activiteit uitvoert ook moet betalen voor het voorkomen of opruimen van de negatieve gevolgen.

In de Omgevingswet staat dat de omgevingsvisie moet laten zien hoe we als gemeente omgaan met de vier milieubeginselen. Naast het werken binnen de nationale en Europese kaders op het gebied van milieu krijgen gemeenten meer ruimte voor het stellen van kwaliteitsnormen voor het milieu. Het rijk stelt hiervoor inhoudelijke kaders in de vorm van instructieregels. Die kunnen een standaardnorm en een bandbreedte meegeven (op het gebied van lucht, geluid, externe veiligheid, trilling, geur van veehouderijen en bodem). Eventuele gebiedsgerichte normen bewegen zich dus altijd binnen wettelijke bandbreedtes.

Als gemeente hebben we kennis van de vier milieubeginselen en beschouwen we milieu als een integraal onderdeel van de fysieke leefomgeving. Vanuit dit oogpunt hanteert de gemeente Vught de volgende uitgangspunten:

- De door de rijksoverheid wettelijk vastgestelde kwaliteitseisen vormen het minimale niveau voor de gemeente Vught. Daar waar afwegingsruimte beschikbaar is vanuit milieu,

hanteren we voornamelijk het 'ja, mits' uitgangspunt. Met als doel dat meer functies in elkaars nabijheid kunnen voorkomen, zonder beperkingen op te leveren;

- De milieukwaliteit wordt per saldo niet onevenredig aangetast. Onevenredige aantasting van milieukwaliteit treedt op als wettelijke normen worden overschreden. Tussen aantasting en onevenredige aantasting van de milieukwaliteit ligt delicate afwegingsruimte. Daar waar deze afwegingsruimte bij de gemeente ligt, wordt een integrale benadering van belangen gevraagd. Waar nodig én mogelijk wordt de milieukwaliteit verbeterd;
- Bij de bescherming en de verbetering van de milieukwaliteit zoeken we naar koppelkansen met ruimtelijke ontwikkelingen en andere beleidsvelden;
- Gebiedsgericht milieubeleid: de milieukwaliteit in een gebied is passend voor de functie van dat gebied. Het mengpaneel binnen de Omgevingswet kan ons in staat stellen om op sommige milieuaspecten wat strenger en op andere wat minder strenge regels te hanteren (waarbij bedacht dient te worden dat de bandbreedtes in de Omgevingswet zodanig zijn gekozen dat altijd sprake blijft van een aanvaardbaar woon- en leefklimaat). Op dit moment hanteert de gemeente nog geen gebiedsgericht milieubeleid.

Bijlagen

Participatieverslag

Samenvattend verslag van de uitvoering van het participatieplan t.b.v. de omgevingsvisie Vught, versie vrijdag 11 november 2022

Op 2 juni 2022 heeft de commissie het participatieplan behandeld. Op 6 juni daarna heeft de raad het plan vastgesteld. Enkele aandachtspunten die de raad meegaf, zijn bij de uitvoering van het plan meegenomen.

Onderstaand wordt achtereenvolgens verslag gedaan van de communicatie (1), de respons (2) de samenvatting van de uitkomsten van de participatie (4). Voorafgaand aan de samenvatting van de uitkomsten, wordt verantwoord hoe alle inbreng is verwerkt en hoe we de uitkomst kunnen interpreteren voor de omgevingsvisie (3).

I. Communicatie

Iedereen bereiken

Om zoveel mogelijk inwoners en organisaties te betrekken bij de omgevingsvisie, is een breed scala van communicatiemiddelen en – mogelijkheden ingezet. Doel is het bereiken van uiteenlopende doelgroepen qua leeftijd, interesse, betrokkenheid, opleiding, woonplaats en belang. Zo zetten we in op promotiefilmpjes van de wethouders Vos en Van de Ven, de sociale media en websites van de gemeente (Vught.nl en Wijinvught.nl), flyers en media, nieuws- en advertentiebladen als Het Klaverblad en Pomphuiske en radio (NOVO3). Veel middelen zijn bij herhaling ingezet.

Kinderworkshops en Kinderdenktank

Extra aandacht is uitgegaan naar de jeugd. Via alle basisscholen, JeugdAktief, MOVE en wijkcentra zijn flyers verspreid, ondersteund door sociale media en andere kanalen om ze warm te maken voor speciale kinderworkshops en een kinderdenktank.

Fotowedstrijd

Inwoners werden uitgenodigd mee te doen aan een fotowedstrijd. Ook hiervoor zijn allerlei digitale en fysieke middelen ingezet, zoals flyers, de facebookpagina 'Je bent pas een Vughtenaar', het Klaverblad en een (digitale) folder voor de leerlingen van het Maurick College. De Fotogroep Vught was ook betrokken.



Foto: Twan Hill

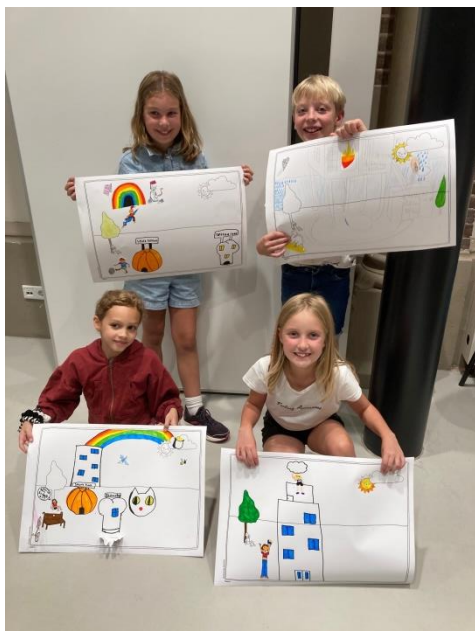
WijnVught en Inspiratieavonden

Via de hiervoor genoemde communicatiekanalen zijn alle inwoners uitgenodigd te reageren op stellingen op WijnVught én om mee te praten op de inspiratieavonden. Daarnaast zijn belangenorganisaties en ondernemers (zoals hotels en zorgorganisaties) via de mail uitgenodigd.

2. Respons

Kinderworkshops 9 – 12 jaar, onder leiding van een docent (o.a.) tekenen

29 kinderen deden mee aan deze creatieve teken-, knip- en plakworkshops en verbeeldde de beste woon- en werkgemeente in 2047.



Kinderdenktank 9 – 12 jaar, uitgevoerd door Huis73

16 kinderen staken hun licht bij de gemeente op over keuzes maken en besluiten nemen. Met deze kennis bogen ze zich over de omgevingsvisie en maakten in groepjes tekeningen over de toekomst.

Fotowedstrijd via facebookplatform 'Je bent pas een Vughtenaar'

De deelnemers fotografeerden wat er behouden moet blijven, wat er nog moet komen en waar ze trots op zijn. In de loop van de vier wedstrijdweken zijn er zo'n 210 inzendingen geweest, maar de belangstelling op sociale media was veel groter: Tijdens de wedstrijd waren bijna 8.000 van de ruim 10.000 leden van 'Je bent pas een Vughtenaar' actief en het totaal aantal bereikte personen tijdens de wedstrijd is 489.097 (!)

De interactie (reacties zoals opmerkingen) bij alle posts was 21.999. Het aantal reacties via een emoticon was 7.343.

Ook fotowedstrijd intern

15 van onze medewerkers deden mee aan een interne fotowedstrijd en legden taferelen, voorwerpen en objecten vast die naar hun mening ook in Vught een plek verdienen.

Stellingen op WijnVught

60 bezoekers van de site hebben de pagina over de Omgevingsvisie bezocht en het onderdeel Stellingen aangeklikt. Gemiddeld werden de 14 stellingen door 27 bezoekers ingevuld (niet iedereen vulde dezelfde stellingen in). Bij de stellingen werden 5 inhoudelijke opmerkingen geplaatst.

Inspiratieavonden

In totaal namen 37 inwoners of belanghebbenden deel aan de avonden. Zij woonden: 7 in Helvoirt, 3 in Cromvoirt, 6 Vught Zuid, 2 Vught overig, 7 buitengebied, 12 onbekend. 40% kwam namens een organisatie; 60% niet, of ze maakten dat niet bekend. Vier (belangen)organisaties hebben schriftelijk visies ingediend. Tot slot hebben 2 deskundige inwoners in vervolg op de foto wedstrijd nog hun visie naar voren gebracht.

Stakeholdersbijeenkomsten

Er was een fysieke en een digitale bijeenkomst en er zijn een-op-eengesprekken gehouden. Van de 27 uitgenodigde organisaties, hebben 12 op de één of andere wijze inbreng gegeven.

3. Verantwoording

De participatievormen waren zeer divers en daarmee logischerwijs ook de opbrengsten. Het gesproken woord tijdens de inspiratie-avonden is moeilijk vergelijkbaar met ingestuurde foto's en met tekeningen van de kinderen. De enige vormen waar 'gewoon' meningen geteld konden worden, waren de fotowedstrijd en de stellingen op de site WijnVught. En, tijdens de inspiratie – avonden is soms ook de eerste reactie op een stelling geturfd. Deze cijfermatige gegevens over de stellingen zijn in dit verslag weergegeven. Bijzondere aandacht verdient de fotowedstrijd. Voor zover mogelijk zijn 'aantallen' verwerkt in dit verslag. Maar, hierbij is een extra toelichting op z'n plaats. De 'foto's' kunnen op drie aspecten worden beoordeeld: het onderwerp als percentage van het aantal ingezonden foto's, de betrokkenheid en het bereik. Het is echter niet zo gemakkelijk om op deze punten conclusies te trekken:

- Uit het aantal reacties (betrokkenheid) per foto is geen conclusie te trekken over het onderwerp van de foto. Ofwel: soms reageert men omdat men de foto mooi vindt, soms ook omdat ze het eens zijn met de keuze van het onderwerp in het kader van de wedstrijd. De meeste reacties zijn eigenlijk *likes*;
- Sommige foto's lokken reacties uit omdat de foto heel persoonlijk is, de foto niet past bij de opdracht of omdat mensen weer reageren op een reactie (corrigerend of met humor). Ook hierdoor is het lastig om conclusies te verbinden aan de betrokkenheid bij een foto;
- Een aantal fotografen heeft wekelijks foto's van dezelfde onderwerpen ingestuurd. Dit is van invloed op de resultaten (vb. Mariënburg/zorgpark Voorburg);

- Niet alle inzendingen voldeden aan de opdracht van de desbetreffende week. Ook was niet altijd duidelijk of de geplaatste foto een inzending was voor de fotowedstrijd. Niet altijd was duidelijk wat het onderwerp van de foto was;
- Niet alle foto's zien we terug in de cijfers. Soms zijn foto's door de inzender weer verwijderd. Sommige foto's zijn ingezonden als reactie op andere foto's en daardoor niet altijd goed terug te vinden. Er is een verschil tussen de foto's die door de gemeente als inzending zijn opgeslagen en die door de beheerder zijn geregistreerd.

Tellen we alle participanten bij elkaar op én tellen we alle ingezonden foto's bij de wedstrijd afzonderlijk als één participant (met inhoudelijke inbreng), dan is het totaal aantal participanten 354. Dat is 1,18% van de inwoners van Vught. Dit percentage is niet hoog te noemen. We kunnen echter stellen dat de waarde van de participatie veel hoger is dan dit percentage doet vermoeden. Om te beginnen zijn er tijdens en na de inspiratie – avonden waardevolle gesprekken gevoerd, zeker ook over de toekomst van Vught, en contacten opgebouwd tussen gemeente en inwoners of organisaties. De kinderworkshops en denktank hebben een grote spin – off gekend wat betreft betrokkenheid bij de overheid, zowel bij de kinderen, alsook bij de ouders en opa's en oma's. Tot slot heeft de fotowedstrijd een enorme betrokkenheid gegeneerd van inwoners bij de gemeente Vught en bij de omgevingsvisie. Voor het organiseren van de fotowedstrijd en de kinderdenktank en – workshops zijn vele waardevolle contacten gelegd tussen de gemeente en organisaties.

Alle inbreng van de participatie is gerubriceerd en samengevat onder vier onderwerpen (zie 4. Samenvatting). Het geeft een beeld over wat leeft bij de participanten over de omgevingsvisie. De uitkomst kan niet gegeneraliseerd worden als dé mening van de inwoners van Vught. Voor zover we lijnen zien, is dit aangegeven in het verslag. Vaak ook worden verschillende meningen of wensen weergegeven. Als inbreng duidelijk één van de kernen of het buitengebied betrof, is dat vermeld. Overige opmerkingen zijn in het algemeen over de gehele gemeente verwerkt.

In algemene zin kunnen we zeggen dat:

- de inspiratie-avonden en de reacties op de stellingen op WijnVught inhoudelijke inbreng bieden op alle thema's;
- de kinderworkshops en – denktank een beeld geven van wat kinderen belangrijk vinden op een aantal thema's. Omdat het over de toekomst ging was het onbevangen en fantasierijk;
- de fotowedstrijd met name inbreng geeft op 'wat is waardevol in Vught'; daarnaast zien we wensen en ideeën voor inrichting of uitstraling van de openbare ruimte.

Enkele (belangen)organisaties hebben van de gelegenheid gebruik gemaakt hun visie op de omgeving, uitgewerkt in een nota, aan de gemeente aan te bieden. Bij het opstellen van dit verslag is hier op hoofdlijnen gebruik van gemaakt. Voor de details zijn deze nota's in goede

handen bij vakspecialisten om in de volgende fase van de visievorming te gebruiken.

Tot slot is de inbreng van de stakeholders in dit verslag verwerkt voor zover de inbreng kon worden opgevat als komend vanuit de samenleving van Vught. De overige inbreng wordt in het verdere traject betrokken en meegewogen. Vanuit de inbreng van de stakeholders was er geen aanleiding om de vooraf gestelde kaders aan te vullen.

In het participatieplan staat als hoofddoel 'het verrijken van de besluitvorming'. We gebruiken de inhoud van onderstaand verslag bij de vormgeving van de ontwerp omgevingsvisie.

4. Samenvatting van de uitkomsten

In de startnotitie, besproken op 2 juni 2022 in de raad, zijn zes thema's benoemd. Tijdens het participatieproces is inhoudelijk voorgesorteerd op de opzet van de visie. De 6 thema's zijn geclusterd naar vier thema's waarbij:

- Duurzaamheid en gezond & veilig, zijn geclusterd naar Duurzaam, klimaat, gezond en veilig;
- Verstedelijking en sociaal leefklimaat zijn geclusterd naar Wonen, werken en voorzieningen;
- Het onderwerp buitengebied is ontwikkeld naar Natuur, landschap, landbouw en recreatie;
- Waarden is als thema ongewijzigd.

De inbreng van de participatie is gerubriceerd onder deze vier onderwerpen. De eerste en de derde kennen daarbij een indeling in vier subthema's, en de middelste is verdeeld in drie thema's. Het laatste thema, waarden, kent geen onderverdeling.

Wonen, werken, voorzieningen

1. We hebben evenwichtige wijken en dorpen

2/3 van de respondenten op WijnVught en de inspiratieavonden vindt dat 'inwoners voldoende voor elkaar zorgen' en 'dat er voldoende mogelijkheid is om elkaar te ontmoeten'.

Samenvattend kan dit percentage als volgt worden ingekleurd:

- Buurtsuper (werkt beter dan ontmoetingscentrum), speeltuinen, bankjes, inrichting groenen plekken helpen bij ontmoeten, graag meer. In Cromvoirt is er te weinig;
- Gemeente kan iets doen, maar bewoners zelf ook, waarbij gemeente kan faciliteren. Vrijwilligers vinden is niet zo gemakkelijk;
- Er wordt aandacht gevraagd voor de gevolgen van de vergrijzing;
- Uit de fotowedstrijd: Klein ongemak in de openbare ruimte, zoals loszittende stoeptegels, valt groots op zodat het feitelijk geen klein ongemak genoemd kan worden;
- Bij de fotowedstrijd (iets van buiten Vught dat in Vught goed zou passen) valt op dat de meeste inzendingen gaan over mogelijkheden om de openbare ruimte aantrekkelijk te

maken met bijv. een kinderboerderij, ontmoetingsplekken, bewegingsmogelijkheden, uitkijkpunten en kunst. De meeste reacties kwamen op de suggestie om teksttegels te plaatsen in plaats van verkeerspalen met borden; leuke zitobjecten in de openbare ruimte en verlichte oversteekplaatsen;

- De kinderen zijn begaan met inwoners die het financieel wat minder hebben. Ze stelden een geldverdeelplan voor en betalen met kralen;
- Ook zagen zij een Jeugdstraat voor zich waar geen volwassenen mogen komen.

2. We hebben voldoende woonruimte voor alle doelgroepen

Voor zover aantallen zijn geregistreerd, is de mening van ongeveer 50% dat in iedere wijk een diversiteit van bijzondere doelgroepen gehuisvest zou moeten zijn (spreiding). Over de vraag of flats nodig zijn vanwege het tekort aan betaalbare woningen, antwoordt 55% bevestigend.

Als we het verder inkleuren:

- Over de hoogte, de voorwaarden en de locatie waar hoogbouw zou kunnen, worden heel verschillende uitspraken gedaan;
- Opgemerkt wordt ook een aantal keer: bouw kleinere woningen (ook in Vught Noord). Speelse inbreiding in bestaande wijken. Ontwerp een regeling voor woningsplitsing. Meer woningen voor starters en jongeren. Meer verzorgingshuisachtige settings of mix bouwen jong en oud. Vught is een zorggemeente;
- Niet alle parkjes volbouwen, dan is uitbreiden soms beter;
- Bij inbreiding worden er kansen gezien tot omvormen van huidige functies, in de hoogte bouwen, en ook technische oplossingen kiezen;
- De kinderen zochten duidelijk naar oplossingen voor tekort aan woonruimte. Ze bedachten oplossingen als smalle en kleinere huizen om meer mensen te kunnen huisvesten. Ook een flat die van binnen veel groter blijkt dan van buiten lijkt en huizen die meteen ook auto zijn;
- Bij de fotowedstrijd week twee (Wat van buiten Vught zou in Vught goed passen), hadden, naast de kinderboerderij en een buitentheater, tiny houses en ecologische huisjes het meeste bereik.

3. We hebben voldoende bereikbare voorzieningen en een levendig centrum

Ruim 60% geeft aan dat er voldoende voorzieningen zijn in de gemeente, dorp of buurt.

Ingekleurd:

- Negatief wordt gereageerd op het verdwijnen van de winkel in Cromvoirt. Gemeente zou in deze richting iets kunnen faciliteren;
- Culturele activiteiten en – voorzieningen worden enkele keren in het bijzonder genoemd, in positieve zin maar ook als ‘weer op te bouwen na corona’.

4. We bieden ruimte voor ondernemen

Ruim 40% geeft aan dat er op bedrijventerreinen woningen zouden kunnen komen. De meeste opmerkingen die zijn gemaakt op dit onderdeel gaan over:

- De locaties van lichte categorie bedrijven en – bedrijventerreinen: kijk wat daar kan, maar handhaaf wel bedrijvigheid in Vught (om verschillende redenen). Er wordt vaker geduid op kleine bedrijven;
- De bedrijven met veel vrachtverkeer. Zij zouden op locaties gehuisvest moeten zijn met ontsluiting naar N65 of A2.

Natuur, landschap, landbouw, recreatie

1. In ons buitengebied zijn landbouw, recreatie en verkeer in balans met elkaar en met bodem, water en natuur

Iets meer dan de helft van de respondenten geeft aan dat het buitengebied vooral voor agrarische bedrijfsvoering is. Hierna een samenvatting van gemaakte opmerkingen.

- In het algemeen wordt aangegeven dat per locatie de functie zou moeten worden bepaald, rekening houdend met de toekomst van agrariërs maar ook met de toekomst van de landgoederen, en dat niets uitgesloten moet worden met uitzondering van grootschalig toerisme, versterking en verkeer - aantrekkende werking. Voorkom leegloop van het buitengebied;
- Behoudt het Helvoirts Broek als weidevogelgebied;
- Geef ook evenementen een plaats in de omgevingsvisie, benoem de mogelijke locaties.
- Enkele natuurorganisaties doen gezamenlijk een groot aantal aanbevelingen waaronder het stellen van meer regels en dwingend beleid om groen en cultuurhistorie te beschermen en uit te breiden;
- Opvallend was de zorg van de kinderen over de natuur en het klimaat. Ze ontwierpen onder meer een natuurflat die bijen aantrekt, oplaadcirkels voor energie, zonne-energieschoenen;
- Qua mobiliteit verzinnen ze onder meer zwevende en vliegende auto's, propellerpetten waarmee je je kunt verplaatsen, gratis reizen via de wolken, meer fietsen en minder auto's en schoenen met springveren.

2. We hebben een toekomstgerichte agrarische sector

80% van de respondenten geeft aan boerderijen de ruimte te willen geven om bij te dragen aan natuur en landschap.

- Uit opmerkingen valt te halen dat boeren het verdienen dat met hen wordt meegedacht vanuit overheid en samenleving en ook dat ze steun verdienen. Boeren en dieren moeten blijven, dus minder uitkoop, meer omschakeling;

- Over de gewenste agrarische activiteiten worden diverse opties genoemd (bijvoorbeeld graag koeien in de wei), maar genoemde opties worden soms juist afgewezen (boomteelt);
- Onderzoek de mogelijkheden van agrariërs om hun bedrijfsvoering om te zetten naar recreatie;
- Bij pacht zou de gemeente kwalitatieve voorwaarden voor moeten laten gaan op de prijs.

3. Onze toeristische parels en recreatieve sector zijn aantrekkelijk en toegankelijk

Ruim 30% is het eens met de stelling 'Het buitengebied van de gemeente Vught maken we aantrekkelijker voor toerisme en recreatie vanuit 's-Hertogenbosch.

- Er worden wel zorgen over de natuur geuit. Daarbij worden diverse opmerkingen gemaakt waaruit de wens tot regulering van recreatie blijkt (tijdelijke openstellingen, verantwoord ravotten door kinderen, toezicht etc.);
- De gemeente moet een duidelijke rol pakken;
- Verbeter de fietsverbinding (vooral bij Maurickzicht) en stel de fietsverbinding centraler dan de autoverbinding.

Duurzaam, klimaat, gezond en veilig

1. We hebben een energieneutrale samenleving in 2050; windturbines en zonnepanelen zijn goed inpasbaar in Vught.

Deze stelling was niet opgenomen op de site WijinVught. Op de avonden zijn geen voor en tegens geteld. Vandaar dat geen percentages worden genoemd. Wel zijn diverse opmerkingen gemaakt, die veelal met het stellen van voorwaarden te maken hebben.

- Respondenten benoemen t.a.v. zonnepanelen: 'eerst alle daken vol', bossages eromheen, duogebruik, wacht tot techniek is verbeterd. Sommigen zeggen: het is maar tijdelijk, prima;
- Over windmolens uiteten mensen zorgen over overlast, voor vogels maar ook voor mensen (geluid);
- Besluit als gemeente dat je innovatief wilt zijn;
- De overheid moet het goede voorbeeld geven, en denk mee met burgerinitiatieven;
- Kinderen zien oplossingen om te reizen zonder milieuschade en het gebruik van zonne – energie.

2.

We richten onze leefomgeving zoveel mogelijk klimaatadaptief, natuurinclusief en biodivers in
70% vindt dat natuur ook thuishoort in woonwijken. En, dat het best wat ruiger en minder strak mag.

Vrijwel 100% antwoordt bevestigend op de stelling: *'Ik wil bijdragen aan een groene gemeente die bestand is tegen de klimaatverandering. Ik pas mijn gedrag daar graag op aan.'* Samenvattend uit de opmerkingen:

- Graag meer aandacht voor biodiversiteit en groen (Helvoirt en Vught Zuid worden genoemd);
- Ruiger betekent niet minder onderhoud. Misschien beter grotere locaties wat ruiger;
- Meer voorlichting geven om inwoners mee te krijgen (verantwoordelijkheid over te dragen) in de gewenste richting, maar door beleid en regels mag er best meer sturing vanuit de overheid komen;
- Woningen zijn belangrijker dan groen;
- Maak Wadi's tegen hittestress en een rolschaatsbaan met wateropvang eronder;
- In week twee van de fotowedstrijd (wat van buiten Vught zou in Vught passen) gaan zes foto's over oplossingen voor klimaat en energie (parasols als zonwering in de straat, wilde bloemperken, plantenwanden voor luchtzuivering en geluiddemping, energie via De Dommel of watermolen).

3.

We hebben een veilige, schone en gezonde leefomgeving

2/3 is het eens met de stelling *De gemeente kan meer doen om mijn buurt gezonder en veiliger te maken'*. Opmerkingen:

- Meer fietsvoorzieningen;
- Bij de bouw meer bomen laten staan;
- Straten meer inrichten voor wandelaars en scootmobielers;
- Minder stenige inrichting stimuleren bij inwoners en zelf als gemeente goede voorbeeld geven;
- Minder vrachtverkeer in het dorp;
- Bij de fotowedstrijd zijn ook inzendingen over een verlicht fietspad of fietsoversteekplaats.

4.

We hebben een leefomgeving die ontmoeting, sport, bewegen en een gezonde levensstijl stimuleert
Vrijwel 100% vindt dat er in de buurt genoeg mogelijkheden zijn om te wandelen, fietsen of op een andere manier te bewegen. De volgende opmerkingen worden samenvattend gemaakt:

- Minder privé tuinen, dan meer speeltuinen. Spelen en recreëren, ook in het bos, mag best een keer overlast geven (denk aan scoutingactiviteiten);
- Doe mee met vernieuwingen, zoals nu padel, en zorg voor voldoende zaalruimte. De nieuwe bewegingsroute is prachtig. Hetzelfde geldt voor de natuurspeeltuin in Helvoirt;
- Fietsroutes in gemeente goed, maar voor wandelen vanuit de dorpen is de natuur niet zo goed bereikbaar;
- Denk futuristisch: A2 onder de grond!;
- Geef medewerking aan burgerinitiatieven in de openbare ruimte (onderhoud bijvoorbeeld).

Waarden

Ik vind woningen, bedrijven en wegen belangrijker dan groen, natuur en landschap.

Op deze stelling reageerde bijna 90% 'omgekeerd' namelijk zij vinden groen, landschap en natuur belangrijker dan woningen en bedrijven. Dit geldt ook voor groen in woonwijken.

Gemaakte opmerkingen:

- Het groene karakter van Vught is het meest kenmerkend;
- Het karakter van de landgoederenzone moet behouden blijven. Betrek de landgoederenstructuur bij herstructureringen;
- Over Helvoirt is gezegd dat het dorpse karakter behouden moet blijven;
- Over Cromvoirt wordt weinig specifiek gezegd. Wel: 'stel eisen aan nieuwbouwgebieden';
- Voor Vught geldt hetzelfde; uitbreidingen mogen niet de natuur ingaan;
- Over het buitengebied wordt gezegd dat de landelijke weggetjes behouden moeten blijven;
- Er zijn in Vught veel mooie en historische bomen. Investeer in de bodemkwaliteit en geef bomen de ruimte;
- Kenmerkend voor Vught is ook dat het veel tijdslagen (oorlog, Lunetten, Linie 1629, landgoederen) heeft. Zorg dat die ook in de toekomst zichtbaar blijven;
- De IJzeren Man, kasteel Maurick, de Taalstraat (met name het stuk van Sophia's Hoeve) moeten blijven. De invulling na de sloop van garage Denissen is heel smaakvol opgelost;
- Herbouw bij de restauratie van Zionsburg ook Parva Domus, of een soortgelijke oplossing om de straatwand daar weer te herstellen;
- Het terrein van Reinier van Arkel: versterk de kwaliteiten en sloop en herbestem wat de kwaliteit niet heeft.

De fotowedstrijd leverde veel input op over Waarden:

Week 1: kenmerkend voor Vught:

- Op grond van de fotowedstrijd is het meest kenmerkende in Vught: de IJzeren Man (18%), de Vughtse heide (9%) en de verschillende natuurgebieden (totaal ook 18%);
- Als meest herkenbare gebouwen voor Vught waren de meeste inzendingen voor vooral kasteel Maurick (9%) en het Raadhuis (7%);
- Een foto van het Raadhuis had het meeste bereik (aantal 'klikken').



Week 3: trots op:

- Trots is men vooral op de natuur in en rond Vught. Dit gaat om 36% van de inzendingen;
- Ook opvallend is het aantal inzendingen (21%) over sociale zaken zoals de gilden, scouting, Jeugd Aktief en de Rode Rik;
- 12% geeft aan trots te zijn op markante gebouwen, zoals het Raadhuis, kasteel Maurick, het station;
- Het meeste bereik (aantal klikken) hebben de inzendingen: regenboogzebrapad, fort Isabella, bloembakken in het centrum;
- De meeste betrokkenheid (aantal reacties) was er bij de inzending van het regenboogzebrapad, de Rode Rik en fort Isabella.



Week 4: wat moet behouden blijven?

- Behouden moet blijven met name: de natuur, natuurgebieden en het groene karakter van de gemeente, m.n. de IJzeren Man (41%);
- Sociale onderwerpen, zoals het behoud van de gilden, sportvoorzieningen, vermaak voor kinderen scoren met 11%;
- Qua gebouwen werden vooral genoemd: kasteel Maurick, de boerderijen en het station (33%);
- Het meeste bereik hadden een foto van de IJzeren Man, de kingloopwinkel en de watertoren op Voorburg (deze laatste wellicht ook omdat dit de winnende foto van de wedstrijd was);
- De hoogste betrokkenheid was bij de foto van de IJzeren Man, Sparrendael en het bankje ter ere van Piet Schuurmans (verkeerspiet).



Begrippenlijst

Biodivers/biodiversiteit

Biodiversiteit wordt meestal beschreven als de 'verscheidenheid aan leven, in allerlei vormen, op aarde. Het omvat het aantal soorten, hun genetische variatie en de interactie van deze levensvormen binnen complexe ecosystemen. Biodiversiteit zorgt voor schone lucht, fris water, een goede kwaliteit van de bodem en de bestuiving van gewassen. De afname van biodiversiteit wordt net als de toenemende hitte, droogte en wateroverlast deels veroorzaakt door klimaatverandering. Andere oorzaken zijn de verandering van het gebruik van land en de zee, vervuiling en het niet duurzaam gebruik van de natuur', zoals overbevissing.

Circulaire maatschappij

Een circulaire maatschappij is een model van productie en consumptie, waarbij bestaande materialen en producten zo lang mogelijk worden gedeeld, verhuurd, hergebruikt, hersteld, opgeknapt en gerecycleerd om meer waarde te creëren. Op deze manier wordt de levenscyclus van producten uitgebreid. In de praktijk betekent dit dat het afval tot een minimum wordt beperkt. Wanneer een product het einde van zijn levensduur bereikt, worden de materialen zoveel mogelijk binnen de economie gehouden. Deze kunnen keer op keer productief worden gebruikt, waardoor meer waarde wordt gecreëerd. (bron: nieuws Europees parlement, Circulaire economie: definitie, belang en voordelen, Economie Bijgewerkt op: 22-04-2022)

Energieneutraliteit

Het verbruik van energie en de hoeveelheid energie die duurzaam wordt opgewekt is gelijk aan elkaar en dus in balans. Een woning is bijna energieneutraal als die zelf de energie opwekt die nodig is voor het gebouw. Dat wil zeggen: voor verwarmen en koelen van de woning, ventilatie, warm water en verlichting, inclusief de energie die nodig is voor het verwarmings- en ventilatiesysteem (bijvoorbeeld de ventilatoren en de warmtepomp).

Fysieke leefomgeving

In dit kader bedoelen we met de fysieke leefomgeving het grondgebied van gemeente Vught en alles wat daarin tastbaar/zichtbaar is. Het gaat over de activiteiten zoals wonen, werken, recreëren, mobiliteit maar ook over toegankelijkheid en inclusie. De omgevingsvisie gaat over de toekomst van onze dorpen en wijken en van het buitengebied.

Hittestress

Met name in stedelijk gebied is de hitte een probleem. Donkere en versteende omgevingen die bestaan uit asfalt, stoeptegels en bouwmaterialen absorberen meer hitte dan het buitengebied. Deze donkere en versteende omgeving blijft nog lang warm. Hoge gebouwen houden verkoelende wind tegen. Door de hitte raken kwetsbare groepen zoals ouderen, kinderen, hart- en longpatiënten extra verzwakt. Zij kunnen namelijk veel slechter tegen extreme hitte. Hun lichaam kan die hitte minder goed afvoeren dan het lichaam van gezonde volwassenen.

Klimaatakkoord

Het Klimaatakkoord is een pakket van maatregelen en afspraken tussen bedrijven, maatschappelijke organisaties en overheden om gezamenlijk de uitstoot van broeikasgassen in Nederland in 2030 ongeveer te halveren (vergeleken met 1990). Het Klimaatakkoord is op 28 juni 2019 gepubliceerd.

Klimaatbestendig

Beschermd tegen de effecten van klimaatverandering, zodanig ingericht dat de effecten van de klimaatverandering opgevangen kunnen worden: extreme hitte in de zomer, of langdurige en hevige regen. Dit kan gaan over een enkel gebouw of over een heel gebied.

Natuurinclusief

Bij natuurinclusief ontwikkelen wordt zodanig gebouwd en ingericht dat de ontwikkeling bijdraagt aan de lokale biodiversiteit en natuurwaarden. Natuurinclusief ontwikkelen draagt ook bij aan de kwaliteit van de leefomgeving waaronder de gezondheid van bewoners, bevordering van sociale contacten, bevordering van toerisme, het temperen van de temperatuur in een stad en vermindering van de luchtvervuiling in de stad (bron: Wikipedia).

Toekomstbestendige landbouw

Een toekomstbestendige landbouw gaat uit van vitale, economisch rendabele bedrijven die op lange termijn kunnen blijven bestaan, die inspelen op klimaatverandering en bodemdaling, in balans met natuurwaarden. Hier zijn verschillende vormen voor mogelijk, zoals kringlooplandbouw, natuurinclusieve landbouw, precisie landbouw, etc.

Kringlooplandbouw

Binnen kringlooplandbouw zijn we op zoek naar zo veel mogelijk gesloten nutriëntenkringlopen op zowel boerderij- als regioniveau. Hierbij draait het om het minimaliseren van grondstofgebruik door het hergebruik van producten en het zo zuinig en efficiënt mogelijk omgaan met ruimte en grondstoffen. De veehouderij en de akkerbouw werken nauw samen in het sluiten van de verschillende kringlopen. Daarbij zijn verbindingen gemaakt met niet-agrarische stromen van biomassa uit de samenleving. Alle kringlopen zijn gericht op het behoud van natuurlijk kapitaal. Het behoudt van klimaat, biodiversiteit, waterkwaliteit, bodem en lucht en een gezonde samenleving.

Natuurinclusieve landbouw

Kringlooplandbouw met aandacht voor natuur en landschap. Door te werken aan de landbouw die we uitoefenen, die binnen de natuurlijke kracht kunnen worden ontwikkeld voor de omgeving.

De definitie van Wageningen University & System Research

'Een optimaal beheer van natuurlijke hulpbronnen duurzaam integreren in bedrijfsvoering, inclusief zorg voor de natuurlijke functies en de biodiversiteit op en om het bedrijf.' (bron: www.natuurinclusievelandbouw gelderland.nl/)

Maatschappelijke voorzieningen

Onder maatschappelijke voorzieningen verstaan we de huisvesting van het onderwijs, peuterspeelzaalwerk, kinderopvang, buitenschoolse opvang, speelruimte, sport, cultuur en media, welzijnswerk en zorgvoorzieningen

Geclusterde woonvormen

Geclusterde woonvormen, vaak met ontmoetingsruimtes, beslaan onder andere hofjeswoningen, serviceflats en seniorenflats. Geclusterde woonvormen zijn primair ingericht op de woonwensen van ouderen, maar daarnaast ook op (jong-) volwassenen met een WLZ-indicatie. Deze woonvormen beslaan woningen die ten minste nultreden zijn en voorzien daarmee in hogere wooncomfort. Daarnaast zijn deze woonvormen ingericht op het bevorderen van sociaal contact en gemeenschapsgevoel, waardoor eenzaamheid wordt tegengegaan. Ook hierbij geldt nabijheid van voorzieningen als belangrijk.

Woonvorm

Manier van wonen, dit is dus een breed verzamelbegrip (type woningen zoals eengezinswoning, vrijstaand, verzorgingsflat, woonzorgcomplex, etc.)

Woonmilieu

De omgeving waarin gewoond wordt, dus de sociale, culturele en fysieke kenmerken van de omgeving.

Design for all

Dit betekent letterlijk 'ontwerpen voor iedereen' of althans voor zoveel mogelijk mensen. Daarbij houdt men rekening met mensen die beperkt zijn in een omgeving.