

OMGEVINGSVISIE GEMEENTE VUGHT 2023

SAMENVATTING

Wat is de omgevingsvisie?

De Omgevingsvisie gaat over de leefomgeving in de gemeente Vught in 2040. Vught is een prachtige gemeente, maar net als overal hebben we ook hier te maken met klimaatverandering, overgang van gas en benzine (fossiele brandstof) naar schone energie, een groeiende bevolking, veel mensen die een huis zoeken en andere ontwikkelingen. De vraag is dus: hoe gaan we in de toekomst met dit alles om? Hoe maken we de gemeente klaar voor de toekomst terwijl we ons hier ook gewoon thuis willen blijven voelen? Over dat en wat meer speelt in de omgeving waarin we leven (zoals veiligheid, winkels en bedrijven, recreatie, gezond leven) en waar we in de toekomst iets mee moeten, gaat de omgevingsvisie. In dit stuk leggen we in het kort uit wat er staat in de omgevingsvisie van de gemeente Vught.

Dit is de basis



In de omgeving waarin wij leven zijn bodem en water het belangrijkste. De bodem moet gezond zijn zodat er van alles kan groeien. Er moet ook genoeg schoon water zijn. Als er te veel water is moeten we het ergens kunnen bewaren, zodat we het kunnen gebruiken als het een tijdje droog is.

Verder: in Vught is iedereen is gelijk. We maken geen onderscheid tussen mensen. Iedereen kan meedoen. Dat betekent bijvoorbeeld iets voor hoe we straten en wegen inrichten. Bijvoorbeeld met leidlijnen voor slechtzienden, lage stoepranden en veilige fietspaden, zodat zoveel mogelijk inwoners zelf bij de dokter of de winkels kunnen komen.

Vught biedt voor iedereen een gezonde en veilige leefomgeving. Voor mensen, maar ook voor dieren en planten. Dan gaat het bijvoorbeeld om schone lucht en ruimte en zorg voor de natuur. En tenslotte: we delen de ruimte in onze gemeente met steeds meer anderen. Dat betekent dat we zuinig en slim met de ruimte die we hebben om moeten gaan.



Hierboven staan de zogenaamde “leidende principes” van de omgevingsvisie. Dat wil zeggen dat bij alles wat de gemeente doet en bedenkt, ze controleert of dit wel past bij wat hierboven staat. Deze leidende principes vormen dus de basis van de omgevingsvisie.

De leidende principes voor de leefomgeving in Vught gelden dus altijd. Maar in de omgevingsvisie gaat het er ook om waar we naar toe willen. Wat onze ambities zijn voor onze leefomgeving. Wat onze doelstellingen zijn. Daarbij houden we rekening met ontwikkelingen, bestaand beleid en wat onze gemeente kenmerkt en uniek maakt. De omgevingsvisie kent 3 hoofddoelstellingen. Deze zijn uitgewerkt in 10 kerndoelstellingen. En

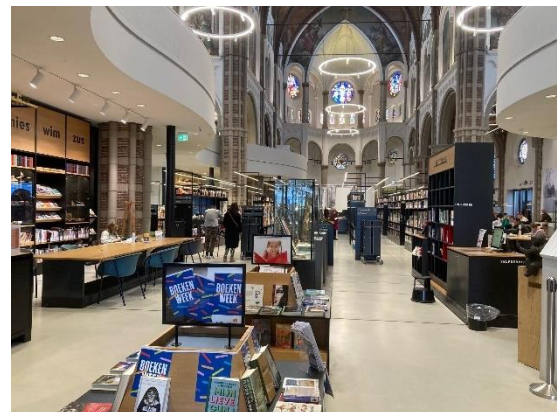
omdat in onze gemeente het ene gebied het andere niet is, zijn deze 10 kerndoelstellingen weer uitgewerkt per gebied en dorp.

Hoofddoelstellingen



1. De leefomgeving van de gemeente Vught is gezond en veilig. We belasten het milieu zo weinig mogelijk. Alle bewoners en gebruikers kunnen wonen, werken en leven in een groene, gezonde omgeving. Onze bodem, lucht en water zijn schoon. We maken de leefomgeving bestand tegen klimaatverandering. Er is ruimte om te bewegen en te ontmoeten.

2. In de dorpen zijn de voorzieningen (zoals scholen en winkels) afgestemd op wie er wonen en werken. Iedereen kan meedoen. Waar je woont kun je ook anderen ontmoeten. Er zijn bedrijven, mogelijkheden om te sporten of wijkcentra. Je kunt makkelijk in de andere dorpen in de gemeente, wijken en omliggende steden en dorpen komen.



3. Het buitengebied is levendig en heeft verschillende functies. Er is ruimte voor de boer, maar ook voor de ontwikkeling van natuur, het opwekken van schone energie, aanplant van bossen en voor waterberging (plekken waar je water kunt bewaren). Er is een balans tussen het gebruik van natuur, water, bodem en lucht en de bescherming daarvan.

Kerdoelen

De hoofddoelstellingen zijn in de omgevingsvisie uitgewerkt in 10 kerndoelen:



1. Vught is leefbaar, schoon, gezond en veilig

Ofwel: er is weinig of geen geluidsoverlast door verkeer of luchtvervuiling door bedrijven. Inwoners en bezoekers kunnen veilig lopen en fietsen, zodat ze dat ook meer gaan doen. Kiezen voor het openbaar vervoer of deelvervoer in plaats van de auto kan prima. De bodem is gezond, het grondwater is schoon.

2. Onze leefomgeving is bestand tegen veranderend klimaat. Er is ruimte voor verschillende dieren en planten



We gaan voor minder stenen in de leefomgeving en meer groen, water en bomen. Zo zorgen we ervoor dat hier verschillende dieren, planten en insecten kunnen leven. Er komen nog meer bomen in de gemeente. We maken schaduw- en koelteplekken en zorgen ervoor dat de bodem niet te droog wordt.

3. De leefomgeving nodigt uit voor ontmoeten, bewegen en een gezonde leefstijl

Onze leefomgeving is geschikt om in te sporten of te bewegen. Mensen kunnen elkaar op een prettige manier ontmoeten. De leefomgeving maakt het makkelijk om een gezonde keuze te maken. Dus bijvoorbeeld te gaan fietsen of lopen in plaats van met de auto te gaan. Die keuze geldt voor de meeste mensen, ook voor ouderen en mensen met een beperking of mensen die begeleiding nodig hebben.



4. Minder fossiele energie (zoals gas) en steeds meer schone energie. Vught gaat zelf energie opwekken en woningen en gebouwen worden verduurzaamd

Vught gaat voor een snelle omschakeling van gas naar onder meer zonne-energie. Het doel is dat we in 2030 de meeste energie die we gebruiken zelf opwekken. Het aantal verduurzaamde (bijvoorbeeld door isolatie en dubbelglas) woningen en gebouwen neemt flink toe.



5. Er is voldoende woonruimte voor alle doelgroepen

Doel is om in Vught ervoor te zorgen dat er voor iedereen een geschikte en betaalbare woning in onze gemeente is. De wijken zijn prettig om te wonen, te leven en elkaar te ontmoeten. Er is ruimte voor verschillende soorten woningen. Bijvoorbeeld woningen met zorg in de buurt, hofjes of woningen waarin jong en oud bij elkaar kunnen wonen. Nieuwe woningen komen het liefst binnen de dorpsgrenzen. Om zo weinig mogelijk uit te breiden, is er per plek de zorgvuldige overweging of het mogelijk in de hoogte te bouwen.



6. De dorpskernen hebben elk een eigen identiteit en voldoende voorzieningen



Vught, Helvoirt en Cromvoirt hebben voorzieningen (zoals een wijkcentrum, sportveld of kinderopvang) die zoveel mogelijk passen bij wat er nodig is. Iedereen moet bij deze voorzieningen kunnen komen. Het doel is dat de dorpen levendig zijn, dat mensen elkaar daar kunnen ontmoeten en samen activiteiten kunnen ondernemen, zoals sporten of lid kunnen worden van een vereniging. Het centrum van Vught is een leuke plek om te winkelen. Voor enkele grotere evenementen biedt onze gemeente de ruimte.

7. Er is ruimte voor bedrijvigheid

Bedrijven kunnen zich ontwikkelen en er is in Vught voor de meeste mensen ook werk te vinden, vooral voor jongeren. De inrichting van werkplekken en bedrijventerreinen kan beter. Er komt meer ruimte voor groen en de opvang van water. Bedrijven en werkplekken zijn goed bereikbaar met trein en bus, fiets en auto. Als het nodig is worden de bedrijfsgebouwen verhoogd.



8. De agrarische sector is toekomstbestendig

Het buitengebied moet een toekomst hebben. De boer doet hier zijn werk, maar er is ook plek voor recreatie en kleinschalige vormen van ondernemen (zoals kamperen bij de boer of verkoop van streekproducten). Daarbij is het belangrijk dat de natuur zich kan herstellen en dat er een allerlei soorten planten en dieren kunnen leven (biodiversiteit). Grondgebonden landbouwbedrijven die de natuur niet belasten mogen zich blijven ontwikkelen. Stoppende boeren krijgen kansen op een nieuwe, passende functie.



9. De landschappelijke, cultuurhistorische en stedenbouwkundige kwaliteiten blijven behouden of worden versterkt



Mooie gebouwen, landgoederen en landschappen genoeg in Vught. Deze worden zoveel mogelijk behouden en versterkt. En als dat mogelijk is ook toegankelijk gemaakt, zodat iedereen ze kan bezoeken. Ons waardevolle erfgoed blijft onder meer ook behouden door er een passende nieuwe functie te geven. Zoals bijvoorbeeld is gebeurd bij DePetrus. Of bij herinrichting van de openbare ruimte gebruik te maken van waardevolle historische structuren.

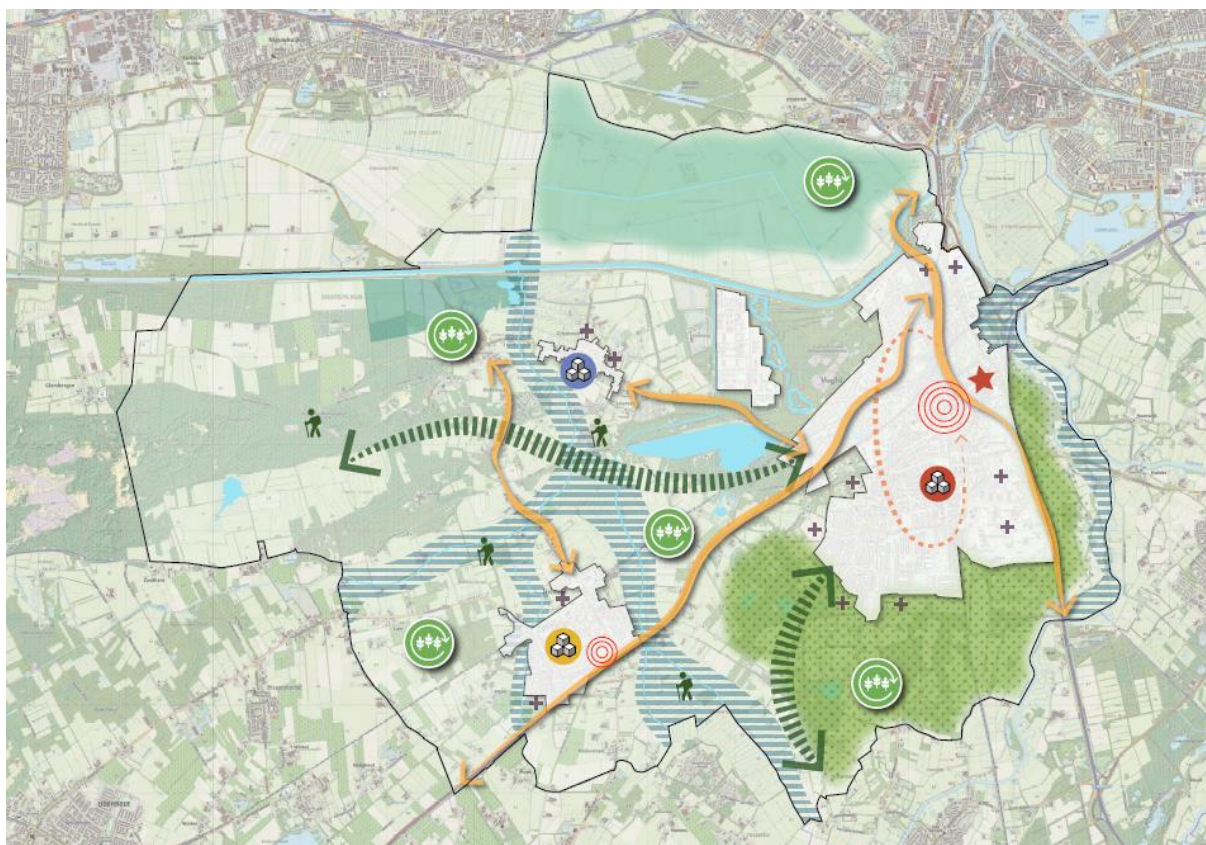
10. Er zijn voldoende mogelijkheden voor kwalitatief hoogwaardige recreatie

Het doel is: ruimte voor toerisme van een goede kwaliteit, dat past bij Vught en de omgeving. Ook mag het de natuur en het landschap niet te veel belasten. Bedenken we iets nieuws? Dan moet dat een aanvulling zijn op wat er al is. Verder: aantrekkelijke wandel-, fiets- en ruiter routes, waar mogelijk gecombineerd met groen en water.



Visiekaart

De doelen in een gebied staan op de visiekaart. Hierop zie je welke ontwikkelingen en kansen de gemeente ziet in het gebied tot 2040.



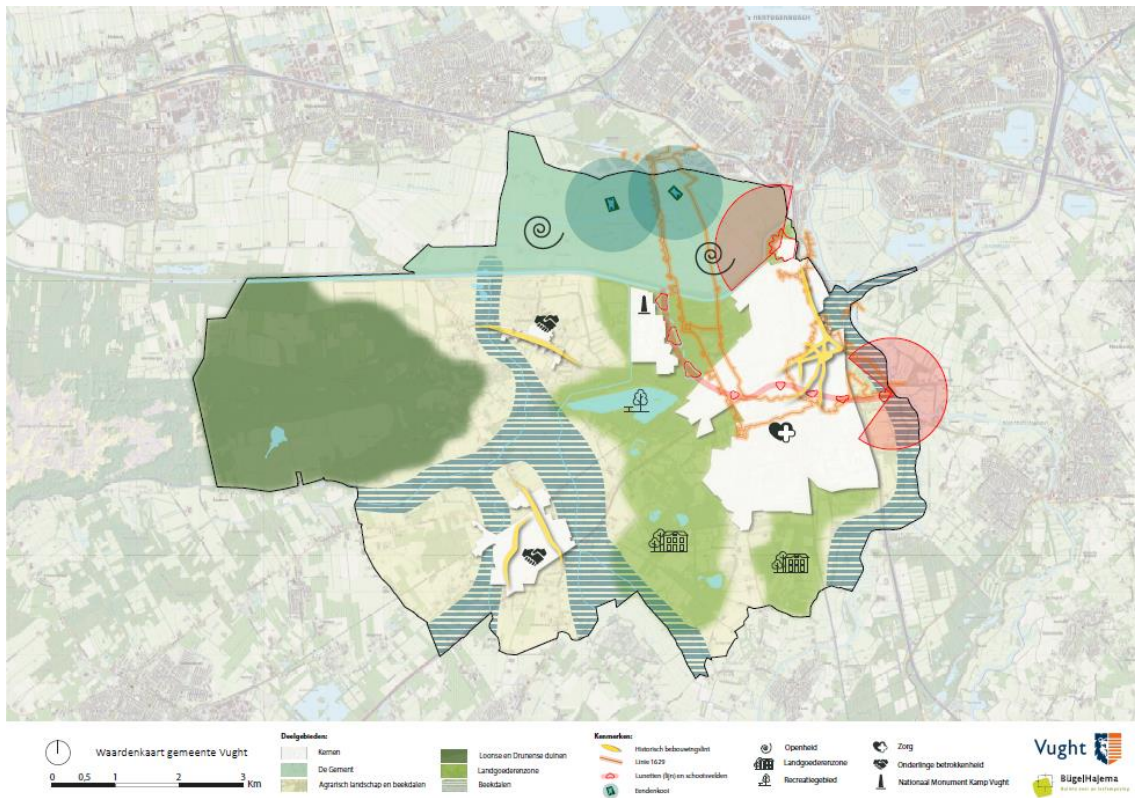
Landelijk gebied	Verbindingen	Wonen, werken en voorzieningen	Helvoirt	Cromvoirt
<ul style="list-style-type: none"> Waterberging en versterking extensieve recreatie in de beekdalen Waterberging en versterking ruimtelijk kwaliteit in de Gement Ruimte voor waterberging Gemengd gebied met natuur, landbouw, bedrijvigheid en recreatie Duurzame landbouw Kleinschalige (dag)recreatie 	<ul style="list-style-type: none"> Versterken ecologische verbindingzones Versterken verbindingen fiets en/of OV Langzaamverkeersroutes tussen de wijken Versterken OV-knooppunten 	<ul style="list-style-type: none"> Vught <ul style="list-style-type: none"> - Woningbouw door verlichting en verhoging - Zorgsector - Kleinschalige bedrijvigheid - Kunst en cultuur - Verenigingsleven Levendig centrum Zoekgebieden woningbouw 	<ul style="list-style-type: none"> Helvoirt <ul style="list-style-type: none"> - Lokale voorzieningen - Verenigingsleven - Kleinschalige bedrijvigheid - Vergroening - Verschillende woonvormen 	<ul style="list-style-type: none"> Cromvoirt <ul style="list-style-type: none"> - Verenigingsleven - Verschillende woonvormen - Sport, spel en ontmoeting

De deelgebieden

Geen gebied is hetzelfde in Vught. Daarom is de gemeente voor de omgevingsvisie opgedeeld in verschillende gebieden met eigen kenmerken. Het gaat om: onze dorpen Vught, Helvoirt en Cromvoirt, het Agrarisch landschap en beekdalen, de Gement, de Landgoederenzone, de Zone Loonse en Drunense Duinen. Deze indeling is te zien op het kaartje hieronder. In de Omgevingsvisie is voor elk deelgebied beschreven:

- Wat waardevol en kenmerkend is voor dat deelgebied;
- Waarmee rekening moet worden gehouden in dit deelgebied;
- Welke ontwikkelingen hier wenselijk zijn;
- Wat de gemeente in dit deelgebied gaat doen.

Deze samenvatting geeft een globaal beeld van de kenmerken, eigenheden, ontwikkelingen en plannen voor de verschillende deelgebieden. Voor een uitgebreider beeld verwijzen we je naar de ontwerp-omgevingsvisie.



Kern Vught



Vught is een aantrekkelijk dorp met veel allure, groen, ruim opgezet en met veel historische gebouwen en parken. In Vught kun je prima winkelen, uit eten, sporten en anderen ontmoeten. Veel inwoners zijn lid van een vereniging. Er zijn veel zorginstellingen (vooral op Voorburg) en ook bijzondere instellingen zoals de gevangenis met extra beveiligde inrichting. In Vught is het een wens om lopen en fietsen aantrekkelijker en veiliger maken. De openbare ruimte en parken kunnen meer gebruikt worden voor ontmoeting, beweging, sport en spel. Er komen in Vught woningen bij. Die gaan passen bij het karakter van Vught en er moet ook voldoende ruimte blijven voor groen en water. De gemeente maakt plannen om de leefbaarheid rondom de N65 te verbeteren.

Kern Helvoirt

Helvoirt is landelijk en dorps met monumenten en waardevolle historische elementen en bouwwerken. Het dorp is verbonden met de geschiedenis van Vincent van Gogh. Veel inwoners zijn lid van een vereniging en er is een sterk verenigingsleven. Mensen voelen zich met elkaar verbonden. Helvoirt heeft een aantal basisvoorzieningen, zoals het HelvoirThuis en een



basisschool. In de buurt van het dorp liggen beekdalen en (natuur)gebieden. De gemeente steunt initiatieven van inwoners die de levendigheid en onderlinge betrokkenheid versterken. De gemeente gaat zorgen voor kleinere woningen en sociale woningbouw. De openbare ruimte wordt veiliger en geschikter voor fietsen en wandelen. Bovendien wil de gemeente hier ruimte bieden aan iedereen om elkaar te ontmoeten, te sporten, te spelen en te bewegen.

Kern Cromvoirt



Cromvoirt is rustig en landelijk. Het heeft waardevolle historische bouwwerken en structuren, zoals lintbebouwing, boerderijen en doorkijken naar het omringende landschap. Er is een sterk verenigingsleven, een goede saamhorigheid en de inwoners zijn er heel goed in om allerlei zaken zelf te organiseren. Bij Cromvoirt liggen parken met vakantiehuisjes. Het dorp heeft een agrarisch karakter en toeristische kwaliteiten. Er zijn relatief veel faciliteiten, zoals een dorps huis, sportveld en basisschool.

De gemeente wil woningbouw toestaan met voldoende kleinere woningen. Belangrijk is dat Cromvoirt bereikbaar blijft voor mensen die geen auto hebben. Er komt een plek in de openbare ruimte voor ontmoeting, sport en spel voor alle inwoners. Bedrijven die naar een andere plek willen verhuizen, worden geholpen.

Agrarische zone en beekdalen

De agrarische zone is een afwisselend gebied met veel verschillende functies. Er zijn ook veel cultuurhistorische waarden, zoals zandpaden, bolle akkers, houtwallen. Er zijn hoge natuurwaarden, bijvoorbeeld in de beekdalen. Er is ruimte voor gezonde (agrarische) bedrijven die op de toekomst zijn voorbereid. We versterken de waarde van het gebied vanuit het standpunt



van natuurbescherming. Er komen veilige en aantrekkelijke routes voor fietsers vanuit Vught, Helvoirt en Cromvoirt, regionale fietsroutes en meer recreatieve routes. We geven ruimte aan woningbouw in woningbouwconcentraties die landschappelijk worden ingepast. Daarbij zijn water en bodem sturend.



De Gement

De Gement is een gebied met vooral agrarisch gebruik en waardevolle natuur. Het is een open gebied. We ondersteunen de landbouwsector met de overgang naar natuurinclusieve landbouw, waar ruimte is voor diverse planten en dieren (biodiversiteit) en landbouw die het milieu niet belast. De kwaliteit van het landschap, de waardevolle natuur, de zichtbaarheid van de Hollandsche Dijk en de waterbergingsmogelijkheden worden versterkt.

Landgoederenzone

In de groene zone wisselen landgoederen, natuur, wonen, recreatie, bedrijvigheid en water elkaar af. De natuur en cultuurhistorische elementen, zoals de fusilladeplaats en de lunetten zijn waardevol. Er komen veilige en aantrekkelijke wandel- en fietsroutes vanuit de drie dorpen en regionale routes die voor allerlei soorten fietsers geschikt zijn. De waardevolle natuur wordt versterkt en er komt ruimte voor waterberging. Er is ruimte voor kleine bedrijvigheid die past in de omgeving.



Zone Loonse en Drunense Duinen



De natuurlijke zone is een groot natuurgebied met aaneengesloten bos, zandverstuiving, heidegebied. Het heeft een functie voor natuur en recreatie. Er zijn hier agrarische bedrijven, waaronder extensieve landbouwbedrijven, die niet of weinig gebruik maken van bijvoorbeeld kunstmest, veevoer en dergelijke. Te grote recreatie voorkomen we. Er komen veilige en aantrekkelijke wandel- en fietsroutes. De waardevolle natuur wordt versterkt en de landbouwsector wordt ondersteund met de overgang naar een landbouw die het milieu niet belast en/of ruimte biedt voor allerlei planten

en dieren (duurzaam en/of natuurinclusief). Steun is er ook bij andere of meer activiteiten.

Uitvoering

Met de omgevingsvisie is een koers voor de toekomst uitgezet. Het waarmaken en uitvoeren doen we samen met inwoners en partners.

Heb je een plan of een idee dat je wilt realiseren in de gemeente Vught? In de omgevingsvisie staat een stappenplan waarmee we je graag op weg helpen.

Let op: deze versie is een samenvatting van de omgevingsvisie. We hebben geprobeerd om zo eenvoudig mogelijk in hoofdlijnen te schetsen waar de omgevingsvisie over gaat. In de teksten over de deelgebieden zijn voor deze versie keuzes gemaakt in de kenmerken, de gewenste ontwikkelingen en de uitvoering. Deze samenvatting geeft dus een minder compleet beeld dan de omgevingsvisie zelf. Aan deze versie kun je dan ook geen rechten ontleen.